

Landschappelijk casco Lochem

Uitvoeringskader

Praktijkdocument gebaseerd op het rapport
'Beter Boeren in Kleinschalig Landschap in de gemeente Lochem'



September 2017

Landschappelijk casco Lochem - Uitvoeringskader

Opgesteld in het kader van:

Beter Boeren in Kleinschalig Landschap in de gemeente Lochem

Opgesteld Juli 2017 – September 2017 in samenwerking met Alterra Wageningen en Projecten LTO Noord.

Vastgesteld door het college van burgemeester en wethouders op:

Inhoud

1	Casco-benadering in de praktijk _____	6
	1. Aanleiding	6
	2. Wat is de casco-benadering	6
	3. Voor wie	7
	4. Gebied	7
2	Hoe werkt het _____	8
	1. Alleen voor lijnvormige landschapselementen	8
	2. Stappen van de casco-benadering	8
	1. Reguliere casco-aanvraag	9
	2. Aanvraag afwijking compensatie	9
	3. Aanvraag afwijking casco	10
	4. Aanvraag afwijking casco en compensatie	10
3	Spelregels voor compensatie _____	11
	1. Compensatietabel	11
	2. Compensatie per landschapstype	12
	3. Kwaliteit van de compensatie	13
	4. Afronding	13
4	Verplaatsing aanvragen _____	14
	Bijlage 1: tabel bouwstenen per landschapstypen	15

1 Casco-benadering in de praktijk

1.1 Aanleiding

Schaalvergroting in de landbouw is al decennia lang gaande en zorgt telkens voor een veranderend landschap. De gemeente Lochem vindt het belangrijk om ruimte te geven aan de toekomstgerichte grondgebonden landbouwbedrijven. Door middel van landbouwstructuurverbetering wordt ondernemers de ruimte geboden om de bedrijfsvoering te optimaliseren door beter bewerkbare kavels te realiseren. Dit met aandacht voor en versterking van het cultuurlandschap.

Om dit mogelijk te maken heeft Alterra Wageningen UR voor de gemeente Lochem voor een deel van het buitengebied een zogenaamde cascobenadering ontwikkeld. De cascobenadering geeft concreet aan welke landschapselementen behouden moeten worden en welke elementen verplaatst mogen worden.

De cascobenadering is ontwikkeld in het project 'Beter Boeren in Kleinschalig Landschap' waarbij het vrijwillige kavelruiltraject voor het gebied tussen Lochem, Laren, Epse en Eefde als basis gold. De cascobenadering is specifiek voor dat gebied opgesteld door Alterra in samenwerking met de agrarische sector, het Waterschap, de Agrarische Natuurvereniging en de gemeente Lochem.

Uitgangspunt van de cascobenadering is dat alle ontwikkelingen op gebied van kavelruil en landschapsverbetering op basis van vrijwilligheid en samenwerking tot stand gebracht worden. De cascobenadering is dus een middel om zowel landbouw- als landschapsstructuurverbetering mogelijk te maken en is nadrukkelijk niet bedoeld om overheidsdoelen te realiseren.

Dit uitvoeringskader is zowel voor ondernemers en particulieren als de gemeente bedoeld als handvat om uitleg te geven hoe de cascobenadering in de praktijk kan worden toegepast en welke spelregels van toepassing zijn.

1.2 Wat is de cascobenadering?

De cascobenadering geeft aan welke opgaande groene landschapselementen zoals singels en houtwallen het landschappelijk casco vormen en behouden moeten worden en welke elementen geen onderdeel uitmaken van het landschappelijk casco en verwijderd mogen worden. Daarnaast geeft het casco aan op welke locaties compensatie bijdraagt aan het versterken van het landschappelijk casco.

De cascobenadering kan worden gezien als hulpmiddel bij schaalvergroting in de landbouw waarbij de landschappelijke kwaliteit behouden blijft (of nog beter versterkt wordt). Uitgangspunt daarbij is het behouden van de kenmerkende structuren en het karakter van de verschillende landschapstypen. Op de cascokaart is te zien welke opgaande groene landschapselementen de belangrijkste dragers per gebied zijn. Deze structuren zijn kenmerkend en willen we behouden om de identiteit en kwaliteit van het landschap te waarborgen. Daarnaast geeft de cascokaart inzicht in welke houtwallen, singels of bomenrijen verwijderd mogen worden en waar deze in het projectgebied bij voorkeur gecompenseerd kunnen worden.

In het rapport: 'Beter Boeren in Kleinschalig Landschap in de gemeente Lochem' staat de totstandkoming van de cascokaart beschreven.

In de notitie: 'Casco Lochem - Richtlijnen objectivering' zijn de voorwaarden waaraan voldaan moet worden om gebruik te maken van de Casco-regeling uitgewerkt.

Voorliggende notitie: 'Casco Lochem – uitvoeringskader' geeft aan hoe het casco werkt, en waar rekening mee moet worden gehouden.

1.3 Voor wie

Ondernemers

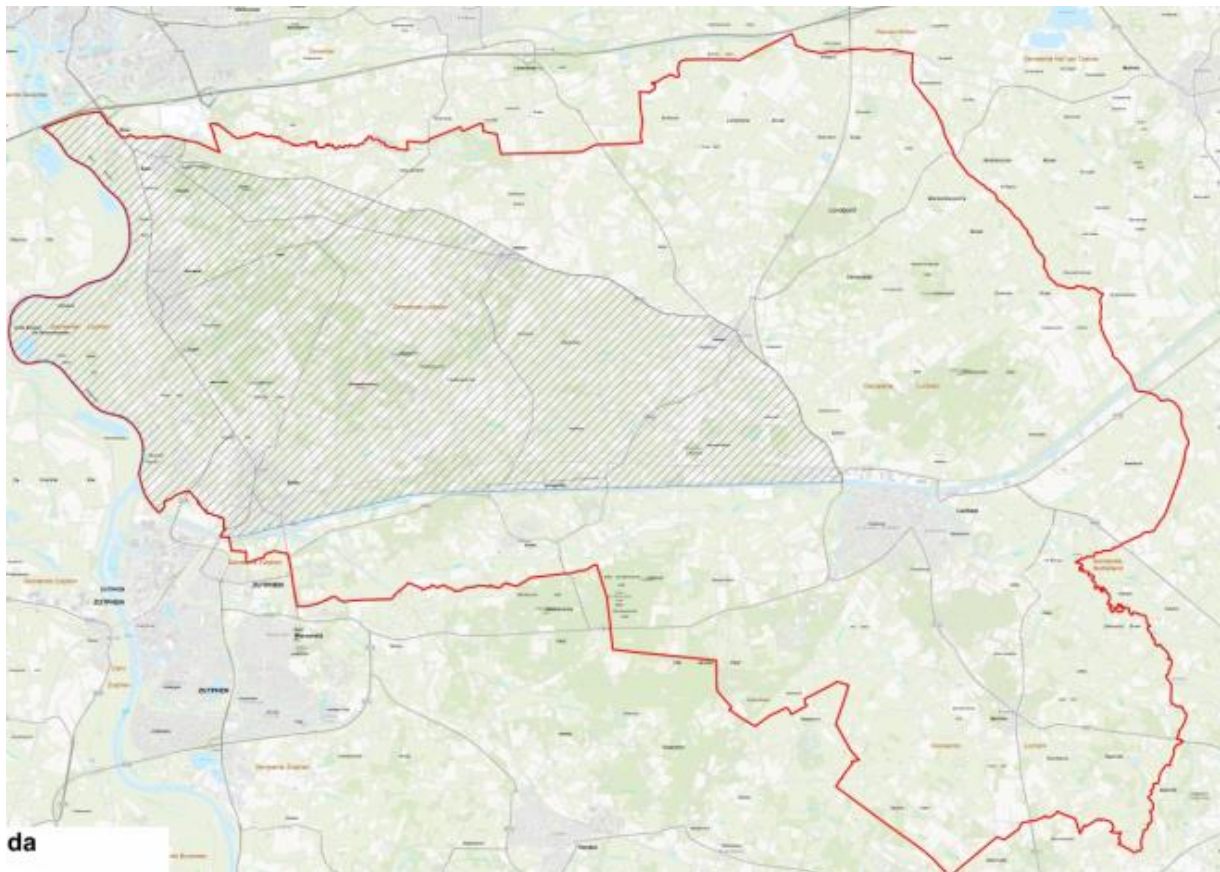
Ondernemers kunnen met behulp van de cascobenadering beter bewerkbare veldkavels en huiskavels realiseren. De cascobenadering geeft op elementniveau duidelijkheid over welke landschapselementen verwijderd mogen worden, en welke tot het casco behoren.

Particulieren

Het casco-gebied kent naast een landbouwkundig gebruik ook veel particuliere grondeigenaren. De cascobenadering kan zowel door agrariërs als door particulieren worden gebruikt om landschapselementen te verplaatsen. Daarnaast kan een agrariër bijvoorbeeld in overleg met een particuliere grondeigenaar overeenkomen de compensatie op particuliere gronden te realiseren.

1.4 Gebied

Het gebied waarbinnen het cascodebeleid geldig is, beslaat een deel van het buitengebied van de gemeente Lochem; het gebied tussen de N332, N339, de IJssel en het Twentekanaal. Buiten dit gebied is het cascodebeleid niet geldig.



Figuur 1: in het gearceerde gebied kan gebruik worden gemaakt van de casco-benadering

2 Hoe werkt het

De landschapstypen in Lochem vormen het uitgangspunt van de casco-benadering, samen met de ontwikkeling die deze landschappen hebben doorgemaakt (dynamiek). Samen bepalen zij de ontwikkelingsrichting voor het toekomstige landschap.

Elk landschapstype heeft een eigen kenmerkende structuur van opgaande beplantingen. Deze structuur is het casco van het landschap. In de praktijk werkt de casco-benadering met het principe dat landschapselementen die tot het casco behoren niet verplaatst mogen worden. De landschapselementen buiten het casco mogen wel verplaatst worden, mits voldaan wordt aan de spelregels voor compensatie.

Het effect is duidelijkheid vooraf voor de initiatiefnemer en de gemeente. In dit document zijn de beleidsregels voor de casco-benadering uitgewerkt.

2.1 Alleen voor lijnvormige landschapselementen

De casco-benadering regelt het verwijderen en compenseren van lijnvormige landschapselementen zoals vermeld op de casco kaart.

De regels van de casco-benadering gelden niet voor:

- Punt elementen (zoals poelen en solitaire bomen).
- Bodem gerelateerde lijn elementen (zoals steilranden en zandwegen).
- Beplanting binnen bouwblokken/bebouwde kom.
- Boomgaarden.
- Bos groter dan 0,5 hectare.

Voor bovenstaande elementen en verplaatsen van casco elementen geldt het reguliere beleid van de gemeente Lochem door middel van een omgevingsvergunning.

2.2 Stappen van de casco-benadering

De basis voor de initiatiefnemer is de casco-kaart. Hierop staan drie typen elementen weergegeven, zie onderstaande tabel 1.

Indeling van de casco-kaart

Landschapstype	Opmerking
GROEN: Elementen die tot het casco behoren	Mogen niet verplaatst worden
ROOD: Elementen die niet tot het casco behoren	Mogen verplaatst worden, als aan de regels van de casco-benadering wordt voldaan
GEEL: Wenslijnen voor compensatie	Locaties waar de initiatiefnemer de elementen naar toe kan verplaatsen

Tabel 1

Een initiatiefnemer kan met de casco-kaart zelf beoordelen of zijn landschapselement tot het casco behoort of niet. Daaruit volgen vier mogelijke aanvragen. Dit zijn:

1. Aanvraag regulier casco: het te verwijderen element is geen casco-element en de initiatiefnemer compenseert op een lijn uit de casco-kaart.

2. Aanvraag afwijking compensatie: het te verwijderen element is geen casco, maar de initiatiefnemer wil compenseren op een andere plek dan aangegeven op de casco-kaart.

3. Aanvraag afwijking casco: het te verwijderen element is een casco-element en de initiatiefnemer compenseert op een lijn uit de casco-kaart,

4. Aanvraag afwijking casco en compensatie: Het te verwijderen element is een casco-element en de initiatiefnemer wil compenseren op een andere plek dan aangegeven op de casco-kaart.

2.2.1 Reguliere casco-aanvraag

Er is sprake van een reguliere casco-aanvraag als:

- Het te verwijderen element niet tot het casco behoort.
- De initiatiefnemer compenseert op een compensatie-lijn uit de casco-kaart.

Een initiatiefnemer moet hierbij aan de volgende eisen voldoen:

- De initiatiefnemer moet zich als houden aan de eisen die de wet Natuurbescherming stelt. Deze verplichting staat los van het casco, maar geldt voor elke ingreep in het landelijk gebied. De onderzoekskosten die voortvloeien uit deze verplichting zijn voor rekening van de initiatiefnemer.
- De initiatiefnemer dient een aanvraag in voor een omgevingsvergunning via het omgevingsloket, onderbouwd met een compensatieplan (met daarin een beplantingsplan), volgens de regels van de compensatie. De kosten voor kap en compensatie zijn voor rekening van de initiatiefnemer.
- Indien het te verwijderen element op een wallichaam staat, is de initiatiefnemer verplicht een ontgrondingsvergunning aan te vragen bij de provincie. De reden is het ontbreken van de ontgrondingswet in de WABO, waardoor een aanvraag via het omgevingsloket niet mogelijk is.
- De gemeente (en eventueel de provincie) toetsen de aanvraag aan de regels van de casco-benadering en handelen de aanvraag verder af.
- De initiatiefnemer krijgt bij gunning zowel een omgevingsvergunning als een ontgrondingsvergunning van de provincie, in geval van het verwijderen van een wallichaam.

2.2.2 Aanvraag afwijking compensatie

Er is sprake van een afwijking van de compensatie als een initiatiefnemer op een andere locatie wil compenseren dan staan aangegeven als de wenslijnen op de cascokaart.

Deze aanvraag is gelijk aan een reguliere aanvraag met de volgende uitzondering:

De initiatiefnemer dient een alternatief compensatieplan in.

De gemeente zal dit alternatieve compensatieplan toetsen aan de bouwstenen van de casco-benadering (zie bijlage).

2.2.3 Aanvraag afwijking casco

Er is sprake van een afwijking van het casco als een aanvrager een verzoek doet tot het verwijderen van een casco-element.

Het is niet toegestaan om een casco-element te verwijderen. Een initiatiefnemer kan alleen een onderbouwd verzoek doen om een landschapselement dat tot het casco behoort te verwijderen als:

- Het casco-element op een huiskavel van een volwaardig agrarisch bedrijf staat (een huiskavel betreft het samenstel van aaneengesloten percelen, erf met stallen en weilanden waarop de beweiding plaats kan vinden, dat wordt begrensd door de percelen in gebruik bij derden of door niet overschrijdbare openbare wegen en waterwegen).

Bij dit verzoek hoort een procedure die op de volgende punten afwijkt van een reguliere casco-aanvraag:

- De initiatiefnemer toont aan dat het casco-element staat op een huiskavel van een volwaardig agrarisch bedrijf.
- De initiatiefnemer toont aan op welke wijze het verwijderen en compenseren past binnen de bouwstenen van de casco-benadering. De eventuele advieskosten komen voor rekening van de initiatiefnemer.
- Burgemeester & Wethouders besluiten over de aanvraag.

2.2.4 Aanvraag afwijking casco en compensatie

Er is sprake van een afwijking van het casco als een aanvrager een verzoek doet tot het verwijderen van een casco-element. Als daarbij de wens bestaat de compensatie op een andere locatie te compenseren dan staat aangegeven als de wenslijnen op de cascokaart, is er sprake van afwijking casco en compensatie

Bij dit verzoek moet zowel aan de voorwaarden zoals beschreven onder 2.2.2 als de voorwaarden onder 2.2.3 worden voldaan.

3 Spelregels voor compensatie

In het document 'Casco Lochem - Richtlijnen objectivering' staan alle voorwaarden ten aanzien van het opmeten van landschapselementen, beplantingssoorten etc. Hier is ook de toelichting te vinden op onderstaande tabel. Dit hoofdstuk geeft een korte samenvatting van de spelregels die gelden binnen het casco.

3.1 Compensatietabel

Om het groene kleinschalige karakter van het Lochemse landschap niet alleen te behouden maar ook te versterken is een compensatietabel opgesteld (tabel 2).

Landschapselement		1	2	3	4	5	6	7	8	9	10	11	12
	Nieuwe element												
	Bestaande element												
1	Hakhoutsingel met struweelmantel en zoom	100	X	X	X	X	X	X	X	X	X	X	X
2	Hakhout bosje (< 0.5 ha) met struweelmantel en zoom	100	100	X	X	X	X	X	X	X	X	X	X
3	Struweelhaag met zoom	95	95	100	X	X	X	X	X	X	X	X	X
4	Hakhoutsingel met struweelmantel	95	95	100	100	X	X	X	X	X	X	X	X
5	Hakhout bosje (< 0.5 ha) met struweelmantel	95	95	100	100	100	X	X	X	X	X	X	X
6	Struweelhaag /struweelrand	90	90	95	95	95	100	X	X	X	X	X	X
7	Hakhoutsingel /elzensingel	90	90	95	95	95	100	100	X	X	X	X	X
8	Knotbomenrij (wilg, els, es)	85	85	90	90	90	95	95	100	X	X	X	X
9	Gesloten bomenrij (incl. laanbeplanting)	85	85	90	90	90	95	95	100	100	X	X	X
10	Hakhout bosje (< 0.5 ha)	80	80	85	85	85	90	90	95	95	100	X	X
11	Open bomenrij (incl. laanbeplanting)	80	80	85	85	85	90	90	95	95	100	100	X
12	Geschoren haag of heg	75	75	80	80	80	85	85	90	90	95	95	100

Tabel 2: elementen met dezelfde keur vallen binnen dezelfde waardestap.

Uitgangspunt is dat lijnvormige beplanting als eenzelfde type lijnvormige beplanting met eenzelfde lengte wordt gecompenseerd. Er kan ook gekozen worden om te compenseren met een ander type beplanting / landschapselement, welke een hogere landschappelijke en/of ecologische waarde heeft. Het is alleen mogelijk een waardestap naar boven (hogere waarde) te doen. Zie ook de Richtlijnen objectivering casco Lochem voor nadere toelichting (2.4 compenseren).

Hoe de compensatie wordt vormgegeven, wordt in principe bepaald door het landschap waar de compensatie wordt gerealiseerd. De algemene uitgangspunten voor de compensatie zijn:

- De te compenseren elementen kunnen in het gehele cascodebied worden gecompenseerd.
- De compensatieoppervlakte is in beginsel gelijk aan de te verwijderen oppervlakte (1 op 1). Voor het nationaal landschap de Graafschap is de compensatiefactor 1,5 x de te verwijderen oppervlakte (1 op 1,5).
- Voor het bepalen van de omvang van de compensatie wordt het jaar 2010 als ijkmoment genomen. Het element zoals dat zichtbaar is op de luchtfoto van 2010 bepaalt de lengte die moet worden gecompenseerd, tenzij de initiatiefnemer kan aantonen dat (een deel van) het element na 2010 met toestemming van de gemeente is gewijzigd.

- De maatvoering van het te verwijderen en te compenseren element moet vastgesteld worden via de 'Casco Lochem - Richtlijnen objectivering'.
- Als extra kwaliteit aan het compensatie-element wordt toegevoegd, mag de compensatiefactor omlaag (zie tabel 2). Toevoegen van kwaliteit wordt hiermee beloond.

3.2 Compensatie per landschapstype

Naast de maat en het type van het te verwijderen element is het landschapstype bepalend voor de compensatie. Niet alle landschapselementen passen in alle landschapstypen. Op de website staan een landschapstypenkaart en een dynamiekaart. De dynamiekaart geeft aan of het landschapstype veel of weinig veranderd is in de afgelopen ca. 100 jaar. Dit is bepalend voor de wijze van compenseren. Sommige gebieden zijn nauwelijks veranderd, waardoor het accent bij compensatie vaak op de kleinere structuren ligt. In gebieden waar veel is veranderd, kan het accent voor de compensatie liggen op het creëren van een geheel nieuwe landschapsstructuur.

Op de landschapstypenkaart is te zien in welk landschapstype de compensatielocatie ligt.

Op grond van de geologische ontstaansgeschiedenis is het Casco-gebied in te delen in 2 hoofdlandschappen: het rivierenlandschap en het dekzandlandschap*.

Binnen deze twee hoofdlandschappen onderscheiden we vervolgens de verschillende landschapstypen die het gevolg zijn van de wisselwerking tussen natuurlijke en menselijke landschapsvormende factoren.

Binnen het rivierenlandschap onderscheiden we vijf verschillende landschapstypen:

- Uiterwaardenlandschap
- Rivierterrassenlandschap (buitendijks)
- Rivierduinenlandschap
- Rivierterrassenlandschap (binnendijks)
- Rivierterrassenlandschap met esdek

Binnen het dekzandlandschap worden zes landschapstypen onderscheiden

- Beekdallandschap
- Oude broekontginning
- Jonge broekontginning
- Bos- en heide ontginning
- Kampenlandschap
- Essenlandschap.

Deze landschapstypen vormen het uitgangspunt voor de cascobenadering. Ieder landschapstype kent karakteristieke landschapselementen, horende bij dat landschap. In bijlage 1 staan per landschapstype de bouwstenen per landschapstype weergegeven.

** Meer achtergrondinformatie over de landschapstypen is te vinden in het rapport: Beter Boeren in Kleinschalig Landschap in de gemeente Lochem (Alterra Wageningen, 2017, door G.J. Maas, W. Nieuwenhuizen en M. Paulissen)*

3.3 Kwaliteit van de compensatie

Op de casco-kaart staan lijnen die aangeven waar het landschap versterkt kan worden door compensatie. Om tot een versterking van het landschap te komen is het van groot belang om bij elke locatie voor compensatie te kijken in welk landschapstype het ligt en van daaruit het plan voor de compensatie uit te werken, in termen van type element en streekeigen soortensamenstelling. Dat betekent in de praktijk een variatie in te compenseren landschapselementen van elzensingels tot houtwallen met een nieuw wallichaam.

Hieruit volgt een prioriteit (hoog-laag) met de voorkeur voor het type aan te leggen element. Robuuste landschapselementen, die bestaan uit een combinatie van een wallichaam, gevarieerde ondergroei en struiklaag en opgaande boomlaag, leveren de hoogste waarde in verhouding tot bijvoorbeeld een bomenrij zonder ondergroei.

In de casco-benadering zitten daarom de volgende regels voor de uitvoering:

- Het te compenseren element moet minstens tot hetzelfde type element behoren, of tot een element met een hogere waarde (zie tabel 2).
- Het te compenseren element wordt aangelegd met streekeigen soorten ('Casco Lochem - Richtlijnen objectivering').

3.4 Afronding

Als een element is verwijderd en gecompenseerd volgens het casco-beleid, dan wordt het nieuwe element als casco-element op de casco-kaart opgenomen. Het verwijderde element wordt van deze kaart afgehaald. Dit betekent dat het nieuwe element tot het casco behoort, en daarmee niet in aanmerking komt voor eventuele verplaatsing.

De initiatiefnemer voor de verplaatsing is verantwoordelijk voor het goed aanslaan van de nieuwe beplanting. Het kan dus zijn dat er na 1 of 2 jaar een deel opnieuw ingeplant moet worden, omdat de beplanting bijvoorbeeld niet goed is aangeslagen. Ter bescherming tegen betreding door vee of landbouwkundige werkzaamheden dient het nieuwe element uitgerasterd te worden.

Daarnaast is het mogelijk dat een nieuw element onder beheer kan worden gebracht bij de VALA. Hierbij is het mogelijk om steun (kennis en / of financieel) te krijgen bij het beheren van het landschapselement. Het advies is te informeren naar de mogelijkheden hiervoor.

4 Verplaatsing aanvragen

Voor het aanvragen van een verplaatsing is het volgende formulier beschikbaar.

- Aanvraagformulier casco 2017

Deze is te vinden op www.lochem.nl/wonen-leven-vervoer/natuur-en-milieu/

De doorlooptijd van uw aanvraag is afhankelijk van de volledigheid van het formulier. Gestreefd wordt deze binnen 8 weken af te handelen.

Bijlage 1:

Tabel bouwstenen per landschapstype