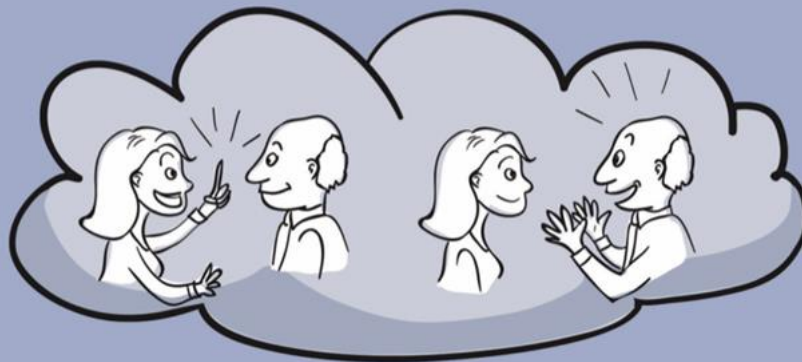


Participatie in Lochem

Meedenken, meepraten, meedoen



Inhoudsopgave

- | | |
|--|----------|
| 1. Participatie in Lochem | pagina 3 |
| 2. Wat verstaan we onder participatie? | pagina 4 |
| 3. Samenwerken met respect voor ieders rol | pagina 6 |
| 4. De Lochemse aanpak voor inwonerparticipatie | pagina 7 |

1. Participatie in Lochem

In de gemeente Lochem vinden we het belangrijk dat inwoners, organisaties, ondernemers en andere maatschappelijke organisaties invloed hebben op wat voor hen belangrijk is. We vinden het ook belangrijk dat zij hun leefomgeving mede vormgeven. Daarbij ondersteunen we als gemeente waar het nodig is en reiken we kaders aan als het moet.

Samen beleid maken en uitvoeren is niet nieuw in de gemeente Lochem. Het beleidskader voor participatie bestaat sinds 2007. De praktijk is in de loop van de jaren verder ontwikkeld. De tijd staat niet stil, en er is altijd ruimte voor verbetering waarbij we nog meer en beter gebruik maken van de kennis en kunde die er is in de samenleving.

In deze notitie nemen we u mee in de manier waarop de gemeente Lochem participatie een plek geeft in onze werkwijze. Met participatie bedoelen we hoe onze inwoners kunnen meeweten, meedenken, meepraten en invloed uitoefenen en ook hoe wij als gemeente meedenken met plannen van inwoners.

Leeswijzer

In hoofdstuk 2 lichten we uitgebreider toe wat we verstaan onder participatie. Het verschil tussen inwonerparticipatie en overheidsparticipatie leggen we uit. Ook staan we stil bij participatie in het kader van de Omgevingswet.

In hoofdstuk 3 gaan we in op de verschillende rollen, van het college, raad en organisatie, en wat dit betekent voor het onderwerp participatie.

In het 4^e hoofdstuk nemen we u mee in de manier waarop participatie bij projecten in Lochem vorm krijgt.

2. Wat verstaan we onder participatie?

2.1 “Meedenken, meepraten, meedoen”

Participeren gaat kortweg over: meeweten, meedenken, meepraten, meedoen. Niet van bovenaf besluiten opleggen, maar samen met inwoners bedenken wat goed is voor de gemeente Lochem en wat bij ons past. Samen nemen we verantwoordelijkheid voor onze samenleving en leefomgeving. Daarbij geven we als gemeente ruimte aan ideeën vanuit de samenleving. Dat past bij onze democratische waarden: samen zijn we de gemeente Lochem!

Onder het begrip participatie wordt onderscheid gemaakt tussen ‘inwonerparticipatie’ en ‘overheidsparticipatie’. Wat wordt daarmee bedoeld?

Inwonerparticipatie

Inwonerparticipatie betekent dat inwoners meepraten, meedenken en meedoen wanneer de overheid afwegingen maakt of beleid aanpast. Het gaat over invloed uitoefenen op de keuzes voor de gemeenschap. Soms is er meer ruimte om wat met de inbreng te doen, soms is die ruimte er minder. Dat is onder andere afhankelijk van geldende wet- en regelgeving van andere overheden, denk aan rijksoverheid, provincie of waterschap. Ook eerder vastgesteld beleid kan de ruimte om invloed uit te oefenen inperken.

Door inwoners te betrekken bij de keuzes die we maken, kunnen we in onze afwegingen rekening houden met hun belangen en wensen. Waar dilemma’s ontstaan en wanneer het schuurt, is het waardevol voor inzicht en begrip over en weer om samen hierover het gesprek te voeren. Zo kan het besluit zoveel mogelijk rekening houden met de verschillende behoeften. En verbetert de kwaliteit van het besluit.

Inwonerparticipatie bestaat in diverse vormen en gradaties. De mate van betrekken kan variëren van informeren tot aan meebeslissen. De gemeente informeert of nodigt inwoners bijvoorbeeld uit met een brief, via een enquête, een inloopbijeenkomst, of met een informatieavond. Of doordat de deur open staat van het gemeentehuis tijdens een politieke avond.

Daarnaast zijn er ook mogelijkheden voor participatie geregeld in de wet. Denk aan de mogelijkheden voor inspraak en participatie die geregeld zijn in onze inspraakverordening, de mogelijkheid tot het indienen van zienswijzen en de mogelijkheden voor bezwaar en beroep.

Op dit moment werkt de rijksoverheid aan een nieuwe wet: versterking participatie op decentraal niveau. Het nieuwe wetsvoorstel beoogt dat gemeenten de inspraakverordening aanpassen tot een participatieverordening. Daarmee worden wettelijk de mogelijkheden voor participatie juridisch extra bestendigd. Wij volgen de informatie over de ontwikkeling van deze nieuwe wet.

Overheidsparticipatie

Een initiatief vanuit de samenleving waarbij inwoners de overheid nodig hebben, is ook een vorm van participatie. Dan denken wij als gemeente mee met de initiatiefnemer. De overheid heeft invloed, doet mee. Dat wordt overheidsparticipatie genoemd.

2.2 Participatie binnen de Omgevingswet

Binnen de Omgevingswet gaat speciale aandacht uit naar participatie. Iedere gemeente is verplicht hiervoor beleid te hebben. Binnen onze gemeente is dat participatiebeleid vastgelegd in “[Samen Buurt maken](#)”. Samen Buurt Maken is samen met de raads werkgroep Omgevingswet tot stand gekomen en vastgesteld door de raad.

Hierin staat dat de gemeente wettelijk verplicht is inwoners te betrekken bij de totstandkoming van onder meer de omgevingsvisie en een omgevingsprogramma. De volledige opsomming waarbij inwoners betrokken moeten worden, is te lezen in ‘Samen Buurt Maken’.

Daarnaast is in Samen Buurt Maken vastgelegd dat de gemeente inwoners stimuleert om hun omgeving te betrekken bij hun initiatief. In sommige gevallen verplicht de gemeente Lochem initiatiefnemers om hun omgeving te betrekken. Meer precies is de werkwijze en zijn de afspraken van de gemeente Lochem te lezen in [‘Samen Buurt Maken’](#).

3. Samenwerken met respect voor ieders rol

Zowel de raad als het college hebben een rol bij inwonerparticipatie. Dit vraagt om bewustzijn van de verschillende rollen en hoe kan worden samengewerkt met respect voor elkaars rollen. Hieronder beschrijven we hoe dit er uit ziet in de ideale situatie. Deels werken we volgens deze rolverdeling. Tegelijk is er ruimte voor een nadere uitwerking en verbetering.

De rol van de raad is:

- Kaderstellend: kaders vaststellen voor het participatietraject; Dat kan op het niveau van een project. Maar ook kan de raad algemene kaders voor participatie vaststellen, aan de hand waarvan het college afweegt bij projecten. De raad bepaalt met de opdracht die zij geeft aan het college, aan welke kaders de participatie moet voldoen. Doet de raad geen expliciete uitspraken over de participatieaanpak, dan geeft de raad het college de ruimte om het traject zelf vorm te geven binnen de bestaande afspraken. Dat doet het college met de organisatie op basis van de participatieaanpak (zie het volgende hoofdstuk). Als er geen aanvullende kaders meegegeven zijn voor de participatie bij een traject, dan kan de raad alleen toetsen of voldaan is aan de bestaande kaders voor participatie.
- Controlerend: voldeed het participatietraject aan de gestelde kaders?;
- Volksvertegenwoordigend: de raadsleden kunnen vanuit hun volksvertegenwoordigende rol deelnemen aan een participatietraject. Zo kunnen zij toevoerder zijn bij bijeenkomsten maar ook zelf in gesprek gaan met inwoners.

De rol van het college is:

- Bij het opstellen en uitvoeren van nieuw beleid zorgt het college voor het opstellen en uitvoeren van een participatieplan. Het college legt verantwoording over het proces af aan de raad.

4. De Lochemse participatieaanpak

4.1 Wat is het doel van de Lochemse participatieaanpak?

De Lochemse participatieaanpak is de handreiking voor medewerkers om inwonerparticipatie vorm te geven. Medewerkers van de gemeente Lochem worden door de communicatieadviseurs van de gemeente begeleidt bij het vormgeven van een participatietraject aan de hand deze handreiking.

Deze aanpak helpt medewerkers bij de vragen:

- Of en waarom belanghebbenden te betrekken;
- Hoe aan de slag gaan met inwonerparticipatie;
- Waaraan te denken;
- Wat kan worden waargemaakt.

4.2 Onze uitgangspunten

In het algemeen:

- ✓ We bewaken dat we de verantwoordelijkheid daar laten waar hij hoort: bij ons als gemeente of bij een initiatiefnemer.
- ✓ We kijken zorgvuldig hoe we aan de individuele belangen én het algemeen belang tegemoet kunnen komen. Dat doen we door goed te luisteren en met elkaar de dialoog aan te gaan. Niet alles kan altijd.
- ✓ Participatie is maatwerk. Het moet passen bij de opgave, vraag en de betrokkenen.

In geval van inwonerparticipatie:

- ✓ We zijn helder over de rollen, verantwoordelijkheden, de mogelijkheden, het budget, de besluitvorming en over hoeveel invloed betrokkenen hebben. Daarover vertellen we ook vanaf begin tot eind.
- ✓ We betrekken zoveel mogelijk alle belanghebbenden, ook mensen die niet zo snel zelf meepraten. We streven ernaar alle geluiden in de breedte van de samenleving te horen en mee te wegen. We doen ons best mensen te bereiken, zodat zij weten hoe zij mee kunnen weten, denken en doen.
- ✓ We communiceren gedurende het gehele traject, over inhoud en over proces. We koppelen terug wat het resultaat is van het traject en wat er met de inbreng is gedaan.

In geval van overheidsparticipatie:

- ✓ We streven ernaar dat mensen goed en begrijpelijk kunnen vinden hoe zij de gemeente kunnen betrekken bij hun ideeën en initiatieven. De ideeënmakelaars hebben daarbij een centrale rol.

4.3 Onze aanpak voor inwonerparticipatie (het stappenplan voor medewerkers)

Stap 1. Weeg af: wel of geen inwonerparticipatie

Dit is een belangrijke afweging. Hieronder staan belangrijke vragen die helpen bij het maken van deze afweging.

1. Staan er belangen van inwoners op het spel? Is het onderwerp maatschappelijk en politiek gevoelig? Is het mogelijk om het onderwerp open en transparant te bespreken? Waarom eventueel niet?
2. Is het onderwerp of de oplossing complex? Wat maakt het complex? Is er voldoende inzicht in de belangen, in de problematiek, in de mogelijke keuzes, in waar keuzes mensen raken? Zo niet, hoe kan er meer inzicht verkregen worden?
3. Heeft de keuze impact op de directe leefomgeving van inwoners? Op welke inwoners?
4. Hebben partners, organisaties en/of inwoners een rol in de uitvoering van het beleid? Welke rol? Zijn er keuzes te maken in de uitvoering van het beleid?
5. Kunnen we gebruik maken van kennis, creativiteit of ervaringsdeskundigheid van inwoners?

6. Welke ruimte is er voor de mening van belanghebbenden? Is er voldoende tijd, capaciteit om inwoners zorgvuldig te betrekken? Is er externe begeleiding of expertise nodig? Wat zijn de mogelijkheden om hier voldoende tijd, capaciteit of middelen voor vrij te maken? Wat zijn de gevolgen van het niet betrekken van inwoners?
7. Leent de fase van het beleidsproces zich voor participatie? Hoe zit dit voor andere fasen van het traject?

Stap 2: Actorenanalyse. Welke personen en partijen betrek je

Breng in kaart:

- wie de voornaamste spelers zijn;
- wat hun belangen zijn;
- welke onderlinge relaties ze hebben;
- hoe groot hun invloed is op een succesvol beleidsproces of project.

Wie zijn de spelers

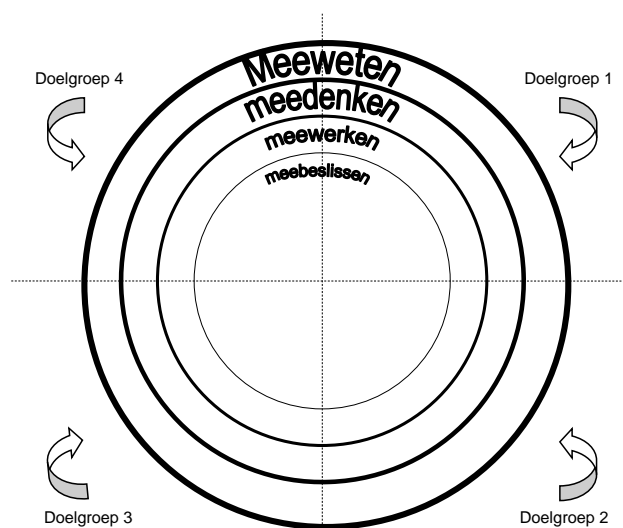
Maak met betrokken collega's een actorenanalyse. Let goed op dat je geen actoren kan missen, dus kies voor een diverse groep collega's.

1. Bedenk met elkaar met welke (interne en externe) spelers je te maken hebt. Dit kunnen (groepen) personen zijn, maar ook organisaties. Om de spelers in kaart te brengen kan de volgende onderverdeling helpen: beslissers, uitvoerders, gebruikers, leveranciers. Of bedenk een andere onderverdeling.
2. Inventariseer welk belang ieder van de genoemde spelers heeft bij het onderwerp.
3. Geef aan welke relaties er tussen de verschillende spelers bestaan (bondgenoten, tegenstanders, afhankelijkken, etc.). Dit kan bijvoorbeeld consequenties hebben voor de volgorde waarin je verschillende spelers in je proces betreft.
4. Stel daarna vast hoe belangrijk de diverse spelers zijn voor je project. Ben je voor het slagen afhankelijk van deze speler? Kan de speler een succesvolle uitvoering tegenhouden, of kan hij juist een belangrijke positieve impuls geven? Geef het belang met een score aan (1 = speler van belang; 2 = speler van groot belang; 3 = speler van cruciaal belang).

Welke rol voor welke speler

Nadat je stap 1 tot en met 5 hebt doorlopen en zo een "omgevingskaart" hebt gemaakt, bepaal je welke rol je aan iedere speler wilt toekennen. Kies steeds uit de volgende rollen:

- meeweten: speler moet op de hoogte zijn;
- meedenken: het is belangrijk dat speler meedenkt;
- meewerken: het is belangrijk/ cruciaal dat speler meewerkt;
- meebeslissen: het is belangrijk (of onvermijdelijk) dat speler meebeslist.



Stap 3: Bepaal de mate van invloed van de belanghebbenden

De participatieladder geeft inzicht in hoeveel invloed belanghebbenden hebben. Welke trede van toepassing is, is afhankelijk van de ruimte die er is om te participeren binnen het beleid of project. Be-

langrijk is vooraf duidelijk te hebben welke ruimte er is voor participatie en wat je doet met de resultaten van de participatie, zodat je hierover duidelijk kan zijn richting deelnemers.

Trede participatieladder	Wat betekent het?	Wat gebeurt met de inbreng?	Rol participant
1 Informeren	Raad en/of college nemen een besluit en informeren belanghebbenden.		Toehoorder
2 Raadplegen	Raad en/of college bepalen zelf de agenda, maar zien belanghebbenden als gesprekspartners bij de ontwikkeling van beleid.	De politiek verbindt zich niet aan de resultaten die uit de gesprekken voortkomen, maar nemen de informatie mee.	Geconsulteerde
3 Adviseren	Raad en/of college stellen de agenda samen. Zij geven belanghebbenden de gelegenheid om problemen aan te dragen en oplossingen te formuleren.	Deze ideeën krijgen een volwaardige rol in de ontwikkeling van beleid. De gemeente kan bij de uiteindelijke besluitvorming wel beargumenteerd afwijken van het ontvangen advies.	Adviseur
4 Coproduceren	Gemeente en belanghebbenden komen gezamenlijk een agenda overeen, waarna samen naar oplossingen gezocht wordt. In alle situaties moeten kaders, proces en inhoudelijke ruimte duidelijk zijn, maar in deze situatie is het nog belangrijker dat deze afspraken aan de voorkant helder gemaakt zijn. Dat voorkomt verwarring en discussie.	College en/of raad nemen het uiteindelijke besluit over het voorstel van de gemeentelijke organisatie en coproductent.	Samenwerkingspartner
5 (Mee)beslissen	De raad laat de beleids- en besluitvorming over aan de belanghebbenden. Het ambtelijk apparaat adviseert de betrokken belanghebbenden.	De politiek neemt de resultaten over, na toetsing aan vooraf gestelde randvoorwaarden.	Medebeslisser

Stap 4: Bedenk: hoe houd je de deelnemers op de hoogte

Deelnemers op de hoogte houden is belangrijk voor de betrokkenheid en waardering. Ook voor toekomstige projecten. Houd met de terugkoppeling naar de deelnemers in de planning en begroting rekening. Vergeet de interne terugkoppeling en afronding niet.

Stap 5: Denk na over werkvormen – welk middel is geschikt

Er zijn heel veel verschillende werkvormen voor participatie. Laat je bijvoorbeeld inspireren via de [participatiewijzer](#) van ProDemos.

Stap 6: werk het plan van aanpak voor de participatie uit

In samenwerking met de communicatieadviseur maak je een plan van aanpak.

Stap 7: Vaststellen participatietraject

Het concept-plan van aanpak bespreek je met de betrokken portefeuillehouder en het betrokken afdelingshoofd.