

Uitvoeringsagenda wonen, welzijn en zorg

Jager Betekent
SAMEN LIEK TOEGANG

Uitvoeringsagenda Wonen, Welzijn & Zorg

Acties en afspraken voor een toekomstbestendige woon- en zorgomgeving in Lochem

Inhoudsopgave

1. Inleiding	3
2. Gebiedsanalyse	7
3. Uitvoeringsagenda Wonen, Welzijn en Zorg	10
3.1 Inzetten op preventie en anticiperen op ouder worden	
3.2 Faciliteren (steun)structuren uit het sociale netwerk naast professionele zorg	
3.3 Creëren gedifferentieerder woonaanbod	
3.4 Inzetten beschikbare innovaties in wonen en zorg	
3.5 Bevorderen samenwerking	
4. Organisatie	21
5. Financiën	25
Bijlagen	26
1. Begrippenlijst	
2. Gebiedsanalyse Lochem	
3. Belangrijkste ontwikkelingen per doelgroep	

1. Inleiding

1.1 Aanleiding

De gemeente Lochem staat voor een uitdagende opgave op het gebied van wonen, welzijn en zorg. Deze opgave komt voort uit dubbele vergrijzing, druk op de arbeidsmarkt, schaarse financiële middelen, afname van de beschikbaarheid aan mantelzorg en groeiende vraag naar geschikte huisvesting voor ouderen en aandachtsgroepen. Dit staat omschreven in de [woonzorganalyse](#) en [woonzorgvisie](#).

De Uitvoeringsagenda Wonen, Welzijn & Zorg vertaalt de woonzorganalyse en woonzorgvisie naar acties en afspraken waarmee we werken aan een meer toekomstbestendige woon- en zorgomgeving voor inwoners. Aan een omgeving waar inwoners zo lang mogelijk zelfstandig kunnen wonen, ondersteund door het sociale netwerk, innovatieve woonvormen en zorginnovaties. En waarbij we inwoners stimuleren om verantwoordelijkheid te nemen op tijd na te denken waar ze nu en in de toekomst willen wonen. De Uitvoeringsagenda Wonen, Welzijn en Zorg is een dynamisch document, omdat de opgave over de lange termijn gaat en onderhevig is aan ontwikkelingen. De uitvoeringsagenda focust momenteel op ouderen, gezien daar de grootste opgave ligt in de gemeente Lochem. Dit volgt de woonzorgvisie (zie bijlage 1). De afspraken over aandachtsgroepen (zie begrippenlijst) worden opgenomen in het lokale Volkshuisvestingsprogramma (VHP). Acties voor groepen waarvoor naast wonen ook afspraken over zorg en welzijn nodig zijn (zie woonzorgvisie), kunnen op termijn een plek krijgen in de uitvoeringsagenda.

¹ Momenteel is nog onduidelijk wanneer deze wet van kracht wordt.

1.2 Afspraken uit landelijke, regionale en lokale kaders

Bij deze uitvoeringsagenda zijn een aantal landelijke, regionale en lokale kaders van belang.

1.2.1 Landelijke kaders

Nationale programma's

De Rijksoverheid heeft verschillende programma's ontwikkeld die overheden en partners in het woonveld meer regie geven over de woningbouw. Dit zijn onder andere:

- het programma '[Een thuis voor iedereen](#)', dat gemeenten verplicht een woonzorgvisie en onderliggende woonzorganalyse op te stellen;
- het programma '[Wonen en Zorg voor Ouderen](#)', dat bijdraagt aan het versnellen van de woningbouw en vergroten van de doorstroming onder ouderen; en
- het programma '[Woningbouw](#)', waaronder de regionale [woondeals](#) vallen die de komende jaren de basis vormen voor de volkshuisvestelijke opgave.

Wet Versterking Regie Volkshuisvesting

De [Wet Versterking Regie Volkshuisvesting](#), aangenomen op 3 juli 2025 door de Tweede Kamer¹, moet zorgen voor de wettelijke verankering van alles wat op het gebied van volkshuisvesting in gang is gezet. Het stelt overheden in staat te sturen op hoeveel, waar en voor wie gebouwd wordt. Ieder jaar moeten er 100.000 woningen worden gerealiseerd. Daarvan moet 67% uit betaalbare koop- en huurwoningen bestaan. En van alle woningen die nieuw worden gebouwd, moet 30% sociale huurwoningen zijn. Naast regulier woningzoekenden wordt expliciet gestuurd op voldoende woningen voor ouderen en

aandachtsgroepen. Gemeenten zijn vanuit deze wet verplicht om een Volkshuisvestingsprogramma (VHP) op te stellen, waarin deze doelen worden vertaald naar lokaal niveau. Het VHP komt onder de omgevingsvisie te hangen en is een verdere uitwerking per gemeente van de bestuurlijke afspraken uit de woondeals.

Akkoorden op het gebied van welzijn en zorg

Ook op het gebied van welzijn en zorg zijn er verschillende landelijke akkoorden opgesteld:

- Het [Integraal Zorgakkoord \(IZA\)](#), [Gezond en Actief Leven Akkoord \(GALA\)](#) en (voorheen) programma [Wonen Ondersteuning en Zorg voor Ouderen \(WOZO\)](#) stimuleren initiatieven die bijdragen aan betere toegankelijkheid van zorg en ondersteuning en samenwerking in de regio. De uitgangspunten van het WOZO-programma - zelf als het kan, thuis als het kan en digitaal als het kan – zijn opgenomen als afspraken in het [Hoofdpijnenakkoord Ouderenzorg](#) (HLO).
- Het [Aanvullend Zorg- en Welzijnsakkoord \(AZWA\)](#) bouwt voort op de beweging die is ingezet met het IZA, GALA en WOZO. Deze afspraken gaan onder andere over de personeelstekorten, passende zorg, wachtlijsten, administratieve lasten, gegevensuitwisseling en kunstmatige intelligentie. Ze zijn erop gericht om de personeelstekorten te laten dalen en een gelijkwaardigere toegang tot zorg te creëren.

De lokale Uitvoeringsagenda Wonen, Welzijn en Zorg draagt bij aan de landelijke doelstellingen uit deze akkoorden en programma's. Deze akkoorden worden verder uitgewerkt op regionaal en lokaal niveau.

1.2.2 Regionale kaders

In de regio worden afspraken gemaakt om de stijging van het aantal ouderen op te kunnen vangen en de aandachtsgroepen evenwichtig en eerlijk over de gemeenten in een regio te verdelen. Gemeenten in een regio bepalen met elkaar hiervoor een verdeelsleutel (fair share). Ook is er een [IZA-regioplan](#) en [-werkagenda](#).

Afsprakenkader ouderenhuisvesting regio Stedendriehoek

In het [Afsprakenkader ouderenhuisvesting Stedendriehoek](#) is vastgelegd hoeveel nultreden-, geclusterde en zorggeschikte woningen er per gemeente in de regio worden gerealiseerd t/m 2031 voor ouderen. De richtlijn voor Lochem is 540 nultredewoningen, 110 geclusterde woningen en 120 zorggeschikte woningen. Dit is een opgave voor zowel woningcorporaties als woningmarktpartijen. Zorgorganisaties kunnen eventueel (in beperkte mate) bijdragen. Bij de woningmarktpartijen gaat het voor geclusterd wonen om een vrij in te vullen mix van zowel koop- als huurwoningen. De zorggeschikte woningen zullen door woningmarktpartijen veelal in de middenhuur en vrije sectorhuur worden gerealiseerd.

Afsprakenkader huisvesting aandachtsgroepen regio Stedendriehoek

Voor aandachtsgroepen wordt in samenwerking met gemeenten, woningcorporaties, zorginstellingen en welzijnsorganisaties gewerkt aan de totstandkoming van een afsprakenkader huisvesting aandachtsgroepen. Ook hierin worden afspraken vastgelegd over huisvesting en passende zorg en ondersteuning. Deze afspraken landen in het lokale Volkshuisvestingsprogramma (VHP).

Regionale urgentieregeling

Op regionaal niveau worden ook afspraken gemaakt over de voorwaarden en procedures voor het aanvragen en krijgen van voorrang bij de toewijzing van sociale huurwoningen. Deze afspraken worden vastgelegd in een regionale [urgentieregeling](#), die regiogemeenten vertalen in een lokale urgentieverordening (als onderdeel van een huisvestingsverordening).

IZA regioplan en werkagenda

In het [IZA-regioplan](#) en de bijbehorende [-werkagenda](#) staan de regionale zorgopgaven én afspraken. In de werkagenda voor ouderen zijn de volgende vier kernonderwerpen geïdentificeerd: 'Zorgcoördinatie en capaciteit', 'Langer zelfstandig: informeel en formeel netwerk', 'Langer zelfstandig: zelfredzaamheid' en 'Technologie voor zorg en welzijn'.

1.2.3 Lokale kaders

Vanuit het landelijke programma 'Een thuis voor iedereen' zijn gemeenten verplicht een woonzorgvisie en onderliggende woonzorganalyse op te stellen. Deze stukken vormen de basis voor de lokale Uitvoeringsagenda Wonen, Welzijn en Zorg.

Woonzorganalyse

Met de [woonzorganalyse](#) is de opgave van de gemeente Lochem cijfermatig in beeld gebracht. Hier blijkt dat met name de doelgroep ouderen met een zorgvraag binnen de gemeente Lochem de komende jaren fors toeneemt. Er is daarbij sprake van een zogeheten dubbele vergrijzing: het aantal ouderen neemt toe én het aantal 'oudere ouderen' (inwoners van 75 jaar of ouder waarbij vaak een zorgvraag speelt) neemt toe. De zorgvraag van deze groep wordt in veel gevallen deels ingevuld met mantelzorg.

Echter laten de prognoses zien dat het aantal inwoners dat mantelzorg kan verlenen de komende jaren verder afneemt. Dit betekent dat de mogelijkheden voor mantelzorg verder onder druk komen te staan, wat mogelijk kan betekenen dat er meer beroep wordt gedaan op formele zorg of maatwerkvoorzieningen. Ook de formele zorg staat (meer) onder druk vanwege de krapte op de arbeidsmarkt. De conclusie van de woonzorganalyse is dat het aantal ouderen met een 24-uurs zorgvraag en met behoefte aan zorg op afroep toeneemt, evenals de behoefte aan een aangepaste woning.

Woonzorgvisie

Op basis van de woonzorganalyse, gesprekken met samenwerkingspartners en een beschrijving van de opgaven per doelgroep is een [woonzorgvisie](#) opgesteld. Deze visie vertalen we naar de Uitvoeringsagenda Wonen, Welzijn en Zorg en is opgebouwd langs vijf speerpunten waar de komende jaren op ingezet wordt:



1. Inzetten op preventie en anticiperen op ouder worden

Hoe zorgen we ervoor dat de zorgdoelgroepen zo lang mogelijk zelfstandig thuis kunnen wonen? Hoe stimuleren we inwoners om hun eigen verantwoordelijkheid te nemen en vroegtijdig na te denken over waar ze nu en in de toekomst willen wonen?



2. Faciliteren (steun)structuren uit het sociale netwerk naast professionele zorg

Hoe bevorderen we de inzet van familie, vrienden en burens voor onze inwoners met een zorgbehoefte?



3. Creëren gedifferentieerder woonaanbod

Welke (innovatieve) woonvormen kunnen in onze gemeente gerealiseerd worden? Hoe kunnen alle samenwerkingspartners de doorstroom bevorderen?



4. Inzetten beschikbare innovaties in wonen en zorg

Welke bijdrage kunnen innovaties op het gebied van wonen, technologie en andere vlakken leveren om de verschillende zorgdoelgroepen binnen de gemeente te ondersteunen?



5. Bevorderen samenwerking

Hoe kunnen we samenwerken om de doelen te behalen? Er komen veel (huisvestings-)opgaven op ons af. Samenwerking is cruciaal om al deze opgaven het hoofd te bieden.

1.3 Totstandkoming van de uitvoeringsagenda

Om van de kaders tot een Uitvoeringsagenda Wonen, Welzijn en Zorg te komen is als tussenstap een verdiepende gebiedsanalyse uitgevoerd (zie hoofdstuk 2). De Uitvoeringsagenda Wonen, Welzijn en Zorg is vervolgens in meerdere sessies met medewerkers en bestuurders van de gemeente Lochem, woningcorporaties, zorgorganisaties en de welzijnsorganisatie opgesteld. In een bijeenkomst met de dorpsraden hebben we opgehaald hoe we structureel inwoners kunnen betrekken. En

de Adviesraad Sociaal Domein Lochem (hierna: ASDL) heeft de Uitvoeringsagenda Wonen, Welzijn en Zorg van advies voorzien. Daarbij namen zij ook input van inwoners mee uit de ASDL-themabijeenkomst 'Wonen, Welzijn en Zorg'. In de uitvoering worden woningmarktpartijen actief betrokken.

Een effectieve aanpak van de woonzorgopgave vraagt om een duurzame langetermijnstrategie. In de regionale samenwerking blikken we vooruit tot en met 2040, met een doorkijk naar 2050. Dit hanteren we ook voor de uitvoeringsagenda. Jaarlijks vindt een evaluatie plaats in de stuurgroep (zie hoofdstuk 4) om te beoordelen of we op koers liggen en of de uitvoeringagenda nog aansluit op actualiteiten. Waar nodig wordt de uitvoeringsagenda herijkt om aan te sluiten bij nieuwe inzichten en veranderende omstandigheden.

De uitvoeringsagenda is dus een dynamisch document en heeft tot doel om acties en afspraken te specificeren die bijdragen aan een meer toekomstbestendige woon- en zorgomgeving (voor kwetsbare inwoners).

1.4 Leeswijzer

In hoofdstuk 2 beschrijven we de uitkomsten van de gebiedsanalyse. In hoofdstuk 3 schetsen we de beweging die we de komende jaren willen maken. De inzet voor de komende jaren is uitgewerkt op basis van de vijf speerpunten uit de woonzorgvisie. Per speerpunt beschrijven we de doelen en acties die hieraan zijn verbonden. Hoofdstuk 4 volgt met de organisatie en in hoofdstuk 5 richten we ons op de financiering. In de bijlagen staan de belangrijkste ontwikkelingen per zorgdoelgroep (uit de woonzorgvisie), de cijfermatige gebiedsanalyse en begrippenlijst.

2. Gebiedsanalyse

Om vanuit de bestaande kaders tot een uitvoeringsagenda te komen, is als tussenstap een gebiedsanalyse uitgevoerd. Deze analyse geeft inzicht in de verwachte vraagontwikkeling en (on)mogelijkheden per gebied. Elk gebied heeft immers zijn eigen kenmerken, waardoor de invulling van de speerpunten uit de woonzorgvisie van de gemeente Lochem per gebied kan verschillen.

2.1 Inhoud gebiedsanalyse

Met de gebiedsanalyse zijn onder andere de bevolkingssamenstelling, de zorgvraag en de samenstelling van woningen en voorzieningen per gebied in kaart gebracht. Voor deze analyse is uitgegaan van zes kernen binnen de gemeente Lochem: Lochem kern², Lochem buitengebied³, Barchem⁴, Almen-Harfsen⁵, Laren⁶ en Gorssel⁷ (zie ook figuur 1). Deze keuze is gemaakt omdat de statistieken van het CBS, de woonzorgwijzer en de woonzorganalyse dezelfde verdeling hanteren.

² Lochem kern bestaat uit de buurten Lochem-Noord, Vesting, Molengronden, Zuiderenk, Lochem-Oost, Lochem-West, en Lochem-Zuid

³ Lochem buitengebied bestaat uit de buurten Verspreide huizen Ampsen, Verspreide huizen Nettelhorst Langen en Zwiep, Verspreide huizen Klein Dochteren, Zwiep en Verspreide huizen Het Veen en Grote Veld.

⁴ Barchem bestaat uit de buurten Verspreide huizen Lochemseweg, Barchem, Verspreide huizen Boschheurne en Zwiepsche Broek en Verspreide huizen Zwarte Veen en Barchemse Enk.

⁵ Almen-Harfsen bestaat uit de buurten Verspreide huizen Kring van Dorth, Harfsen, Verspreide huizen Harfsen, Verspreide huizen Almen ten noorden van Twentekanaal, Almen en Verspreide huizen Almen ten zuiden van Twentekanaal.

⁶ Laren bestaat uit de buurten Verspreide huizen Verwolde, Verspreide huizen Oolde, Laren, Verspreide huizen Exel, Exel, Verspreide huizen Groot Dochteren en Exel Tol.

⁷ Gorssel bestaat uit de buurten Epse, Verspreide huizen Epse, Verspreide huizen Joppe, Gorssel, Verspreide huizen Gorssel, Verspreide huizen Eefde en Eefde.

De woonzorganalyse van de gemeente Lochem is de basis voor deze gebiedsanalyse. De verschillende indicatoren zijn waar mogelijk uitgesplitst per kern. Daarnaast zijn een aantal extra indicatoren toegevoegd, bijvoorbeeld om een schatting te maken van het risico op kwetsbaarheid per kern en de mogelijkheden tot nieuwe zorggeschikte woonvormen. De resultaten van de gebiedsanalyse staan in de tabel in bijlage 2. Cijfers die hoger liggen dan het gemeentelijk gemiddelde zijn rood gemarkeerd. Cijfers die lager liggen dan het gemeentelijk gemiddelde zijn groen gemarkeerd.

Een belangrijke disclaimer is dat de aantallen voor kleine kernen gering zijn binnen de dataset. Kleine verschillen tussen kernen zijn hierdoor mogelijk een resultaat van de steekproefgrootte. Daarnaast zijn de gegevens een momentopname.



Figuur 1. Kernen binnen de gemeente Lochem (bron: [woonzorganalyse](#)).

2.2 Resultaten gebiedsanalyse

Bevolkingssamenstelling

De gebiedsanalyse laat zien dat de vergrijzing in de gemeente Lochem zich in alle kernen manifesteert, met een verwachte toename van 62% van het aantal 75-plussers tot 2040. Hoewel de absolute aantallen ouderen het hoogst zijn in de grotere kernen zoals Lochem kern en Gorssel neemt het aandeel ouderen in kleinere kernen zoals Almen-Harfsen, Laren en Barchem relatief sterker toe. Lochem kern kent momenteel het hoogste risico op kwetsbaarheid door een combinatie van factoren zoals een hoger aandeel 75-plussers, meer verweduwde inwoners, huishoudens rond het sociaal minimum en eenzaamheid. In Gorssel is het aandeel ouderen vergelijkbaar, maar de sociaaleconomische indicatoren zijn gemiddeld, wat duidt op een iets lagere kwetsbaarheid. In kleinere kernen zoals Almen-Harfsen, Laren en Barchem is het aandeel ouderen gemiddeld, maar de afstand tot voorzieningen is groter en het aanbod aan zorg en ontmoetingsplekken beperkter. Dit kan de kwetsbaarheid op termijn vergroten.

Zorg(vraag)

De zorgvraag in de gemeente Lochem stijgt door een toename van ouderdom gerelateerde aandoeningen, zoals somatische problematiek en dementie. De verwachting is dat het aantal tot 2040 oploopt tot 550 ouderen met dementie (extramuraal) en 4960 ouderen met somatische problematiek.

De zorgvraag is het hoogst in Lochem kern, waar het Wmo-gebruik, het aandeel inwoners met somatische problematiek en het aantal ouderen met een 24-uurszorgbehoefte significant hoger ligt dan in andere kernen. Ook het aantal inwoners dat

mantelzorg ontvangt is hier bovengemiddeld. Gorssel volgt met een gemiddeld zorggebruik. Dit kan deels verklaard worden doordat er meer seniorenwoningen en woonzorgvoorzieningen zijn in deze kernen. In het buitengebied is het zorggebruik laag, evenals het aantal inwoners met somatische problematiek en dementie. Dit kan wijzen op een lagere zorgvraag, maar ook op onderbenutting van voorzieningen door beperkte toegang.

De toenemende zorgvraag zal steeds meer opgevangen moeten worden door het eigen netwerk. De Oldest Old Support Ratio (OOSR), de verhouding van het aantal 85-plussers ten opzichte van het aantal 50-75-jarigen, in de gemeente Lochem is echter laag. Dat betekent dat er, kijkend naar de leeftijdsverdeling, minder mogelijkheden zijn voor mantelzorg. In Lochem buitengebied is de OOSR het hoogst. Dit komt omdat er in het buitengebied minder 75+plussers wonen.

De behoefte aan zorg op afroep neemt naar verwachting toe van 575 in 2022 tot 640 in 2040. Deze behoefte neemt vooral toe in de gebieden waar deze vraag nu nog laag is (Almen-Harfsen en Laren).

Het aantal ouderen met behoefte aan 24-uurszorg neemt de komende jaren sterk toe: van 510 in 2020 naar 685 in 2030 en 745 in 2040. We weten uit gesprekken dat deze ouderen voorkeur hebben voor een 24-uursvoorziening in de buurt van hun woonplaats (maximaal één dorp verderop), of eventueel de woonplaats van een nabij familielid. Dit zien we ook terug in de plaats van afkomst van inwoners die verhuizen naar een 24-uurszorgvoorziening. Deze komen grotendeels uit de gemeente Lochem. Anderen komen vaak uit Zutphen, gemeente Berkelland of andere gemeenten dichtbij Lochem.

Wonen en voorzieningen

Lochem kern en Gorssel beschikken over de meeste voorzieningen, sociale huurwoningen, seniorenwoningen en 24-uurszorgplekken. De plancapaciteit in deze kernen is echter lager dan in andere kernen, waardoor er beperktere ruimte is voor nieuwe (woon)zorginitiatieven. Daarnaast wordt er vooral gebouwd aan de rand van de kern, met een relatief grotere afstand tot voorzieningen als een supermarkt, huisarts of apotheek.

In het buitengebied en de kleinere kernen Almen-Harfsen en Barchem is het aanbod aan zorggeschikte woningen en voorzieningen beperkt. Almen-Harfsen en Barchem hebben bijvoorbeeld geen 24-uurszorgplekken en nauwelijks sociale huurwoningen. De afstand tot voorzieningen is hier groot, wat de zelfredzaamheid van ouderen belemmert. In Laren is relatief veel plancapaciteit voor woningbouw.

2.3 Conclusies op basis van de gebiedsanalyse en keuzes

Binnen de gemeente Lochem verschillen de mogelijkheden per kern. Er is met name verschil te zien tussen de grote kernen (Gorssel en Lochem kern) en de kleine kernen (Lochem buitengebied, Barchem, Almen-Harfsen en Laren). Op basis van de gebiedsanalyse en gesprekken met samenwerkingspartners⁸ kunnen we concluderen wat logische kaders zijn om de speerpunten uiteindelijk uit te werken in concrete acties en samenwerkingsafspraken.

⁸ Medewerkers en bestuurders van de gemeente Lochem, woningcorporaties, zorgorganisaties en de welzijnsorganisatie.

Grote kernen

In grote kernen is het verstandig om in te zetten op preventie, het faciliteren van ontmoeting, plannen voor zelfstandige ouderen en het verbeteren of uitbreiden van bestaande zorglocaties. Dit vraagt om een intensivering van de samenwerking tussen zorgorganisaties, Welzijn Lochem, woningcorporaties, woningmarktpartijen en de gemeente.

- **Kleine kernen**

In kleine kernen is preventie eveneens belangrijk, net als het faciliteren van ontmoeting. Daarnaast is het verstandig om in te zetten op het beter benutten van de woningvoorraad en het verbeteren van de bereikbaarheid van voorzieningen. Nieuwbouw focust zich daarbij idealiter op zelfstandige ouderen, of eventueel een mix tussen zelfstandige inwoners en kwetsbare ouderen thuiswonend.

Een belangrijke boodschap is dat het in kleine kernen zonder bestaande 24-uurszorgvoorzieningen niet haalbaar is om deze te realiseren. Dit betekent dat 24-uurszorgvoorzieningen niet overal beschikbaar zijn.

- **Woonzorgcirkels / woonzorgzones**

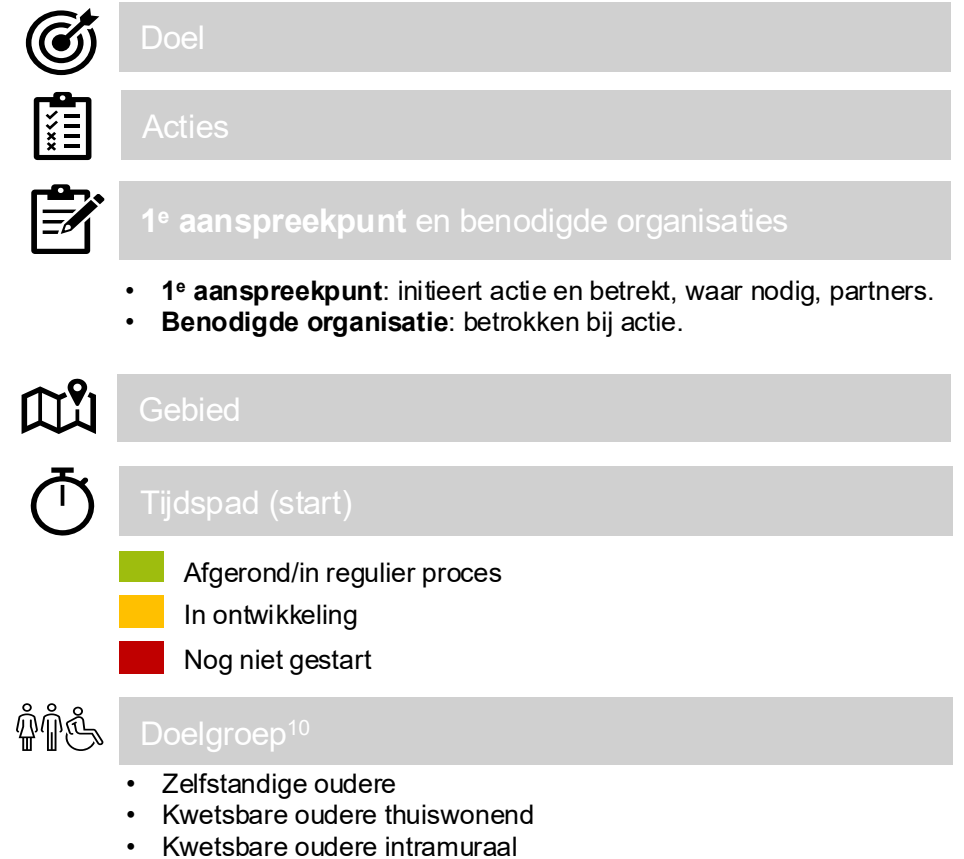
Aanvullend op bovenstaande geven zorgorganisaties aan dat beschutte woonvormen en thuiszorg niet in alle kernen en niet door alle aanbieders beschikbaar zijn. Wanneer de zorgvraag toeneemt en ouderen dit niet meer in de eigen omgeving op kunnen lossen, is het advies om ouderen te stimuleren om te verhuizen naar een andere kern waarbij zorg en voorzieningen dichterbij zijn. Een manier om het langer thuis wonen te stimuleren, is bijvoorbeeld het creëren van woonzorgcirkels (of –zones).

3. Uitvoeringsagenda

De uitvoeringsagenda focust momenteel op ouderen⁹. We werken aan de hand van de vijf speerpunten uit de woonzorgvisie:



De uitvoeringsagenda geeft inzicht in de volgende elementen:



⁹ De afspraken over de andere aandachtsgroepen landen in het Volkshuisvestingsprogramma (VHP).

¹⁰ In de begrippenlijst staat een omschrijving van de verschillende doelgroepen (zie bijlage 3).



3.1 Inzetten op preventie en anticiperen op ouder worden

Doel	Acties	1 ^o aanspreekpunt & benodigde organisaties	Gebied	Tijdspad	Doelgroep
Inwoners leven gezond.	Stimuleren van een gezond leven via het lokale gezondheidsbeleid . Speerpunten zijn 'vitaliteit & veerkracht' voor ouderen, 'gezonde leefomgeving' & 'samenwerking' tussen gemeenten en partners in medisch, zorg- en sociaal domein.	Gemeente Lochem , partners in het medisch, zorg- en sociaal domein	Lochem (gemeente)		<ul style="list-style-type: none"> • Zelfstandige oudere • Kwetsbare oudere thuiswonend
	Opstellen en in uitvoering brengen van een uitvoeringsagenda bij het lokale gezondheidsbeleid.	Gemeente Lochem	Lochem (gemeente)	Q2 2026	<ul style="list-style-type: none"> • Zelfstandige oudere • Kwetsbare oudere thuiswonend
	Stimuleren van een gezond leven bij patiënt en partner in de thuiszorg, zodat mensen zo lang mogelijk zelfredzaam zijn.	Zorgorganisaties	Lochem (gemeente)		<ul style="list-style-type: none"> • Zelfstandige oudere • Kwetsbare oudere thuiswonend
	In gesprek over gezond leven via Informatie & Inspiratiegesprekken (IIG) door IIG-vrijwilligers. Alle 70 t/m 95 jarigen krijgen een brief met de vraag of zij een huisbezoek door een IIG-vrijwilliger op prijs stellen.	Welzijn Lochem (organisatie door ouderenadviseur)	Lochem (gemeente)		<ul style="list-style-type: none"> • Zelfstandige oudere • Kwetsbare oudere thuiswonend
	Aansluiten van de IIG-gesprekken op de regionale IZA-campagne 'Praat vandaag over morgen'.	Welzijn Lochem , gemeente Lochem	Lochem (gemeente)		<ul style="list-style-type: none"> • Zelfstandige oudere • Kwetsbare oudere thuiswonend
Inwoners blijven sociaal actief.	Stimuleren van sociale activiteit door team sociaal werk van t Baken Lochem , als onderdeel van de brede uitvraag.	Gemeente Lochem	Lochem (gemeente)		<ul style="list-style-type: none"> • Zelfstandige oudere • Kwetsbare oudere thuiswonend
	Stimuleren van sociale activiteit door Welzijn Lochem via netwerkcoach , ouderenadviseur , opbouwwerkers , thuiscoaches senioren en welzijnscoaches (o.a. Welzijn op Recept).	Welzijn Lochem	Lochem (gemeente)		<ul style="list-style-type: none"> • Zelfstandige oudere • Kwetsbare oudere thuiswonend
	Stimuleren van sociale activiteit via welzijnscoördinatoren in Almen, Barchem, Eefde, Gorssel, Harfsen en Laren.	Welzijn Lochem	Almen, Barchem, Eefde, Gorssel, Harfsen en Laren		<ul style="list-style-type: none"> • Zelfstandige oudere • Kwetsbare oudere thuiswonend
	Onderzoeken of inwoners uit Lochem kern en Lochem buitengebied een welzijnscoördinator wensen in hun kern.	Welzijn Lochem , gemeente Lochem	Lochem kern en Lochem buitengebied	Q2 2026	<ul style="list-style-type: none"> • Zelfstandige oudere • Kwetsbare oudere thuiswonend
	Er is nauwe samenwerking tussen team sociaal werk van t Baken Lochem en Welzijn Lochem, onder andere in casusregie.	Gemeente Lochem , Welzijn Lochem	Lochem (gemeente)		<ul style="list-style-type: none"> • Zelfstandige oudere • Kwetsbare oudere thuiswonend
	Stimuleren van sociale activiteit via vrijwilligerswerk.	LochemDOET	Lochem (gemeente)		<ul style="list-style-type: none"> • Zelfstandige oudere • Kwetsbare oudere thuiswonend



3.1 Inzetten op preventie en anticiperen op ouder worden

Doel	Acties	1 ^e aanspreekpunt & benodigde organisaties	Gebied	Tijdspad	Doelgroep
Inwoners passen hun woning aan, maken gebruik van hulpmiddelen en/of verhuizen.	Ondersteuning om zo lang mogelijk zelfstandig te kunnen blijven wonen door team sociaal werk en team Wmo van 't Baken Lochem .	Gemeente Lochem	Lochem (gemeente)		<ul style="list-style-type: none"> Zelfstandige oudere Kwetsbare oudere thuiswonend
	Aandacht houden voor de toegankelijkheid van woningen en daar zoveel mogelijk op inspelen.	Gemeente Lochem, Welzijn Lochem, woningcorporaties	Lochem (gemeente)		<ul style="list-style-type: none"> Zelfstandige oudere Kwetsbare oudere thuiswonend
	Mogelijkheden voor financiële ondersteuning rondom het toekomstbestendig maken van de woning in kaart brengen (zoals de eerdere verzuilverlening).	Gemeente Lochem, Welzijn Lochem	Lochem (gemeente)		<ul style="list-style-type: none"> Zelfstandige oudere Kwetsbare oudere thuiswonend
	Stimuleren om de bestaande woningvoorraad beter te benutten door de mogelijkheden via de beleidsregels voor woningdelen, woningsplitsing en pré-mantelzorgwoningen actief onder de aandacht te brengen.	Gemeente Lochem	Lochem (gemeente), vooral Lochem buitengebied, Almen, Harfsen, Laren en Barchem		<ul style="list-style-type: none"> Zelfstandige oudere Kwetsbare oudere thuiswonend
	Inzet van ouderenadviseur die ouderen kan helpen met vragen op het gebied van wonen (en zorg).	Welzijn Lochem, woningcorporaties	Lochem (gemeente)		<ul style="list-style-type: none"> Zelfstandige oudere Kwetsbare oudere thuiswonend
	Onderzoeken of het gesprek over wonen in de toekomst geïntegreerd kan worden in de Informatie & Inspiratiegesprekken (IIG) door IIG-vrijwilligers.	Welzijn Lochem	Lochem (gemeente)	Q2 2026	<ul style="list-style-type: none"> Zelfstandige oudere Kwetsbare oudere thuiswonend
	Opleiden van IIG-vrijwilligers, indien het gesprek over wonen geïntegreerd wordt in de IIG-gesprekken.	Welzijn Lochem	Lochem (gemeente)	Q3 2026	<ul style="list-style-type: none"> Zelfstandige oudere Kwetsbare oudere thuiswonend
Inwoners zijn zich op tijd bewust over (on)mogelijkheden in relatie tot wonen en zorg.	Een meerjarige bewustwordingscampagne opzetten gericht op het tijdig nadenken over toekomstige woon- en zorgbehoeften, inclusief plan over hoe ouderen te bereiken.	Gemeente Lochem	Lochem (gemeente)	Q1 2027	<ul style="list-style-type: none"> Zelfstandige oudere Kwetsbare oudere thuiswonend
	' Praat vandaag over morgen ' –gesprekken inzetten in kernen waar niet alle thuiszorg, beschutte woonvormen en intramurale zorgvoorzieningen beschikbaar zijn (door elke aanbieder).	Welzijn Lochem, zorgorganisaties	Lochem (gemeente)	Q1 2027	<ul style="list-style-type: none"> Zelfstandige oudere Kwetsbare oudere thuiswonend



3.1 Inzetten op preventie en anticiperen op ouder worden

Doel	Acties	1° aanspreekpunt & benodigde organisaties	Gebied	Tijdspad	Doelgroep
Inwoners zijn zich op tijd bewust over (on)mogelijkheden in relatie tot wonen en zorg.	Communicatie richting inwoners over wonen en zorg afstemmen op (on)mogelijkheden van de verschillende kernen in de gemeente Lochem.	Gemeente Lochem , zorgorganisaties, woningcorporaties, Welzijn Lochem	Lochem (gemeente)	Q2 2026	<ul style="list-style-type: none"> • Zelfstandige oudere • Kwetsbare oudere thuiswonend
	Vroegtijdig informeren van inwoners over nieuwe initiatieven en acties die betrekking hebben op wonen en zorg.	Gemeente Lochem , Welzijn Lochem, zorgorganisatie, woningcorporaties	Lochem (gemeente)		<ul style="list-style-type: none"> • Zelfstandige oudere • Kwetsbare oudere thuiswonend
Inwoners wonen in een toegankelijke woonomgeving.	Stimuleren van een toegankelijke woonomgeving voor ouderen via de omgevingsvisie .	Gemeente Lochem	Lochem (gemeente)		<ul style="list-style-type: none"> • Zelfstandige oudere • Kwetsbare oudere thuiswonend
Inwoners wonen op plekken waar ze passende zorg kunnen ontvangen.	Wanneer de zorgvraag toeneemt en ouderen deze niet meer in hun eigen omgeving kunnen opvangen, informeren we inwoners over de mogelijkheid om te verhuizen naar een andere kern met betere toegang tot zorg, voorzieningen en meer passende woningen.	Welzijn Lochem , gemeente Lochem	Almen, Harfsen, Barchem, Laren en Lochem buitengebied	Q3 2026	<ul style="list-style-type: none"> • Zelfstandige oudere • Kwetsbare oudere thuiswonend



3.2 Faciliteren (steun)structuren uit het sociale netwerk naast professionele zorg

Doel	Acties	1 ^e aanspreekpunt & benodigde organisaties	Gebied	Tijdspad	Doelgroep
We versterken bestaande steunstructuren t.b.v. goede sociale samenhang in buurten.	Ontwikkelen van een beleidskader sociale basis.	Gemeente Lochem	Lochem (gemeente)		<ul style="list-style-type: none"> • Zelfstandige oudere • Kwetsbare oudere thuiswonend
	Versterken van een dementievriendelijke samenleving, waarin mensen met dementie zo veel mogelijk mee kunnen doen.	Gemeente Lochem, werkgroep dementievriendelijk Lochem	Lochem (gemeente)		<ul style="list-style-type: none"> • Zelfstandige oudere • Kwetsbare oudere thuiswonend
	Versterken van gemeenschappen (noaberschap), onder andere via opbouwwerk. Hierbij betrekken we ook netwerken in de buurt. Een nieuw middel dat hiervoor gecreëerd kan worden (indien aansluitend bij behoefte inwoners): voorzorgcirkels.	Welzijn Lochem, zorgorganisaties, netwerken in de buurt	Lochem (gemeente)		<ul style="list-style-type: none"> • Zelfstandige oudere • Kwetsbare oudere thuiswonend
	Stimuleren van sociale samenhang via maatjesprojecten .	Welzijn Lochem	Lochem (gemeente)		<ul style="list-style-type: none"> • Zelfstandige oudere • Kwetsbare oudere thuiswonend
	Faciliteren van bestaande vrijwilligersorganisaties en verenigingen.	LochemDOET, gemeente Lochem	Lochem (gemeente)		<ul style="list-style-type: none"> • Zelfstandige oudere • Kwetsbare oudere thuiswonend
	Onderzoeken of bestaande gemeenschappelijke ruimtes bij (intramurale) zorginstellingen opengesteld kunnen worden voor een breder publiek, zoals bij de Hoge Weide in Lochem.	Zorgorganisaties	Lochem (gemeente)		<ul style="list-style-type: none"> • Zelfstandige oudere • Kwetsbare oudere thuiswonend • Kwetsbare oudere intramuraal
	Signaleren of het aanbod aan activiteiten bij lokale ontmoetingsplekken aansluit bij de lokale behoefte en, indien nodig, komen met passende, aanvullende ideeën.	Welzijn Lochem	Lochem (gemeente)		<ul style="list-style-type: none"> • Zelfstandige oudere • Kwetsbare oudere thuiswonend
We creëren nieuwe steunstructuren t.b.v. goede sociale samenhang in buurten.	Onderzoeken of bestaande (ontmoetings)ruimtes die momenteel niet of weinig worden gebruikt meer ingezet kunnen worden (zie ook prestatieafspraken 2026), met in achtneming van de resultaten van het co-onderzoek naar eenzaamheid.	Gemeente Lochem, Welzijn Lochem, woningcorporaties	Lochem (gemeente)	Q2 2026	<ul style="list-style-type: none"> • Zelfstandige oudere • Kwetsbare oudere thuiswonend
	Sturen op gemeenschappelijke ruimtes en betrokkenheid van een professional die ontmoeting stimuleert bij nieuwe geclusterde woonvormen, onder andere via het afwegingskader woonzorginitiatieven.	Gemeente Lochem, woningmarktpartijen	Lochem (gemeente)	Q3 2026	<ul style="list-style-type: none"> • Kwetsbare oudere thuiswonend



3.2 Faciliteren (steun)structuren uit het sociale netwerk naast professionele zorg

Doel	Acties	1° aanspreekpunt & benodigde organisaties	Gebied	Tijdspad	Doelgroep
We creëren nieuwe steunstructuren t.b.v. goede sociale samenhang in buurten.	Sturen op de verbinding tussen formele en informele zorg, onder andere via een afwegingskader woonzorginitiatieven van de gemeente. Denk aan ondersteuning voor het landen in de buurt, stimuleren van de eigen kracht van het netwerk en gebruik maken van zorg/ondersteuning door omwonenden.	Gemeente Lochem, zorgorganisaties	Lochem (gemeente)	Q3 2026	<ul style="list-style-type: none"> • Kwetsbare oudere thuiswonend • Kwetsbare oudere intramuraal
We verbeteren de toegankelijkheid van ontmoetingsplekken.	Onderzoeken of vrijwilligers voor vervoer ook vervoer naar ontmoetingsruimten kan leveren.	LochemDOET, gemeente Lochem	Lochem (gemeente)		<ul style="list-style-type: none"> • Zelfstandige oudere • Kwetsbare oudere thuiswonend
	Onderzoeken of de inzet van bussen van Welzijn Lochem en vervoersmiddelen van eventuele andere partners beter benut kan worden.	Welzijn Lochem, zorgorganisaties	Lochem (gemeente)	Q2 2026	<ul style="list-style-type: none"> • Zelfstandige oudere • Kwetsbare oudere thuiswonend
	Mogelijkheden onderzoeken om de fysieke toegankelijkheid van ontmoetingsplekken binnen en buiten te verbeteren (drempelvrij, rollator-proof, etc.). Denk aan inloopcafés, buurthuis kamers en parken.	Gemeente Lochem, eigenaren van ontmoetingsruimten	Lochem (gemeente)	Q2 2026	<ul style="list-style-type: none"> • Zelfstandige oudere • Kwetsbare oudere thuiswonend
We ondersteunen mantelzorgers.	Mantelzorgers ondersteunen via het beleidskader 'Samen verder bouwen aan een sociale basis' en beleidsplan voor informele hulp ' Omzien naar elkaar '.	Gemeente Lochem	Lochem (gemeente)		<ul style="list-style-type: none"> • Zelfstandige oudere • Kwetsbare oudere thuiswonend
	Mantelzorgers ondersteunen via Knooppunt mantelzorg . Mantelzorgers kunnen hier terecht voor allerlei informatie, praktische tips en een luisterend oor.	Welzijn Lochem	Lochem (gemeente)		<ul style="list-style-type: none"> • Zelfstandige oudere • Kwetsbare oudere thuiswonend
We verbeteren de vindbaarheid van het aanbod.	Inzichtelijk maken en delen van activiteiten uit het voorliggend veld en geïndiceerd aanbod.	Gemeente Lochem, zorgorganisaties, zorgkantoor, Welzijn Lochem, LochemDOET	Lochem (gemeente)		<ul style="list-style-type: none"> • Zelfstandige oudere • Kwetsbare oudere thuiswonend



3.3 Creëren gedifferentieerder woonaanbod

Doel	Acties	1 ^e aanspreekpunt & benodigde organisaties	Gebied	Tijdspad	Doelgroep
We zorgen voor voldoende passende woonvormen.	Realisatie 540 nultredenwoningen t/m 2031 (zie Afsprakenkader ouderenhuisvesting Stedendriehoek). 30% van alle nieuwbouw zijn nultredenwoningen.	Woningmarktpartijen, woningcorporaties	Lochem (gemeente)		<ul style="list-style-type: none"> • Zelfstandige oudere • Kwetsbare oudere thuiswonend
	Realisatie 110 geclusterde woningen t/m 2031 ¹¹ (zie Afsprakenkader ouderenhuisvesting Stedendriehoek).	Woningmarktpartijen, woningcorporaties zorgorganisaties	Lochem (gemeente)		<ul style="list-style-type: none"> • Zelfstandige oudere • Kwetsbare oudere thuiswonend
	Realisatie 120 zorggeschikte woningen t/m 2031 ¹¹ (zie Afsprakenkader ouderenhuisvesting Stedendriehoek).	Woningmarktpartijen, woningcorporaties, zorgorganisaties,	Lochem (gemeente)		<ul style="list-style-type: none"> • Kwetsbare oudere thuiswonend
	In gesprek met woningmarktpartijen, woningcorporaties en zorgorganisaties om ieders mogelijkheden en aandeel in bovenstaande acties te verduidelijken ¹¹ .	Gemeente Lochem. woningmarktpartijen, woningcorporaties, zorgorganisaties	Lochem (gemeente)		<ul style="list-style-type: none"> • Zelfstandige oudere • Kwetsbare oudere thuiswonend
We zetten in op levensloopgeschikte woningen nabij voorzieningen.	Mogelijkheden onderzoeken om in het afwegingskader woonzorginitiatieven te sturen op nultredenwoningen in functioneel geschikte woonomgevingen. Dit betreft locaties waar primaire voorzieningen, zoals huisarts, apotheek, supermarkt en openbaar vervoer, binnen 500 meter loopafstand liggen.	Gemeente Lochem, zorgorganisaties, woningmarktpartijen	Lochem (gemeente)		<ul style="list-style-type: none"> • Zelfstandige oudere • Kwetsbare oudere thuiswonend
We ondersteunen zelfstandig wonende ouderen in kleine kernen door woonvormen te bieden die gemeenschapszin en informele zorg mogelijk maken.	In kleine kernen met een afstand groter dan 500 meter tot primaire voorzieningen zetten we in op woonconcepten voor zelfstandige ouderen, zoals geclusterd wonen (bij behoefte). Of woonvormen waarbij een grotere groep zelfstandige inwoners samen zorgdraagt voor een kleinere groep kwetsbare ouderen.	Gemeente Lochem, zorgorganisaties, woningmarktpartijen	Kleine kernen, zoals Barchem, Almen, Harfsen, Epse, Laren en Lochem buitengebied	Q1 2027	<ul style="list-style-type: none"> • Zelfstandige oudere • Kwetsbare oudere thuiswonend
	Mogelijkheden promoten voor mantelzorgwoningen en pré-mantelzorgwoningen.	Gemeente Lochem	Lochem (gemeente), vooral Lochem buitengebied, Almen, Harfsen, Laren, Barchem		<ul style="list-style-type: none"> • Zelfstandige oudere • Kwetsbare oudere thuiswonend

¹¹ Lokale woningcorporaties wijzen momenteel uitsluitend toe op basis van passend toewijzen. Het hebben van een Wlz-indicatie is in de Woningwet ook een toewijzingscriterium, ongeacht inkomen. Voor toewijzing op basis van een Wlz-indicatie zijn wel aanvullende afspraken nodig tussen woningcorporaties, zorgorganisaties en de gemeente. In vervolgesprekken onderzoeken we samen met de lokale woningcorporaties en zorgorganisaties welke mogelijkheden en afspraken nodig zijn om geclusterde en zorggeschikte woningen te ontwikkelen en deze toe te wijzen op basis van Wlz-indicaties. Tot slot is via prestatieafspraken overeengekomen dat corporaties ook gebruik mogen maken van 15% toewijzing aan hogere inkomens. De wens van de gemeente is om dit onder andere in te zetten voor geclusterde woningen en zorggeschikte woningen voor ouderen en bijvoorbeeld herstructureringsurgente.



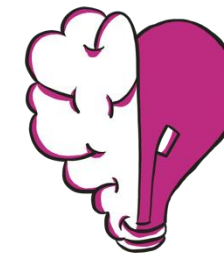
3.3 Creëren gedifferentieerder woonaanbod

Doel	Acties	1 ^e aanspreekpunt & benodigde organisaties	Gebied	Tijdspad	Doelgroep
We bevorderen doorstroom van oudere huurders.	Ervaring opdoen in het bevorderen van doorstroom onder oudere huurders naar passende woningen (zie prestatieafspraken 2026).	Woningcorporaties, gemeente Lochem, Welzijn Lochem	Lochem (gemeente)		<ul style="list-style-type: none"> • Zelfstandige oudere • Kwetsbare oudere thuiswonend
We zorgen voor geschikte woonvormen (na) bij zorgmogelijkheden.	Woningen voor ouderen clusteren rond bestaande zorglocaties en primaire voorzieningen. Hier is de zorg al aanwezig, waardoor het eenvoudiger is om zorg op afroep te organiseren (woonzorgzone of -cirkel).	Gemeente Lochem, woningcorporaties, woningmarktpartijen, zorgorganisaties, woonbedrijf Ieder1 (Eefde)	Bestaande zorglocaties, zoals Eefde ('t Spijk) Lochem kern (Hoge Weide) en Laren ('t Talma)	Q1 2027	<ul style="list-style-type: none"> • Zelfstandige oudere • Kwetsbare oudere thuiswonend
	Inzetten op het zorggeschikter maken en eventueel uitbreiden van geclusterd aanbod van gelijkvloerse woningen, zoals: <ul style="list-style-type: none"> • Zorgsteunpunten 't Station in Barchem, 't Ruempol in Laren, Veldhoek in Harfsen en Dorpsstraat Almen; • Eventueel toegankelijk aanbod van de woningcorporaties. 	Zorgorganisaties, gemeente Lochem, woningcorporaties, woningmarktpartijen	Almen (Dorpsstraat), Barchem ('t Station), Harfsen (Veldhoek), Laren ('t Ruempol)	Q1 2027	<ul style="list-style-type: none"> • Kwetsbare oudere thuiswonend
	Bij nieuwe woonzorginitiatieven sturen op plannen van aanpak bij eventuele intensivering van zorg.	Gemeente Lochem, zorgorganisaties, woningmarktpartijen	Lochem (gemeente)	Q1 2027	<ul style="list-style-type: none"> • Kwetsbare oudere thuiswonend • Kwetsbare oudere intramuraal
We zorgen voor versterkt aanbod om de vraag naar 24-uurszorg op te kunnen vangen.	Behouden van bestaande zorginstellingen en woonzorglocaties die 24-uurszorg bieden.	Gemeente Lochem, zorgorganisaties	Lochem (gemeente)		<ul style="list-style-type: none"> • Kwetsbare oudere intramuraal
	Versterken van bestaande zorginstellingen en woonzorglocaties waar nodig. Bijvoorbeeld door het uitbreiden van kleine locaties met een woonzorgzone of -cirkel, en het kwalitatief geschikter maken van de locaties.	Zorgorganisaties, gemeente Lochem	Lochem (gemeente)		<ul style="list-style-type: none"> • Kwetsbare oudere thuiswonend • Kwetsbare oudere intramuraal



3.3 Creëren gedifferentieerder woonaanbod

Doel	Acties	1 ^e aanspreekpunt & benodigde organisaties	Gebied	Tijdspad	Doelgroep
We zorgen voor meer levensloopgeschikte woningen in de sociale huur en in het lage, midden en hoge segment.	Sturen op betaalbaarheid: ten minste 30% van de nieuw te bouwen woningen realiseren als sociale huur, conform het raadsbesluit .	Gemeente Lochem , woningcorporaties	Lochem (gemeente)		<ul style="list-style-type: none"> • Zelfstandige oudere • Kwetsbare oudere thuiswonend
	Actief in gesprek met investeerders en projectontwikkelaars om het aanbod van levensloopgeschikte woningen te vergroten, gericht op huishoudens die buiten de sociale huur vallen.	Gemeente Lochem , woningmarktpartijen	Lochem (gemeente)		<ul style="list-style-type: none"> • Zelfstandige oudere • Kwetsbare oudere thuiswonend
We verminderen afhankelijkheid van marktpartijen	De gemeente heeft in alle kernen voorkeursrecht gevestigd en koopt gronden aan, om zelf gebiedsontwikkeling te kunnen initiëren.	Gemeente Lochem	Lochem (gemeente)		<ul style="list-style-type: none"> • Zelfstandige oudere • Kwetsbare oudere thuiswonend
	Mogelijkheden onderzoeken om in nieuwe wijken ruimte te bieden voor Collectief Particulier Opdrachtgeverschap (CPO).	Gemeente Lochem	Lochem (gemeente)	Q1 2027	<ul style="list-style-type: none"> • Zelfstandige oudere • Kwetsbare oudere thuiswonend



3.4 Inzetten beschikbare innovaties in wonen en zorg

Doel	Acties	1 ^e aanspreekpunt & benodigde organisaties	Gebied	Tijdspad	Doelgroep
We zetten innovatie en vernieuwing in om zorgvraag (beter) op te vangen.	Mogelijkheden onderzoeken om innovatie en vernieuwing in te zetten binnen de uitvoering van zorg (aansluitend op IZA), zoals: <ul style="list-style-type: none"> • technologie om personeelstekorten op te vangen; • ‘zorghuisconcepten’; ontmoetingsplekken waar professionals zorghandelingen kunnen verrichten en hulp kunnen bieden bij eenvoudige handelingen; • tussenvoorzieningen, zoals daghuizen en logeerhuizen. 	Zorgorganisaties , Welzijn Lochem, Zorgkantoor, gemeente Lochem	Lochem (gemeente)	Q1 2027	<ul style="list-style-type: none"> • Zelfstandige oudere • Kwetsbare oudere thuiswonend • Kwetsbare oudere intramuraal
	Onderzoeken hoe zorgorganisaties te ondersteunen bij het inzetten van innovatie in de zorg, zoals: <ul style="list-style-type: none"> • eventuele financieringsmogelijkheden; • expertise vanuit connecties; • stimuleren digitale vaardigheden inwoners; • mogelijkheden vanuit gemeentelijke dienstverlening. 	Gemeente Lochem	Lochem (gemeente)	Q1 2027	<ul style="list-style-type: none"> • Kwetsbare oudere thuiswonend • Kwetsbare oudere intramuraal
	Innovatie binnen de zorg structureel agenderen in bestaande lokale en regionale overlegstructuren.	Gemeente Lochem	Lochem (gemeente)	Q2 2026	<ul style="list-style-type: none"> • Kwetsbare oudere thuiswonend • Kwetsbare oudere intramuraal
We zetten innovatie en vernieuwing in binnen het ontwikkelen van woonvormen.	Mogelijkheden onderzoeken om innovatie en vernieuwing toe te passen binnen het ontwikkelen van woonvormen, zoals: <ul style="list-style-type: none"> • digitale sloten voor toegankelijkheid van hulp; • slimme sensoren voor noodsignalen aan naasten; • robotica; • innovatieve bouwconcepten die samenredzaamheid stimuleren. Nieuwe afspraken laten landen in prestatieafspraken 2027.	Woningmarktpartijen , zorgorganisaties, gemeente Lochem	Lochem (gemeente)	Q3 2026	<ul style="list-style-type: none"> • Zelfstandige ouderen • Kwetsbare oudere thuiswonend
	Onderzoeken hoe initiatiefnemers te ondersteunen bij het inzetten van innovatie en vernieuwing binnen het ontwikkelen van woon(vormen), zoals: <ul style="list-style-type: none"> • eventuele financieringsmogelijkheden; • expertise vanuit connecties; • mogelijkheden vanuit gemeentelijke dienstverlening. 	Gemeente Lochem	Lochem (gemeente)	Q3 2026	<ul style="list-style-type: none"> • Zelfstandige oudere • Kwetsbare oudere thuiswonend
	Innovatie binnen wonen structureel agenderen in bestaande lokale en regionale overlegstructuren.	Gemeente Lochem	Lochem (gemeente)	Q2 2026	<ul style="list-style-type: none"> • Zelfstandige oudere • Kwetsbare oudere thuiswonend



3.5 Bevorderen samenwerking

Doel	Acties	1° aanspreekpunt & benodigde organisaties	Gebied	Tijdspad
We vormen een coalitie die zich committeert aan de opgave en acties uit de uitvoeringsagenda.	Coalitie vormen op het gebied van wonen, welzijn en zorg, die landt in een programmatisch werkwijze (zie hoofdstuk 4). Periodieke bijeenkomsten organiseren om ontmoeting te faciliteren en stimuleren tussen medewerkers.	Gemeente Lochem , woningcorporaties, woningmarktpartijen zorgorganisaties, Welzijn Lochem	Lochem (gemeente)	
We stimuleren brede aandacht voor het onderwerp wonen, welzijn en zorg (voor ouderen).	Rol van regisseur wonen, welzijn en zorg (structureel) beleggen.	Gemeente Lochem	Lochem (gemeente)	Q2 2026
	In bestaande overleggen de opgave wonen, welzijn en zorg agenderen.	Gemeente Lochem , zorgorganisaties, woningcorporaties, Welzijn Lochem	Lochem (gemeente)	Q2 2026
	Faciliteren van periodieke bijeenkomsten met een bredere vertegenwoordiging, zoals woningmarktpartijen, huisartsen, paramedici, informele zorgverleners (vrijwilligers en mantelzorgers), Zorgkantoor en zorgverzekeraar(s).	Gemeente Lochem	Lochem (gemeente)	Q4 2026
	We nemen de beschikbaarheid van artsenzorg op in het afwegingskader woonzorginitiatieven.	Gemeente Lochem , woningmarktpartijen, huisartsen	Lochem (gemeente)	
	We gaan in gesprek met de zorgorganisaties over (on)beschikbaarheid van thuiszorg per gebied.	Gemeente Lochem , zorgorganisaties	Lochem (gemeente)	Q2 2026
	We onderzoeken of regionale ontwikkelingen op het gebied van zorg en welzijn (IZA/AZWA) lokaal kunnen landen in de stuurgroep.	Gemeente Lochem , stuurgroep	Lochem (gemeente)	Q2 2026
We stimuleren de gezamenlijke verkenning van innovatie in wonen, welzijn en zorg.	Inspiratiebijeenkomsten bijwonen over innovatieve mogelijkheden in wonen, welzijn en zorg.	Gemeente Lochem , woningcorporaties, zorgorganisaties, Welzijn Lochem	Bij (woon)zorginitiatieven door Nederland	Q2 2026
	Ervaringsverhalen delen van inwoners en professionals.	Gemeente Lochem , woningcorporaties, zorgorganisaties, Welzijn Lochem	Lochem (gemeente)	Q4 2026
	Actief de samenwerking met buurgemeenten Berkelland, Zutphen en Deventer opzoeken (voor gezamenlijke woonzorginitiatieven). Zo realiseren we de benodigde schaalgrootte en vergroten we mogelijkheden in diverse kernen.	Gemeente Lochem , gemeente Berkelland, gemeente Zutphen, gemeente Deventer	In of nabij Barchem, Eefde en/of Gorsseel	Q1 2027
We monitoren de samenwerking en ontwikkelen door.	Overlegstructuur, -frequentie en samenwerking op het gebied van wonen, welzijn en zorg periodiek evalueren en, waar nodig, aanpassen.	Gemeente Lochem , woningcorporaties, zorgorganisaties, Welzijn Lochem	Lochem (gemeente)	Q1 2027

4. Organisatie

Om de Uitvoeringsagenda Wonen, Welzijn en Zorg zo goed mogelijk vorm te geven als opgave van ons samen, kiezen we ervoor het programmatisch aan te vliegen. De speerpunten uit de woonzorgvisie en doelen uit de uitvoeringsagenda staan centraal. Te organiseren inspanningen en activiteiten dragen hieraan bij. Daarbij is de uitvoeringsagenda de basis, maar verwachten we ook nieuwe acties en afspraken vanuit de programmatische werkwijze. De bestuurlijk opdrachtgever van de uitvoeringagenda wonen, welzijn en zorg is het college van burgemeester en wethouders van de gemeente Lochem. Organisatie van en sturing op acties, afspraken en voortgang wordt uitgevoerd door:

- stuurgroep;
- regisseur;
- programmteam;
- gebiedsgroepen.

Hieronder staat een beknopte omschrijving van elk onderdeel. Daarna volgen een organogram en een tabel waarin per onderdeel de deelnemers, taken en tijdsinvestering zijn weergegeven.

Stuurgroep

De stuurgroep bestaat uit bestuurders van de gemeente en belangrijke (maatschappelijke) partners bij de opgave. De intentie is om woningmarktpartijen, na overleg, toe te voegen aan de stuurgroep. De stuurgroep monitort de voortgang. Daarbij ligt de nadruk op acties die in ontwikkeling zijn (oranje tijdspad) of nog moeten starten (rood tijdspad). Zijn er relevante ontwikkelingen binnen lopende acties (groen tijdspad)?

Dan moeten deze tijdens de stuurgroep worden besproken. De stuurgroep is verantwoordelijk voor richting, benodigde besluitvorming en borging van strategische doelen. De uitwerking en besluitvorming voor de acties blijft de reguliere route bewandelen. Waar nodig wordt de Uitvoeringsagenda Wonen, Welzijn en Zorg herijkt om aan te sluiten bij nieuwe inzichten en veranderende omstandigheden.

Regisseur

De regisseur is in dienst van (of wordt ingehuurd door) de gemeente. De regisseur is opdrachtnemer en richt zich op het behalen van de langetermijndoelen. Hij of zij is betrokken bij overkoepelende acties, coördineert het programmteam, bewaakt afhankelijkheden tussen activiteiten en zorgt voor samenhang. Daarnaast organiseert de regisseur de stuurgroep. Hij of zij is verantwoordelijk voor afstemming met de ambtelijk opdrachtgever (domeinmanager sociaal domein).

Programmteam

Het programmteam is de groep professionals die gezamenlijk verantwoordelijk is voor het uitvoeren en realiseren van de acties. Het vormt de operationele kern van het programma en zorgt voor coördinatie, planning, rapportage, communicatie en ondersteuning van verschillende projecten en acties. Programmteamleden signaleren en beheren risico's en problemen binnen de activiteiten. Wanneer communicatie(advies) nodig is voor een doel of actie, wordt een communicatieadviseur van de gemeente op tijd aangehaakt. Het programmteam houdt zicht op de totale communicatieplanning. De intentie is om het programmteam uit te breiden met woningmarktpartijen.

Gebiedsgroepen

In de opgave wonen welzijn en zorg is het van nadrukkelijk belang om de inwoners zelf aan tafel te krijgen. De gemeente werkt daarom een participatie-aanpak uit voor gebiedsgroepen, bijvoorbeeld geïnspireerd op de werkwijze van Participatiehubs.

Participatiehubs zijn netwerken van organisaties en mensen die de stem van betrokken doelgroep vertegenwoordigen bij keuzes in (in dit geval) de opgave wonen, welzijn en zorg. De netwerken brengen de dagelijkse praktijk en het beleid bij elkaar. Vormen en participatieniveau kunnen verschillen per onderwerp.

Randvoorwaarden voor de participatiehubs:

- de participatiehubs zijn toegankelijk en streven inclusie na;
- in ieder geval de inwoners om wie het gaat worden betrokken (ouderen, mantelzorgers, etc.);
- het faciliteert samenwerking tussen diverse stakeholders en beleidsmakers;
- het is duidelijk over hoe input gebruikt wordt en wat er niet mogelijk is;
- er is mogelijkheid om goede ondersteuning in te schakelen (in vaardigheden, kennis en tijd), vooraf of tijdens bijeenkomsten.

In de gemeente Lochem willen we de gebiedsgroepen op gebiedsniveau inrichten om zoveel mogelijk bij de couleur en ontwikkelingen van de kernen aan te sluiten. Er wordt verkend wat nodig is en wat (binnen de gestelde kaders) kan.

Stuurgroep

- Domeinmanager sociaal domein (ambtelijk opdrachtgever regisseur)
- Wethouder zorg & welzijn
- Wethouder wonen
- Bestuurders corporaties Viverion & Ijsseldal Wonen
- Bestuurders Sensire en Marga Klompé ter vertegenwoordiging van zorgorganisaties
- Bestuurder Welzijn Lochem

Regisseur

Programmateam

- Regisseur (voorzitter)
- Eén (of meer) aanspreekpunt(en) per partner:

Welzijn Lochem

Zorgorganisaties

Woningcorporaties

Gemeente Lochem:
sociaal domein

Gemeente Lochem:
ruimtelijk domein

- Aanspreekpunten haken, indien nodig, communicatieadviseur(s) aan indien actie communicatieadvies vraagt.

Gebiedsgroepen (inwonersparticipatie)

- Vertegenwoordiging van inwoners en medewerkers per gebied, met wisselende samenstelling (zie organisatietabel).

Organisatietabel Uitvoeringsagenda Wonen, Welzijn en Zorg, inclusief deelnemers, taken en tijdsinvestering

Uitvoeringsagenda Wonen, Welzijn & Zorg

Wat:	Deelnemers:	Taken	Tijdsinvestering:
Stuurgroep	<ul style="list-style-type: none"> • Domeinmanager sociaal domein (ambtelijk opdrachtgever regisseur) • Wethouder zorg & welzijn • Wethouder wonen • Bestuurders woningcorporaties Viverion & Jsseldal Wonen • Bestuurders Sensire en Marga Klompé ter vertegenwoordiging van zorgorganisaties • Bestuurder Welzijn Lochem 	<ul style="list-style-type: none"> • Besluiten nemen over zaken waar het programmateam niet uitkomt of niet over gaat (capaciteit, prioritering) • Vaststellen organisatie rondom uitvoeringsagenda • Knelpunten in uitvoering oppakken • Monitoren doelen via voortgangsrapportage • Besluiten over wijziging koers van de uitvoeringsagenda • Besluiten over nieuwe acties (besteding middelen, pilots, etc.) 	2 uur per kwartaal per deelnemer
Regisseur	<ul style="list-style-type: none"> • Regisseur wonen, welzijn en zorg 	<ul style="list-style-type: none"> • Trekken van grotere, overkoepelende acties (nader te bepalen) • Voortgang monitoren en voortgangsrapportage schrijven • Afstemmen (regionale) ontwikkelingen en plannen ouderen en andere aandachtsgroepen • Aansluiten bij aanjaagteam en landelijke netwerken • Financiën (inzichtelijk maken) • Keuze voor gebieden en trekkers gebiedsgroepen (in overleg met programmateam en stuurgroep) • Voorbereiden inhoud gebiedsgroepen (in overleg met programmateam) • Bij behoefte: periodieke bijeenkomst voor medewerkers van betrokken organisaties organiseren om ontmoeting te faciliteren • Onderzoeken of regionale ontwikkelingen op het gebied van zorg en welzijn (zie 1.2.2.) lokaal kunnen landen in de stuurgroep 	± 20 uur per week
Programmteam	<ul style="list-style-type: none"> • Regisseur (voorzitter) • Eén (of meer) aanspreekpunt(en) per partner: <ul style="list-style-type: none"> ➢ Welzijn Lochem ➢ Zorgorganisaties ➢ Woningcorporaties ➢ Gemeente Lochem: sociaal & ruimtelijk domein ➢ Woningmarktpartij(en) – na overleg • Aanspreekpunten haken, indien nodig, communicatieadviseur(s) aan indien actie communicatieadvies vraagt 	<ul style="list-style-type: none"> • Aanjagen acties uit de speerpunten waar partner bij '1e aanspreekpunt' staat • Betrokkenheid bij acties waar partner bij 'benodigde organisaties' staat • Acties bij elkaar brengen • Delen nieuwe initiatieven/plannen • Delen en bespreken ontwikkelingen of obstakels • Bespreken inhoud gebiedsgroepen • Communicatieplanning 	4 uur per maand per actiehouder (minus regisseur), waarvan 1 uur per maand programmteam overleg
Gebiedsgroepen (onder voorbehoud): <ul style="list-style-type: none"> • Lochem kern • Lochem buitengebied • Almen-Harfsen • Gorssel • Barchem • Laren 	<p>De gebiedsgroep bestaat per gebied (mogelijk) uit:</p> <ul style="list-style-type: none"> • Vertegenwoordiging van inwoners • Welzijnswerker • Woonconsulent • Wijkverpleging/thuiszorg/medewerker zorgorganisatie • Vertegenwoordiging ondernemers • Andere betrokkenen • Gemeentelijke vertegenwoordiging 	<ul style="list-style-type: none"> • Invulling initiatieven vanuit inwoners/gebieden binnen de speerpunten wonen, welzijn en zorg. De samenstelling van bijeenkomsten kan verschillen, afhankelijk van het onderwerp. • Communicatie richting regisseur 	Twee sessies per jaar

5. Financiën

De Uitvoeringsagenda Wonen, Welzijn en Zorg heeft nog geen gereserveerd budget. Aan de uitvoering van de woonzorgvisie zijn destijds geen middelen gekoppeld. Dit hoofdstuk brengt in kaart wat de jaarlijkse kosten zijn voor de benodigde capaciteit, en biedt een overzicht van mogelijke financieringsbronnen voor de uitvoering van acties uit de Uitvoeringsagenda Wonen, Welzijn en Zorg. Door financieringsmogelijkheden vanuit diverse hoeken te verkennen en te structureren, kunnen we een effectieve uitvoering van de uitvoeringsagenda realiseren.

5.1 Capaciteit

De gemeente stelt een regisseur aan voor de uitvoering van de Uitvoeringsagenda Wonen, Welzijn en Zorg. De verwachte kosten voor de inzet van een externe regisseur van mei tot en met december 2026 bedragen €80.000. Deze inzet wordt bekostigd uit tijdelijke, reguliere middelen. In de Begroting 2027 vragen we de raad om structurele middelen voor extra FTE.

De stuurgroep (2 uur per kwartaal per deelnemer) en het programmateam (4 uur per maand per aanspreekpunt) worden gevormd door bestuurders en medewerkers van de betrokken partners. Deze inzet wordt georganiseerd binnen de bestaande capaciteit en budgetten van de betrokken partners, gezien de gezamenlijke verantwoordelijkheid voor de opgave.

5.2 Acties





De jaarlijkse kosten voor de capaciteit zijn goed te berekenen. De kosten voor de acties zijn minder scherp te berekenen. Voor sommige acties geldt dat ze al lopen en

bekostigd worden vanuit reguliere budgetten. Voor nieuwe acties geldt dat deze ook vanuit reguliere budgetten bekostigd kunnen worden, of dat aanvullende financiering nodig is.

De aanvullende financiering kan op verschillende manieren georganiseerd worden. Het inzichtelijk maken van deze mogelijkheden is belegd bij de regisseur. Het verkennen en aanvragen is belegd bij verschillende partijen. Zoals de zorgorganisaties en woningcorporaties bij de subsidie collectieve wooninitiatieven en stimuleringsregeling zorggeschikte woningen. Ondersteuning in het aanvragen kan wel via de organisatie van de uitvoeringsagenda worden geleverd.

Bron	Wat	Door
Gemeentelijke begroting	Wijkontwikkelingsfondsen t.b.v. leefomgeving	Gemeente
	Budgetten Wmo en mantelzorg	
	Budgetten ruimtelijke ontwikkeling en -initiatieven	
Provincie/regio	Subsidie collectieve wooninitiatieven (haalbaarheid)	Zorgorganisaties, woningcorporaties
Rijksoverheid	Stimuleringsregeling zorggeschikte woningen	Zorgorganisaties, woningcorporaties
	IZA/AZWA-middelen	Gemeente
	Stimuleringsregeling ontmoetingsruimten in ouderenhuisvesting	Zorgorganisaties, woningcorporaties
Zorgkantoor	Financiering van projecten t.b.v. domeinoverstijgende samenwerking (eerder: SPUK DOS)	N.t.b.
ZonMw	Innovatie en onderzoek in zorg	Zorgorganisaties
Fondsen, stichtingen	Lokale fondsen, stichtingen of investeerders die zich richten op (wonen,) welzijn en zorg	Gemeente, zorgorganisaties en woningcorporaties

Bijlage 1 – Belangrijkste ontwikkelingen per doelgroep

Zorgdoelgroep	Vraagontwikkeling (objectief)	Verwachte ontwikkeling (subjectief)	Huidig aanbod (capaciteit)	Ontbrekend aanbod
Kwetsbare ouderen 	<p>Het aandeel inwoners van 75 jaar of ouder neemt over de periode 2020 tot 2040 toe met 62%. Het aantal ouderen met behoefte aan 24-uurszorg neemt de komende jaren sterk toe, van 510 in 2020 naar 685 in 2030 naar 745 in 2040. Het aantal ouderen met somatische problematiek stijgt van 3.920 in 2020 naar 4960 in 2030 (een stijging van 29%).</p>	<p>Forse toename verwacht als gevolg van de vergrijzing.</p>	<p><u>Intramuraal wonen</u> 588</p>	<p>Uitgaande van gelijkblijvende omstandigheden en een doorzettende vraagontwikkeling zou de capaciteit voor 24-uurs zorg in de jaren tot en met 2040 toe moeten nemen met circa 46%. Let op: door beleidsmatige en maatschappelijke ontwikkelingen zal waarschijnlijk een groot deel van deze 24-uurszorg niet worden geboden in 'traditionele' verpleeghuizen. In de toekomst wordt dit wellicht geboden in nieuwe concepten zoals geclusterd wonen, semimuraal wonen, thuishuizen of zorg aan huis voor deze doelgroep. Hetzelfde geldt voor de stijging van circa 29% voor de capaciteit voor ouderen met somatische problematiek.</p>
Inwoners met een handicap 	<p>Het aantal cliënten met een licht verstandelijke beperking daalt van 2.100 in 2020 tot 2.040 in 2030.</p>	<p>Een lichte daling van het aantal cliënten met een licht verstandelijke beperking.</p>	<p><u>Begeleid wonen</u> 126</p>	<p>Door de lichte daling zou de huidige capaciteit voldoende moeten zijn. Er moet vooral gekeken worden naar de kwalitatieve vraagontwikkeling.</p>
Jeugdigen 	<p>In 2020 waren er 65 jeugdigen met jeugdzorg met verblijf. In totaal waren er in 2022 19 jeugdigen met jeugdzorg met verblijf.</p>	<p>Een lichte daling van het aantal jeugdigen in de jeugdzorg.</p>	<p><u>Begeleid wonen</u> 112</p>	<p>Hier worden verdere inhoudelijke gesprekken over gevoerd.</p>
Inwoners met psychiatrische/verslavings-achtergrond 	<p>Het aantal cliënten met psychiatrische problematiek stijgt van 140 in 2020 naar 150 in 2030.</p>	<p>Een lichte stijging van het aantal psychiatrische patiënten.</p>	<p><u>Intramuraal (BW)</u> 40</p>	<p>Gezien de geringe groei moet er goed gekeken worden naar de kwalitatieve ontwikkeling van de zorgvraag en het aanbod. Op lokaal, maar met name ook op regionaal niveau.</p>

Bron: [woonzorganalyse](#) & [woonzorgvisie](#)

Bijlage 2 – Gebiedsanalyse Lochem

Indicatoren woonzorganalyse uitgesplitst per kern in de gemeente Lochem (rood= hoger dan gemeente, groen = lager dan gemeente)

Categorie	Lochem (gemeente)	Lochem (kern)	Lochem (buitengebied)	Gorssel	Almen-Harfsen	Laren	Barchem
Bevolkingssamenstelling¹²							
Bevolking totaal	34.289	12.500	1335	11.055	3310	4335	1.755
Aantal 65+	10.412	3840	355	3385	970	1145	540
Aantal 75+	5250	2069	n.b.	1737	503	550	246
% 65+	30,4%	30,7%	26,6%	30,6%	29,3%	26,4%	30,8%
% 75+	15%	17%	n.b.	16%	15%	13%	14%
% verweerd	6,6%	7,5%	4,1%	6,6%	5,7%	5,9%	6,6%
% huishoudens onder of rond sociaal minimum	4,9%	5,3%	7,1%	4,8%	4,2%	4,4%	3,2%
Zorg¹³							
WMO-gebruik per 1.000 inwoners	69,0	87,0	22,0	72,0	51,0	48,0	49,0
Aantal inwoners met somatische problematiek	1850	810	40	580	150	180	90
% inwoners met somatische problematiek	6,7%	8,1%	3,9%	6,6%	5,2%	5,1%	6,0%
Aantal inwoners met dementie, zelfstandig wonend	650	230	20	220	60	80	40
% inwoners met dementie, zelfstandig wonend	2,3%	2,3%	2,3%	2,3%	2,3%	2,2%	2,4%
Aantal ouderen met 24-uurszorgbehoefte	605	252	n.b.	205	51	30	69
% inwoners dat mantelzorg verleent	17,6%	16,0%	16,0%	16,0%	16,0%	16,0%	16,0%
% inwoners dat mantelzorg heeft ontvangen afgelopen jaar	15,0%	17,0%	12,0%	15,0%	14,0%	14,0%	13,0%

¹² Bron: gemeentelijke data. Voor het laatst gemeten op 1-1-2025.

¹³ Bron: allecijfers.nl/gemeente/lochem.

Bijlage 2 – Gebiedsanalyse Lochem

Indicatoren woonzorganalyse uitgesplitst per kern in de gemeente Lochem (rood= hoger dan gemeente, groen = lager dan gemeente)

Categorie	Lochem						
	Lochem (gemeente)	Lochem (kern)	(buitengebied)	Gorsstel	Almen-Harfsen	Laren	Barchem
Welzijn							
% Eenzaamheid	41,0%	47,0%	39,0%	42,0%	40,0%	38,0%	40,0%
Aantal ontmoetingsplekken grootschalig ¹⁴	20	7	1	6	3	2	1
Aantal ontmoetingsplekken kleinschalig	46	18	5	7	10	2	4
Aantal V&V-indicaties ¹⁵	558 (348 intramuraal)						
% VV 6 of hoger	31,40%						
Woningen en voorzieningen							
Aantal woningen ¹⁶	15.659	6002	501	5033	1468	1876	779
% koopwoning	71,0%	64,0%	75,0%	72,0%	81,0%	79,0%	80,0%
% aanpasbaar	81,0%						
Gem. WOZ-waarde	€ 466.000,00	€ 371.000,00	€ 603.000,00	€ 520.000,00	€ 523.000,00	€ 521.000,00	€ 487.000,00
% sociale huurwoningen (SH)	18,0%	24,0%	0,0%	19,0%	9,0%	9,0%	10,0%
% SH verhuurd aan 65+ Ijsseldal Wonen ¹⁷	33,0%						
% SH verhuurd aan 65+ Viverion	11,0%						
Woningbouwplannen t/m 2030 ¹⁸	1405	628	n.b.	409	110	196	62
Aantal seniorenwoningen	676	360	n.b.	189	34	64	29
Aantal 24-uurszorgplekken	495	304	n.b.	151	16	24	0
Aantal apotheken incl. afhaalpunten(gem. afstand)	9 (2 km)	1 (1,1 km)	0 (3,6 km)	4 (1,9 km)	2 (3,7 km)	2 (2 km)	0 (4,4 km)
Aantal supermarkten (gem. afstand)	10 (1,3 km)	5 (0,7 km)	0 (3,1 km)	2 (1,4 km)	2 (1,9 km)	1 (2 km)	0 (4 km)
Aantal huisartsen (gem. afstand)	13 (1,3 km)	5 (0,9 km)	0 (3,3 km)	5 (1,1 km)	2 (3,7 km)	1 (2,2 km)	0 (4 km)

¹⁴ Bron: gemeentelijke data.

¹⁶ Bron: allecijfers.nl/gemeente/lochem.

¹⁸ Bron: gemeentelijke data.

¹⁵ Bron: regioanalyse 2024, Zilveren Kruis.

¹⁷ Bron: Monitor sociale huurwoningmarkt gemeente Lochem 2024.

Bijlage 3 – Begrippenlijst

Begrip	Toelichting
Type woningen	
Nultredenwoning	Volgens het Afsprakenkader ouderenhuisvesting Stedendriehoek zijn nultredenwoningen zelfstandige woningen die zowel intern als extern toegankelijk zijn. Dit houdt in dat je de woningen kan bereiken zonder trap te lopen (extern toegankelijk) en dat woonkamer, keuken, badkamer, toilet en minimaal één slaapkamer zonder trappen te bereiken zijn (intern toegankelijk). Deze woningen zijn toegankelijk bij oplevering van nieuwbouw of verbouw en behoeven geen aanpassing meer. Bijvoorbeeld een reguliere eengezinswoning die wordt aangepast met een traplift is geen nultredenwoning.
Geclusterde woning	Volgens het Afsprakenkader ouderenhuisvesting Stedendriehoek zijn geclusterde woningen woningen die voldoen aan de definitie voor nultredenwoningen in een geclusterde woonvorm. Geclusterd betekent dat deze woonvormen ingericht zijn op het bevorderen van sociaal contact en gemeenschapsgevoel, waardoor eenzaamheid wordt tegengegaan en samenredzaamheid wordt bevorderd. Er moet daarom een ontmoetingsruimte inpandig aanwezig zijn of op loopafstand voor ouderen. Die ruimte moet gericht zijn op ontmoeting van bewoners en eventueel buurtbewoners en op een open en transparante basis te gebruiken zijn. Landelijk wordt bij clustering uitgegaan van een schaal van minimaal twaalf woningen. Het verdient aanbeveling dat de woningen dementievriendelijk ingericht worden. Voorbeelden van geclusterde woonvormen zijn onder andere hofjeswoningen, serviceflats, aanleunwoningen en seniorenflats. Ook in dit type woning kan onder voorwaarden (Wlz-)zorg geleverd worden.
Zorggeschikte woning	Volgens het Afsprakenkader ouderenhuisvesting Stedendriehoek zijn zorggeschikte woningen zelfstandige nultredenwoningen waarin Wlz-zorg geleverd kan worden voor bewoners en die onderdeel zijn van een geclusterde woonvorm (zie definitie nultredenwoningen en geclusterde woningen). Om alle vormen van zorg te kunnen leveren dienen deze wooneenheden en de woonvorm rolstoelgeschikt te zijn, met voldoende ruimte om zorg te verlenen. De woningen zijn dementievriendelijk ingericht. Woningen die vallen onder de categorie BAT 3 of 4 en Woonkeur 6 vallen binnen deze definitie.
Doelgroep: type ouderen (personen van 65 jaar en ouder)	
Zelfstandige oudere	Een zelfstandige oudere is een oudere die in staat is om zelfstandig te wonen, met behoud van eigen regie over het leven en de woonomgeving. Deze ouderen wonen in een reguliere woning of in een geclusterde woonvorm, waarbij ondersteuning en zorg beschikbaar zijn indien nodig. Het streven is om ouderen zo lang mogelijk thuis te laten wonen, ook als hun zorgbehoefte toeneemt. Dit vraagt om geschikte woningen, een ondersteunende sociale omgeving en toegang tot formele en informele zorg.

Begrip	Toelichting
Kwetsbare oudere thuiswonend	Een kwetsbare oudere die thuis woont is een oudere met een verhoogd risico op negatieve gezondheidsuitkomsten door een opeenstapeling van fysieke, psychische, cognitieve en/of sociale problemen. Deze ouderen hebben vaak complexe zorgbehoeften en wonen nog zelfstandig, maar zijn afhankelijk van een goed georganiseerde, multidisciplinaire samenwerking tussen zorgverleners en het sociaal domein. Het gaat om ouderen die ondersteuning krijgen vanuit de Wmo, Zvw of Wlz met leveringsvorm 'Zorg thuis' (vpt, mpt en pgb). Om dit goed te organiseren ligt een nadruk op het vroegsignalering, eigen regie, passende zorg en ondersteuning in de wijk.
Kwetsbare oudere intramuraal	Een kwetsbare oudere die intramuraal woont is een oudere met intensieve zorgbehoeften die niet meer zelfstandig thuis kan wonen. Deze ouderen hebben een WLZ-indicatie en verblijven in een zorginstelling zoals een verpleeghuis, waar 24-uurszorg beschikbaar is. Intramuraal wonen is bedoeld voor ouderen met ernstige fysieke, cognitieve of psychische beperkingen, vaak met meerdere chronische aandoeningen.
Zorgwetten	
Wet Langdurige zorg (Wlz)	De Wlz is er voor mensen met een chronische ziekte of beperking die 24 uur per dag toezicht of zorg nodig hebben. Binnen de Wlz zijn er verschillende leveringsvormen: <ul style="list-style-type: none"> • Zorg thuis (vpt, mpt en pgb); • Verblijf in een instelling. Zie 'leveringsvormen Wlz-zorg' voor een toelichting bij de verschillende leveringsvormen van Wlz-zorg.
Wet maatschappelijke ondersteuning (Wmo)	Gemeenten zijn verantwoordelijk voor zorg via de Wmo. De Wmo levert de ondersteuning die nodig is om zelfstandig te blijven wonen en mee te doen in de samenleving. Het gaat onder andere over hulpmiddelen, persoonlijke begeleiding, groepsbegeleiding en woningaanpassing.
Zorgverzekeringswet (Zvw)	Via de Zvw is verpleging en persoonlijke verzorging geregeld. Bij verpleging gaat het bijvoorbeeld om wondverzorging en medicijnen toedienen. Bij verzorging gaat het om aan- en uitkleden en hulp bij het wassen en douchen. Dit is meestal geplande zorg.
Leveringsvormen Wlz-zorg	
Verblijf in een instelling	Bij verblijf in een instelling gaat het om het wonen in een instelling met de zorg waarop de inwoner is aangewezen.

Begrip	Toelichting
Zorg thuis (vpt, mpt en pgb)	<p>Een inwoner kan er onder bepaalde voorwaarden voor kiezen om de zorg thuis te ontvangen. Onder 'thuis' verstaan we onder andere een aanleunwoning, een al dan niet aangepaste woning en een geclusterde woning die de inwoner zelf huurt of waar hij/zij eigenaar van is. Er zijn verschillende leveringsvormen voor zorg thuis:</p> <ul style="list-style-type: none"> - Volledig pakket thuis (vpt): de inwoner ontvangt thuis de zorg die hij/zij nodig heeft van één Wlz-aanbieder; - Modulair pakket thuis (mpt): de inwoner ontvangt thuis de zorg van één of meer Wlz-aanbieders; - Persoonsgebonden budget (pgb): de inwoner ontvangt een budget waarmee hij/zij zelf zorg inkoopt. <p>Een combinatie van mpt en pgb is ook mogelijk.</p>
Overige begrippen	
Aandachtsgroepen	Volgens het Ontwerpbesluit versterking regie volkshuisvesting vallen onder aandachtsgroepen: urgent woningzoekenden, medisch woningzoekenden, dreigend dakloze mensen, pleegzorgverlaters, arbeidsmigranten, studenten, woonwagenbewoners, statushouders en starters.
Afwegingskader woonzorginitiatieven	Kader van de gemeente dat bedoeld is om woonzorginitiatieven die buiten het omgevingsplan vallen te toetsen aan behoefte, kwaliteit en beleid. Het afwegingskader ondersteunt de beoordelaars bij het onderbouwen en formuleren van het advies. Daarnaast biedt het kader een transparante werkwijze naar initiatiefnemers.
't Baken Lochem	't Baken Lochem is onderdeel van de gemeente Lochem en biedt ondersteuning aan inwoners met vragen over zorg, jeugd, werk en inkomen. Of het nu gaat om opvoeding, gezondheid, financiële zorgen of werk: ze kijken samen met de inwoner wat er nodig is om verder te kunnen.
Knooppunt mantelzorg	Het Knooppunt mantelzorg is er voor alle mantelzorgers in de gemeente Lochem. Mantelzorgers kunnen hier terecht voor allerlei informatie, praktische tips en een luisterend oor. Ook kunnen mantelzorgers hier in contact komen met andere mantelzorgers. Er worden bijeenkomsten georganiseerd om informatie te delen, maar ook activiteiten met een meer ontspannen karakter. Zo wordt geprobeerd om mantelzorgers te helpen de zorg voor elkaar zo lang mogelijk vol te houden. Daarnaast wordt bewustzijn gecreëerd in de nabije omgeving, zodat organisaties en bedrijven oog en oor hebben voor mantelzorgers.
Functioneel geschikte woonomgeving	Een functioneel geschikte woonomgeving is een woonomgeving waar primaire voorzieningen op een loopafstand zijn binnen 500 meter (over de weg) vanaf de woning. Primaire voorzieningen zijn een arts, apotheek, supermarkt en een openbaarvervoerhalte. De afstand van 500 meter komt overeen met 10 tot 20 minuten wandelen voor 70+-ouderen zonder beperking.

Begrip	Toelichting
Informatie- en inspiratiegesprekken (IIG)	Informatie & Inspiratiegesprekken zijn huisbezoeken door getrainde IIG-vrijwilligers aan inwoners van 70 tot en met 95 jaar in de gemeente Lochem. Tijdens een IIG-gesprek gaat een vrijwilliger met een inwoner in gesprek via de werkwijze 'Mijn Positieve Gezondheid'.
Netwerkcoach	Een netwerkcoach is er voor mensen die graag (weer) meer sociale contacten hebben. een netwerkcoach is geen probleemoplosser, maar wel iemand die meedenkt om kansen op het ontmoeten van nieuwe mensen of het benutten van huidige contacten te vergroten. Een netwerkcoach neemt een luisterend oor en allerlei opdrachten mee die inwoners inzicht kunnen geven in hun contacten, in wat ze graag willen en waar ze goed in zijn.
Oldest Old Support Ratio (OOSR)	De verhouding van het aantal 85-plussers ten opzichte van het aantal 50-75-jarigen. Deze indicator geeft aan hoeveel mensen potentieel in staat zijn informele zorg te bieden aan één hoogbejaarde.
Ouderenadviseur	Een ouderenadviseur helpt senioren om zo lang mogelijk zelfstandig te blijven wonen door informatie, advies en ondersteuning te geven op het gebied van wonen, welzijn en zorg. Deze hulp is zowel beschikbaar voor ouderen die zelfstandig wonen als ook mensen in de omgeving zoals kinderen, andere familieleden, burens of kennissen. Een ouderenadviseur wijst door waar mogelijk. Een ouderenadviseur kan ook bemiddelen met verschillende instellingen, zoals een zorgverzekeraar of een zorginstelling. Daarnaast kan een ouderenadviseur andere deskundigen inschakelen. Denk aan een woonconsulent als een woonaanpassing nodig is of een belastingdeskundige als er zorgen zijn over de financiën.
Opbouwwerker	Opbouwwerkers stimuleren initiatieven in de buurt. Ze verbinden inwoners met mooie ideeën of wensen voor de buurt of straat, die niet zo goed weten waar ze moeten beginnen. Ze kijken bijvoorbeeld graag mee bij hoe je buurtbewoners betrekt, een mooi plan schrijft en met een enthousiast team van burens aan de slag kunt gaan. Ook bij de uitvoering kunnen ze ondersteuning bieden.
Praat vandaag over morgen	' Praat vandaag over morgen ' is een publieksaanpak om heel Nederland te betrekken bij de toekomst van de ouderenzorg. Het is een initiatief van ActiZ, branchevereniging van zorgorganisaties.
Primaire voorzieningen	Onder primaire voorzieningen verstaan we een arts, apotheek, supermarkt en openbaarvervoerhalte.
Thuiscoach	Een thuiscoach is er voor senioren in de gemeente Lochem die even een steuntje in de rug nodig hebben. Een thuiscoach biedt een luisterend oor en helpt om zaken op een rijtje te zetten, zodat inwoners weer overzicht krijgen en kunnen kiezen voor wat ze nodig hebben. Ook biedt een thuiscoach praktische ondersteuning bij digitale aanvragen of het vinden van een betekenisvolle daginvulling.

Begrip	Toelichting
Verzilverlening	De verzilverlening is voor thuiswonende ouderen (minimumleeftijd van tien jaar voor de wettelijke AOW-leeftijd) die graag langer zelfstandig willen blijven wonen. Inwoners kunnen de lening gebruiken om hun woning levensloopbestendig en duurzamer te maken. Daarvoor maken ze gebruik van de overwaarde van hun huis.
Voorzorgcirkel	Voorzorgcirkels zijn netwerken van ongeveer 10 tot 15 mensen die afspreken om elkaar te ondersteunen in hun buurt. Het kan gaan om praktische zaken, zoals vervoer en boodschappen, maar ook om gezelschap en emotionele steun.
Welzijnscoach	Een welzijnscoach gaat in gesprek met een inwoner die een 'Welzijn-op-recept'-verwijzing heeft. Samen met de inwoner zoekt een welzijnscoach naar mogelijkheden of activiteiten in iemands eigen omgeving of sociale netwerk die kunnen helpen om iemand zich weer beter te laten voelen.
Welzijnscoördinator	Een welzijnscoördinator helpt inwoners op een laagdrempelige manier hun weg te vinden naar informele en formele zorg, hulp en ondersteuning.
Woningcorporatie	Een woningcorporatie is een sociale woningbouworganisatie die zich richt op het bouwen, beheren en verhuren van betaalbare woonruimte.
Woningmarktpartij	Onder woningmarktpartijen verstaan we ontwikkelende, financiële en beherende partijen, exclusief woningcorporaties.
Woonzorginitiatief	Een woonzorginitiatief is een project of voorstel dat gericht is op het realiseren van woonvormen voor mensen die zorg en/of ondersteuning nodig hebben om zelfstandig te blijven wonen. Het doel is om ouderen en andere aandachtsgroepen passende huisvesting te bieden, waarbij ondersteuning en/of zorg beschikbaar is, afgestemd op hun behoeften.
Woonzorgzone of -cirkel	Een woonzorgzone of -cirkel is een gebied waar optimale voorwaarden zijn geschept voor wonen met zorg en welzijnsvoorzieningen tot en met niet planbare 24-uurs zorg. Een woonzorgzone heeft tot doel om ervoor te zorgen dat inwoners zo lang mogelijk zelfstandig thuis kunnen blijven wonen, ook als men minder mobiel is of (intensieve) zorg nodig heeft.
Zorgorganisatie	Zorgorganisaties zijn gecontracteerde partijen binnen de gemeente die WLZ-zorg leveren, of via Zwv thuiszorg en wijkverpleging aanbieden.

Opgesteld door de gemeente Lochem, met medewerking van:

