



Erfgoedvisie Gemeente Lochem 2020-2030

Erfgoed in verbinding



De Cloese, Lochem

Voorwoord

Het verhaal van Erfgoed

In onze gemeente Lochem is in elke dorpskern en in het buitengebied veel erfgoed te zien. Erfgoed wordt beschreven als “goederen en bezit die samen de erfenis vormen”, en als je daar Cultureel Erfgoed van maakt verwijst het naar “wat vorige generaties aan cultuur hebben nagelaten”.

Die nalatenschap is vaak duidelijk aanwezig, sterker nog; het is beeldbepalend! Maar er zijn ook plekken waar we langs fietsen en die we pas waarderen als we het verhaal kennen. Daarom is het belangrijk dat we de verhalen achter ons erfgoed kennen. Want als je het verhaal erachter kent ga je het veel beter waarderen en kun je het gemakkelijker onthouden en doorvertellen. En zo blijft het leven!

Die verhalen zijn soms heroïsch, ontroerend, spannend of heel technisch. Maar bijna altijd volgt er die opmerking die met een glimlach wordt uitgesproken; “tjonge, dat wist ik niet”. En dat is best jammer als je er midden tussen woont. Dus een monumentaal pand als het gemeentehuis in Gorssel, Buitenplaats ‘t Barge in Eefde, De Spaanse schans op de Lochemse berg of het verhaal van de Witte Wieven in Zwiep, allemaal prachtig erfgoed.

Al die verhalen worden in de gemeente Lochem met veel enthousiasme vertelt door de eigenaren, de historische vereniging, gidsen voor rondleidingen, leerkrachten en heel veel vrijwilligers. Daarom ben ik niet alleen enorm trots op het erfgoed van onze gemeente, maar ook op al die inwoners die de verhalen vertellen en het erfgoed laten leven! Prachtig! Ik weet zeker dat u er ook van gaat genieten. Let maar eens op!

Bert Groot Wesseldijk

Wethouder Erfgoed

Gemeente Lochem

Inhoud

1. Inleiding	5
1.1 Wat is ons erfgoed?	5
1.2 Waarden van erfgoed	6
1.3 Ontstaan van de erfgoedvisie	6
1.4 Belangrijkste onderdelen in de erfgoedvisie	7
1.5 Leeswijzer	7
2. Maatschappelijke thema's verbinden aan erfgoed	8
2.1 Energietransitie en duurzaamheid	8
2.2 Landschap en biodiversiteit	9
2.3 Klimaatadaptatie	9
2.4 Ruimtelijke ordening en omgevingsvisie	9
2.5 Leefomgeving en maatschappij	10
2.6 Economie en toerisme	10
2.7 Kunst, cultuur en educatie	11
2.8 Informatievoorziening en digitalisering	11
3. Verhaallijnen om te verbinden	12
3.1 Coulisselandschap in de Achterhoek; van boerenerven tot buitenplaatsen	12
3.2 Oorlogssporen in de gemeente Lochem; een landschap vol verhalen van strijd en bezetting	13
3.3 Vrijetijdseconomie in de gemeente Lochem; toerisme door de jaren heen	15
3.4 Mobiliteit en handel in de gemeente Lochem; te land, over water en het spoor	16
4. Samen werken aan ons erfgoed	18
4.1 Betrokkenheid en inclusiviteit	18
4.2 Participatie en communicatie	19
4.3 Samenwerken met partners	19
5. Erfgoedbeleid: de kaders en ambities	20
5.1. Rijksbeleidskader	20
5.2. Provinciaal beleidskader	21
5.3. Gemeentelijk beleidskader	21
5.3.1. Erfgoedbeleid: de ambities	22
Bijlagen	25
1: Factsheet enquête inwonerspanel Lochem Spreekt	25
2: Verduurzaming van monumenten	27



Het 18e eeuwse classicistische paleis De Voorst bij Eefde

1. Inleiding

De gemeente Lochem heeft haar inwoners en bezoekers een grote cultuurhistorische rijkdom te bieden. Er zijn eindeloos veel mooie plekjes, monumenten of verhalen om te vertellen en te laten zien.

1.1 Wat is ons erfgoed?

Het landschap heeft een grote dichtheid aan landgoederen en buitenplaatsen. Met 663 hectare aan rijksmonumentale buitenplaatsen staat de gemeente Lochem landelijk gezien zelfs op de 5e plek qua dichtheid (Bron: Rijksdienst voor Cultureel het Erfgoed). Ze zijn door de eeuwen heen verweven met het agrarische landschap. Dat is ook zo kenmerkend voor de gemeente. Het is belangrijk om aandacht te hebben voor de geschiedenis van de streek en je directe leefomgeving. Het erfgoed geeft hieraan betekenis en kwaliteit. De historische gebouwen worden geladen met verhalen. Uit een enquête via burgerpanel Lochem Spreekt (bijlage 1) onder onze inwoners kwam naar

voren dat 89% vindt dat de monumenten de historische verhalen tot leven brengen. Maar bovenal is het erfgoed dat wat wij, als gemeente en inwoners belangrijk vinden om te behouden, te beschermen en vooral ook te beleven.

“IN LOCHEM ZIJN
**EINDELOOS VEEL
MOOIE PLEKJES**
OM TE LATEN ZIEN”



Waar vroeger de nadruk voornamelijk lag op het gebouwde erfgoed, kijken we nu met een veel bredere blik naar wat er allemaal bij ons erfgoed hoort.

Het begrip erfgoed gaat over de samenhang van deze verschillende onderdelen. De totale waarde van erfgoed met het landschap, de gebouwen en de verhalen van de mensen. Het is dat wat ons vormt, waar wij ons mee verbonden voelen en wat wij willen doorgeven.

1.2 Waarden van erfgoed

Erfgoed heeft waarde op zichzelf maar ook verbindende economische, ruimtelijke en maatschappelijke waarden. Als het gaat om het vestigingsklimaat voor bedrijven en inwoners heeft het een economische waarde. Voor de ruimtelijke opgaven in het buitengebied en onze kernen is erfgoed van meerwaarde als bron van inspiratie en kwaliteit. De maatschappelijke waarde van erfgoed raakt onderwerpen zoals de leefomgeving van de inwoners en identiteit. Maar het

raakt ook culturele activiteiten in de gemeente en educatieve projecten op scholen. Kortom, het erfgoed in de gemeente Lochem is in alle opzichten waardevol.

1.3 Ontstaan van de erfgoedvisie

De directe aanleiding voor deze nieuwe erfgoedvisie is het vaststellen van de cultuurhistorische waardenkaart van de gemeente Lochem in 2019. Hiermee is het gebouwde en landschappelijke erfgoed in kaart gebracht en gewaardeerd. De volgende stap is deze erfgoedvisie. Daarin omschrijven we de afweging van wat we belangrijk vinden en waar we komende jaren naar toe willen werken. De erfgoedvisie is tot stand gekomen na een zorgvuldig proces. Inwoners is gevraagd naar hun mening via een digitale enquête vanuit het inwonerspanel Lochem Spreekt (bijlage 1). Ook zijn er tientallen gesprekken gevoerd met belangrijke partijen in het erfgoedveld.



Staringkoepel, Almen

1.4 Belangrijkste onderdelen in de erfgoedvisie

De erfgoedvisie die voor u ligt biedt een afwegingskader voor hoe we met ons erfgoed om willen gaan in de komende jaren. Tegelijk verbindt deze visie het erfgoed met de vele maatschappelijke en ruimtelijke opgaven van deze tijd. Hieronder staan de belangrijkste bouwstenen van de erfgoedvisie:

1. Het behouden, beheren en beleven van ons erfgoed doen we als gemeen te Lochem samen met onze inwoners, ondernemers en maatschappelijke organisaties.
2. De historische context en het samenspel van landschap, gebouwen en verhalen geven samen vorm en betekenis aan het erfgoed.
3. Het erfgoed in de gemeen te Lochem is van grote betekenis en (economische) waarde voor haar ondernemers, inwoners en de vele bezoekers.
4. Erfgoed op tijden volwaardig inzetten voor inspiratie en meerwaarde bij maatschappelijke en ruimtelijke opgaven.
5. De cultuurhistorische waarden, zoals geïnventariseerd in de cultuurhistorische waardenkaart, op een robuuste wijze verankeren en beschermen in de ruimtelijke ordening.
6. De karakteristieke verhaallijnen zijn een inhoudelijk afwegingskader, maar vooral een kapstok én uitnodiging voor passende maatschappelijke initiatieven en projecten.



Huis Verwolde, Laren

1.5 Leeswijzer

In hoofdstuk 2 verbinden we erfgoed aan verschillende actuele maatschappelijke thema's en ontwikkelingen. Er volgen doelstellingen voor elk specifiek thema. In hoofdstuk 3 worden vier karakteristieke verhaallijnen omschreven. Elke verhaallijn is een kapstok en uitnodiging voor passende projecten en initiatieven. Hiervoor zijn aanknopingspunten omschreven per verhaallijn. In hoofdstuk 4 is de manier waarop we als gemeente, organisaties en inwoners om willen gaan met ons erfgoed beschreven. Het laatste hoofdstuk geeft achtergrondinformatie over het rijks-, provinciaal- en gemeentelijk beleid rondom erfgoed.



Het voormalige Hotel 'Stad Lochem' [1883], aan de Nieuweweg in Lochem

2. Maatschappelijke thema's verbinden aan erfgoed

Het is steeds belangrijker om integrale afwegingen te maken met erfgoed als een volwaardig onderdeel. Als gemeente Lochem hebben we niet alleen een integrale visie op erfgoed, maar dragen we ook zorg voor dat erfgoed tijdig in andere beleidsterreinen wordt meegenomen. Dit geldt in het bijzonder voor de omgevingsvisie.

2.1 Energietransitie en duurzaamheid

Op het gebied van energiebesparing en het gebruik van hernieuwbare energiebronnen staan we in de gemeente Lochem - en in heel Nederland - voor grote uitdagingen in de komende jaren. De energietransitie gaat een enorme impact hebben op het landschap en de leefomgeving van inwoners. In de enquête (bijlage 1) onder inwoners van de gemeente Lochem geeft 67% aan dat de bouw van windmolens en zonneparken de grootste bedreiging is voor het erfgoed. Het is daarom belangrijk dat er bij deze ingrijpende veranderingen goed naar de cultuurhistorische waarden van een ge-

bied wordt gekeken. Het erfgoed wordt op tijd meegenomen in de beleidsontwikkeling en planontwikkeling.

Naast deze ontwikkelingen op regionale schaal is er ook een opgave voor de veel monumenten en landgoederen in de gemeente Lochem om te verduurzamen. In tegenstelling tot wat veel eigenaren denken, is dit goed mogelijk. Het zorgt ook voor een rendabel toekomstperspectief voor deze waardevolle gebouwen. De monumentencoach in de gemeente Lochem informeert en stimuleert monumenteneigenaren om te kijken naar wat mogelijk (bijlage 2).

Een mooi voorbeeld van die zoektocht is het initiatief in villapark Berkelloord in Lochem. Hier hebben bewoners een experimenteel project gestart waar circa 15 (monumentale) panden van het aardgas overschakelen naar waterstof.

Doelstelling: we willen met de verduurzaming van ons gebouwd erfgoed een bijdrage leveren aan de energietransitie en tegelijk ook een inspiratiebron zijn voor een goede inpassing in het landschap.

2.2 Landschap en biodiversiteit

Het landschap met zijn historische kavelpatronen (kampenlandschap, heideontginning, rivierduinen) is een drager voor biodiversiteit. De percelen met steilranden zoals heggen, hagen en wallen vormen belangrijke cultuurhistorische elementen (groen erfgoed). Dit is kenmerkend voor het kleinschalige coulisselandschap. Daarnaast hebben deze groene afscheidingen een positief effect op de biodiversiteit. De groene landschapselementen staan historisch gezien onder druk vanwege grootschalige ontginningen en herverkavelingen in het agrarische buitengebied. Voor een overzicht van het groene erfgoed, zie de kaart en de *'Atlas van het landschappelijk groen erfgoed van Nederland'* van de Rijksdienst voor het Cultureel Erfgoed (RCE). Hoe belangrijk het landschap wel niet is blijkt uit de enquête onder inwoners, hierin geeft 25% aan dat het landschap en natuur dé belangrijkste plek is.

Doelstelling: door het waardevolle coulisselandschap te beschermen behouden we onze aantrekkelijkheid voor de inwoners en bezoekers en zetten we ook in op een hogere biodiversiteit.

2.3 Klimaatadaptatie

De effecten van klimaatverandering worden steeds zichtbaarder in Nederland. Voor de gemeente Lochem zijn met name de effecten van extreme neerslag, droogte en hitte van invloed. Het buitengebied heeft te lijden onder de extreme droogte en in de kernen kan er ook sprake zijn van extreme hitte. Dit alles heeft ook gevolgen voor het landschappelijke en gebouwde erfgoed. Denk hierbij aan het coulisselandschap, de landgoederen of de historische binnenstad van Lochem.

Ook voor de klimaatadaptatiemaatregelen kan het erfgoed een bron van inspiratie zijn. Denk hierbij aan historische watersystemen: vroeger werd al rekening gehouden met de meest kwetsbare plekken en werd het landgebruik hierop aangepast. Door gebruik te maken van kaartanalyses, systeemanalyses en lokale kennis zijn er oplossingen mogelijk.

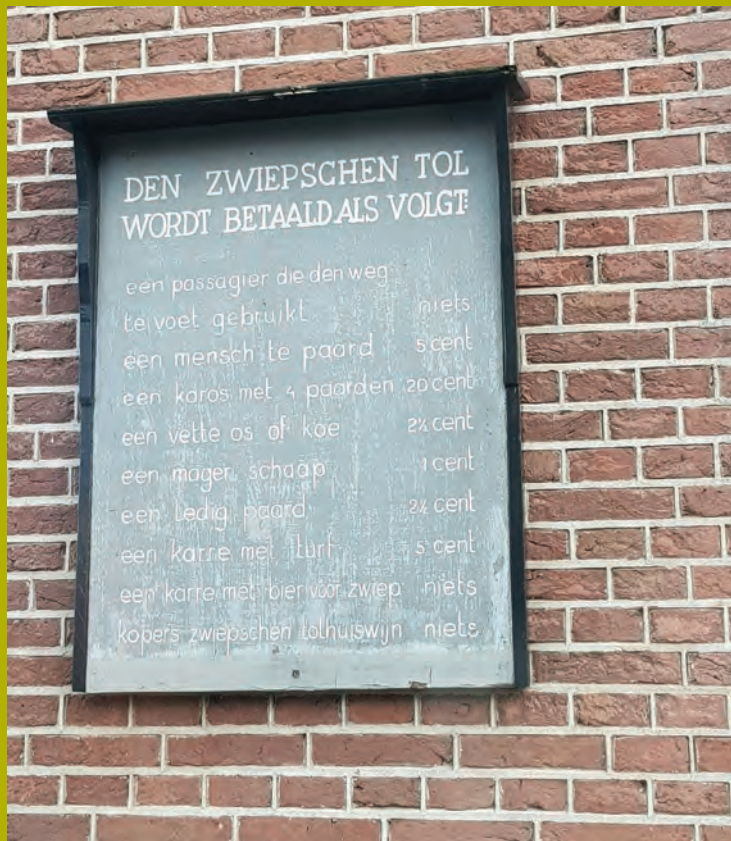
Doelstelling: we willen de gevolgen van klimaatverandering voor ons erfgoed verder onderzoeken maar ook de historische kavelpatronen en waterlopen als inspiratiebron gebruiken voor oplossingen.

2.4 Ruimtelijke ordening en omgevingsvisie

Gezien de grote ruimtelijke ontwikkelingen van deze tijd is het meer dan ooit belangrijk om erfgoed goed te borgen in de ruimtelijke procedures. Het is voor lokale overheden ook verplicht om in ruimtelijke ontwikkelingen cultuurhistorie en erfgoed goed mee te wegen. Als belangrijke stap hierin is er in 2019 een cultuurhistorische waardenkaart opgesteld voor de hele gemeente. De cultuurhistorische waardenkaart geeft een waardering aan op punten en vlakken. Zo is er voor al het gebouwde en landschappelijke erfgoed een overzicht met welke gebieden een hogere of lagere waarde hebben. Het erfgoed beschermen kan ook door passende ontwikkelingen te stimuleren. Behoud door ontwikkeling is dan ook een belangrijk uitgangspunt. In de enquête (bijlage 1) geeft 41% van de respondenten aan dat nieuwe functies en ontwikkelingen die waarde toevoegen aan het erfgoed moeten kunnen.

In het licht van de naderende omgevingswet met bijbehorende omgevingsvisie en omgevingsplannen is het ook belangrijk om erfgoed sterk te positioneren. Naast een afwegingskader voor erfgoed zelf is de integrale verbinding met andere beleidsvelden ook van groot belang. De sectorale benadering van de verschillende beleidsvelden wordt verleden tijd in de nieuwe integrale omgevingswet.

Doelstelling: door de cultuurhistorische waarden te borgen in de ruimtelijke procedures willen we ons erfgoed beschermen waar nodig en ruimte bieden voor passende ontwikkeling waar mogelijk.



2.5 Leefomgeving en maatschappij

De verbindende waarde van erfgoed voor maatschappelijke opgaven is groot. Erfgoed voorziet in de behoefte van mensen om meer te weten over de lokale geschiedenis. De geschiedenis en het erfgoed van een regio vormen in grote mate ook de identiteit van haar inwoners en wat we als gemeente willen uitstralen. De vele vrijwilligers die zich bezighouden met onderzoek, onderhoud en beleefbaar maken van erfgoed zijn van grote waarde.

Een mooi voorbeeld van de maatschappelijke betekenis van erfgoed is het project 'De Nieuwe Tijd' dat zich richt op de wederopbouw in de Achterhoek (1940-1965). Deze recente periode kenmerkt zich door schaarste maar ook groei en een planmatige opbouw van de steden/buurten in lijn met de verzuiling. De generatie die deze periode heeft meegemaakt kan het verhaal daarover nog doorvertellen aan de nieuwe generatie. Dit verhaal laat de maatschappelijke ontwikkelingen van de recente geschiedenis zien.

Doelstelling: we willen met het erfgoed een bijdrage leveren aan een prettige leefomgeving voor onze inwoners en maatschappelijke initiatieven en onze vrijwilligers ondersteunen.

2.6 Economie en toerisme

Naast een intrinsieke en maatschappelijke waarde heeft erfgoed een economische waarde. Erfgoed als vestigingsplaatsfactor voor bedrijven en inwoners maar bovenal erfgoed als bron voor toerisme. Voor het toerisme in de gemeente Lochem vertegenwoordigt het een enorme economische waarde. Voor de Achterhoek als regio is de toeristische sector goed voor 265 miljoen en specifiek voor de gemeente Lochem gaat het om 42 miljoen. (Bron: Stichting Achterhoek Toerisme). De mensen komen hiernaartoe voor het prachtige landschap maar ook voor het sterke culturele aanbod. Om ook in de toekomst die aantrekkelijkheid te behouden zetten we in op een sterk ere marketing en toeristische producten die de gemeente Lochem beter vermarkten. Ondanks dat het aanwezige erfgoed als een vanzelfsprekendheid voelt, is het noodzakelijk om nieuwe toeristische producten te ontwikkelen. Uit de enquête (bijlage 1) kwam naar voren dat 69% van de respondenten meer wandel- en fietsvoorzieningen zou willen zien. In de beleving van bezoekers zijn gemeentegrenzen minder relevant. De naburige Hanzesteden Deventer en Zutphen bieden ook kansen voor het toerisme in de gemeente Lochem.

Doelstelling: we willen het economische potentieel van ons erfgoed beter benutten door te investeren in een aantrekkelijke gemeente. Bezoekers komen genieten van het grote culturele aanbod.



2.7 Kunst, cultuur en educatie

Het erfgoed in de gemeente Lochem past in een breder cultureel aanbod. De historische binnenstad van Lochem, de landgoederen en het kleinschalige landschap vormen het decor van culturele activiteiten. Zoals de toonaangevende musea MORE en STAAL, de schouwburg in Lochem, beide openluchttheaters en de jaarlijkse kunstroute. We willen meer inzetten op deze culturele beleving waarin gebouwd erfgoed, kunst en cultuur gezamenlijk meerwaarde creëren voor de inwoners en bezoekers.

Om cultuur en erfgoed zo breed mogelijk uit te dragen zoeken we actief de verbinding met jongeren. Hiervoor zijn de educatieprogramma's van groot belang. Hiermee ontwikkelt de Muzehof samen met lokale scholen een lesaanbod. Leerlingen kunnen zo kennis maken met het culturele aanbod en bovenal de lokale geschiedenis ontdekken. Een belangrijk instrument om verschillende doelgroepen kennis te laten maken met erfgoed is het vertellen van verhalen. Dit verbindt het verleden, met zijn fysieke overblijfselen, aan het hier en nu. Bijvoorbeeld de overleveringen van inwoners uit de gemeente Lochem in de Tweede Wereldoorlog. Deze indringende verhalen zijn in het kader van 75 jaar bevrijding opgetekend en kunnen zo worden doorgegeven.

Doelstelling: het grote aanbod aan culturele activiteiten en bezienswaardigheden sterker verbinden aan het fysieke erfgoed om zo nog beter ons erfgoed zichtbaar en beleefbaar te maken voor iedereen.

‘‘WE WILLEN ALS
GEMEENTE **ACTIEF**
INFORMATIE
VERSTREKKEN
OVER ONS ERFGOED’’



Museum MORE, Gorssel

2.8 Informatievoorziening en digitalisering

Als gemeente vinden we het belangrijk dat de inwoners en bezoekers van onze mooie kernen en buitengebied goede informatie krijgen. Ruim de helft (56%) van de deelnemers aan de enquête (bijlage 1) geeft aan dat de informatievoorziening fysiek en digitaal beter kan. De informatie moet op het juiste moment, aan de juiste doelgroep op de juiste wijze worden aangeboden. Voor toeristen is een informatiebordje met beknopte informatie en een verwijzing voor verdieping voldoende. Voor de echte geïnteresseerden moet het mogelijk zijn om (online) verdiepende informatie te kunnen raadplegen.

Het is belangrijk om de schat aan kennis en informatie die aanwezig is bij de erfgoedpartners en inwoners zo goed mogelijk (digitaal) te ontsluiten. Als gemeente zorgen we ook dat de cultuurhistorische waardekaart digitaal te raadplegen is. Deze GIS-viewer kan ook worden uitgebreid met aanvullende informatie van partners zodat het een levendig en compleet document wordt.

Doelstelling: we verstrekken als gemeent actief informatie over ons erfgoed aan initiatiefnemers, inwoners, eigenaren en bezoekers via fysieke en digitale middelen.



3. Verhaallijnen om te verbinden

Deze verhaallijnen zijn tot stand gekomen door de meest waardevolle en onderscheidende onderwerpen van ons erfgoed te bundelen. Het erfgoed in de gemeente Lochem beperkt zich dan ook niet tot deze onderwerpen maar is wel kenmerkend voor de geschiedenis van de gemeente. Erfgoed dat wellicht niet benoemd wordt is dan ook zeker niet onbelangrijk en is terug te vinden in de cultuurhistorische waardenkaart van de gemeente Lochem.

3.1 Coulisselandschap in de Achterhoek; van boerenerven tot buitenplaatsen

Het coulisselandschap vormt het decor van een verhaal van het eeuwenlange samenspel tussen mens en natuur. De landgoederen, boerenerven en afwisselende landschappen vormen samen een prachtig geheel. Het is ook dit landschap dat inwoners en bezoekers zo hoog waarderen.

Het verhaal begint al eeuwen terug. Het landschap in de gemeente Lochem is het resultaat van eeuwenlange natuurlijke processen en invloeden van de mens. De stuwwal bij Lochem uit de voorlaatste ijstijd bijvoorbeeld. De invloed van de veel rivieren in het gebied is goed te zien. Van de uitgestrekte uiterwaarden met rivierduinen bij de IJssel tot aan de beekdalen van de Berkel. De mens heeft het landschap naar zijn hand gezet en het ontwikkeld. Met grootschalige ontginning werd het landschap geschikt gemaakt voor agrarisch gebruik. De vele ontginningen (heide, kamp, broek) hebben hun sporen achter gelaten in het

huidige coulisselandschap. De boerenerven zijn beeldbepalend voor het landschap. Sommige worden al generaties lang in stand gehouden. De hallenhuisboerderijen, boerenschuren en kleinere erfbebouwingen vormen een belangrijk en waardevol agrarisch onderdeel van het landschap van de gemeente Lochem.

Een bekend gezicht in het landschap zijn de buitenplaatsen en landgoederen. Het landelijk wonen heeft er sinds de 17e eeuw toe geleid dat er prachtige huizen met bijbehorende parken en tuinen in verschillende stijlen zijn aangelegd. In het kampenlandschap van de gemeente Lochem staan enkele prachtige voorbeelden zoals Verwolde of Ampsen. Deze plekken vertellen de verhalen van oude adel en welgestelde handelslieden, die zich door de eeuwen heen in de streek hebben gevestigd. De landgoederen en buitenplaatsen spelen al eeuwenlang een belangrijke rol in het landschap. Ook nu in de 21e eeuw kunnen zij een bijdrage leveren aan de natuurwaarden, de recreatieve beleving van bezoekers en aan de instandhouding van het agrarische cultuurlandschap. Tegelijk staan ook de landgoedeigenaars onder druk om de hoge onder-



Foto boven: Het 18e eeuwse Huis Verwolde in Laren.
Foto links: Kasteel Ampsen, Lochem

De Berkel, Lochem

Hallehuisboerderij in Barchem (foto Ceesjan Frank)

houdskosten te dragen. De uitdagingen van de 21e eeuw rondom biodiversiteit, duurzame energie of klimaatadaptatie bieden kansen. De landgoederen vormen bij uitstek de plaatsen waar mensen na tuur samen optrekken.

Dit kleinschalige landschap staat onder grote druk door het schaalvergroten in de landbouw en de bouw van windmolens en zonneparken in het kader van de energietransitie. De gaafheid en kleinschaligheid van het coulisselandschap maken het kwetsbaar voor grootschalige ruimtelijke ontwikkelingen.

Aanknopingspunten:

- Behouden wat er nu aan landschappelijke waarden zo hoog gewaardeerd wordt door onze inwoners en bezoekers.
- De hooggewaardeerde gebieden en in tegrale ensembles stevig planologisch vastleggen.
- Aandacht voor de monumentale boerenerven; hoofdgebouwen maar ook kleinere elementen en originele interieurs.
- Samenwerking verkennen met landgoedeigenaren om (mogelijke) gedeelde uitdagingen op het gebied van instandhouding, verduurzaming en verbreding op te pakken.
- Een sterkere positionering van de gemeente Lochem als erfgoedgemeente met buitengewone dichtheid van landgoederen en buitenplaatsen.

“LOCHEM IS TROTS OP HAAR VEEL BUITENPLAATSEN EN **LANDGOEDEREN**”

3.2 Oorlogssporen in de gemeente Lochem; een landschap vol verhalen van strijd en bezetting

Het grondgebied van de gemeente Lochem heeft door de eeuwen heen veel tijden van oorlog en bezetting gekend. Enkele van de huidige landgoederen en buitenplaatsen zijn ontstaan vanuit een eerdere functie als kasteel ter verdediging tegen invallers in de late middeleeuwen. Lochem zelf heeft ook een geschiedenis als vestingstad, de sporen zijn nog zichtbaar rondom het oude centrum. Echte bekendheid heeft Lochem gekregen ten tijde van de 80-jarige oorlog (1568-1648), ook wel de Nederlandse Opstand genoemd. De omliggende Hanzesteden, en dus ook Lochem, waren doelwit van de Spaanse bezetter. De archeologische restanten van de Spaanse schans op de Lochemse Berg en het verhaal van de Hooiplukker herinneren ons hier nog aan. Dit past in het grotere verhaal van een oorlog in de regio met bijvoorbeeld de circumvallatielinie in Groenlo. Hier is een harde strijd geleverd tussen Staatse en Spaanse legers. Het zijn plekken en verhalen over het ontstaan van het huidige Nederland.



Voormalige Joodse Synagoge in Lochem uit 1865



Oude Begraafplaats in Lochem uit 1835 met een spreuk van de dichter Staring

De Tweede Wereldoorlog heeft ook haar sporen achtergelaten, fysiek in het landschap en in verhalen. In de gemeente Lochem zijn veel Joodse inwoners weggevoerd waarvan maar een enkeling is teruggekomen. De Joodse begraafplaats, synagoge en enkele monumenten herinneren hieraan. Het herinneringserfgoed is belangrijk om ook de donkere kanten van de geschiedenis te belichten. Ook het funeraire erfgoed verdient extra aandacht. De (oude) begraafplaatsen in Gorssel en Lochem zijn plaatsen vol historie en verhalen over haar vroegere inwoners zoals de familie Staring. Het is belangrijk om ook de verhalen van inwoners uit de oorlogsjaren op te tekenen en door te geven. Naast de verhalen van de verschrikkingen van de oorlog zijn er ook nog fysieke overblijfselen. Zoals de voormalige lanceerbaan van V1 raketten bij Harfsen. Een karakteristiek monument uit de naoorlogse wederopbouwperiode is de Ezherbrug bij Almen over het Twentekanaal. Hij is na de bevrijding in 1946 aangelegd omdat alle bruggen waren vernietigd in de oorlog.

De meeste recente verwijzingen naar oorlog komen uit de Koude Oorlog (1945-1991) en zijn voor een deel geheimzinnig en liggen verscholen in de grond. De militaire IJssellinie fungeerde als een waterlinie met inlaten en springcoupures bij onder andere het Twentekanaal en de Berkel bij Eefde. Op het terrein van de huidige sluis bij Eefde zijn nog betonnen werken en een schuilbunker te vinden. De Belvédère toren op de Lochemse berg is ook nog een mooi restant van de

Koude Oorlog. Op het dak is een uitkijkpost gebouwd voor het Korps Luchtwacht Dienst (1960-1985). Vanuit deze uitkijktoren werd het Nederlandse luchtruim afgespeurd naar vijandige vliegtuigen. De toren is een van de weinige overgebleven plekken uit een landelijk netwerk van observatiepunten.

Het militaire erfgoed, herinneringserfgoed en de koude oorlog zijn allemaal thema's die vandaag de dag nog tot de verbeelding spreken. Ze vormen een bron van bijzondere verhalen en bieden kansen voor beleving door inwoners en bezoekers.

Aanknopingspunten:

- Samen met partners onderzoeken hoe de Spaanse schans en het verhaal van de 80-jarige oorlog rondom Lochem beter beleefd kan worden.
- Aandacht voor herinneringserfgoed; begraafplaatsen, monumenten en overleveringen van ooggetuigen over strijd en bezetting.
- Initiatieven ondersteunen rondom de Tweede Wereldoorlog, zoals de verhalen van inwoners in het kader van 75-jaar bevrijding of de berging van het gevechtsvliegtuig in Eefde.
- Inventariseren wat er nog is en waar de kansen liggen voor behoud en beleving van militair erfgoed uit de Koude Oorlog.
- Aandacht voor de naoorlogse geschiedenis met bijzondere gebouwen en verhalen van de wederopbouwperiode in de Achterhoek.

3.3 Vrijtijdseconomie in de gemeente Lochem; toerisme door de jaren heen

Het prachtige landschap met zijn rust en ruimte heeft al tientallen jaren aantrekkingskracht op de allerrijksten maar later ook de gewone binnenlandse toerist. Eind 19e eeuw zijn er, mede door de goede infrastructuur en voorzieningen, al veel welgestelde renteniers en ondernemers die in de omgeving van Lochem verblijven. In eerste instantie zijn de buitenhuizen en landgoederen de uitvalsbasis maar later worden er ook steeds meer herbergen, hotels en pensions gebouwd. Het binnenlands toerisme groeit in de naoorlogse jaren en de gemeente Lochem deed niet onder als vakantiebestemming voor de Veluwe. Aan de bakermat van de toeristische ontwikkeling in de gemeente stond de organisatie 'Verfraaiingsgezelschap te Lochem en omstreken' eind 19e eeuw. Deze organisatie, een voorloper van de huidige VVV, wilde het prachtige landschap met haar natuur promoten en breder toegankelijk maken. De bekende handwijzers in de gemeente zijn hiervan een mooi voorbeeld. Het hoogtepunt van deze organisatie was de bouw van de Belvédère toren bij Barchem op de Lochemse berg in 1893.

De villabouw in met name Lochem zelf is ook ontstaan vanuit de gedachte om tijdelijk verblijf aan te kunnen bieden voor de rijkere bezoekers. Met als resultaat bloeiende villawijken zoals villapark Berkeloord. Dat is vandaag de dag een beschermd stadsgezicht. Langzamerhand werd het concept van de zomerhuizen geïntroduceerd in de regio. Dat maakte het voor de middenstand ook mogelijk om een zomerhuis te bezitten. In de 20e eeuw kwamen er ook meer bungalowparken en campings bij die het voor de gewone man mogelijk maakten om hier vakantie te vieren. Vakanties waren in die tijd ook vaak georganiseerd vanuit een (verzuild) collectief, zoals de katholieke vrouwenorganisatie (Den Oldenhof in Gorssel) of de protestantse organisatie (Woodbrookers in Barchem) die streefden naar ontmoetingen tussen de verschillende geloofstromingen. Langzamerhand werd de elitaire en collectieve vorm van vakantie vieren opgevolgd door meer dagjesmensen en alledaags vermaak. De voorzieningen voor de toerist namen in rap tempo toe. Bijzondere plekken zoals het openluchttheater 'De Zandkuil' aan de Paaschberg in Lochem trokken veel bezoekers



Historische handwijzer op de Zessprong in Joppe (foto CeesJan Frank)

”TOERISTEN WAARDEREN HET LOCHEMSE LANDSCHAP MET EEN PRACHTIGE 9.0”

aan. Het werd de bakermat van de Nederlandse festivalcultuur door het jaarlijks terugkerende Popfestival. En niet te vergeten, het vormde het decor voor het eerste optreden van de Achterhoekse band Normaal.

Vandaag de dag is de gemeente nog steeds erg in trek bij toeristen. Ze waarderen dit landschap met een prachtige 9,0 in recent waarderingsonderzoek (*Bron: waarderingsonderzoek vrijetijdsaanbod gemeen te Lochem, Bureau Ruimte en Vrije tijd, 2019*). Daarbinnen zijn ze op zoek naar beleving en iets wat de streek onderscheidt. Het is belangrijk om met de tijd mee te gaan en innovatieve toeristische concepten en pro-



Belvedere uitkijktoren uit 1893 op de Lochemseberg



De Eefdesse sluis in het Twentekanaal dateert uit de jaren '30 (Foto CeesJan Frank)

ducten te blijven ontwikkelen. De economische waarde van het toerisme is enorm en het past in een eeuwenlange traditie van een aantrekkelijke gemeente voor bezoekers.

Aanknopingspunten:

- Samen met erfgoedpartners verkennen hoe de Belvédère toren als tastbaar overblijfsel van een toeristisch verleden kan worden (her)ontwikkeld.
- Aandacht voor de opkomst van de festivalcultuur en de relatie met de openluchttheaters in Lochem en Gorsel.
- Aanbod voor huidige toerist vergroten; themaroutes (Staring) en voorzieningen. Zij maken een bezoek aan de gemeente Lochem een beleving.

3.4 Mobiliteit en handel in de gemeente Lochem; te land, over water en het spoor

De historische betekenis van de rivier de Berkel gaat eeuwen terug. Al in de 13e en 14e eeuw vormde de Berkel een belangrijke verbinding voor handelslieden met het Westfaalse achterland (Duitsland) en Deventer. Het zorgde voor handel en verbond Lochem met ver daarbuiten. Begin 18e eeuw werd er een

ingenieus systeem van schutsluizen en overtoeren gebouwd om het scheepvaartverkeer van die tijd mogelijk te maken. De opkomende concurrentie eind 19e en begin 20e eeuw van de spoorlijnen en het wegennet zorgde voor het einde van de Berkel als handelsroute.

Met de start van de aanleg van het Twentekanaal in 1930 kwam er een nieuwe, imposante, verbinding tussen de Twentse industriesteden en de landelijke binnenwateren (Rijn/IJssel). Door de economische crisis in de jaren '30 is een deel met ouderwetse handarbeid gedaan in het kader van werkverschaffing. De sluiscomplexen langs het kanaal overbruggen het hoogteverschil van 20m. Een fraai voorbeeld hiervan is het (rijksmonumentale) sluiscomplex bij Eefde. Het Twentekanaal heeft nu de rol van de Berkel overgenomen als het gaat om de economische as met het achterland.

Watererfgoed is een relatief nieuw thema dat ook bij waterschappen aandacht krijgt. Niet alleen de sluisen en gemalen, maar ook de kleine duikers en bruggen vormen belangrijke erfgoedobjecten. Neem de Spitholterbrug bij Almen, die is eeuwenlang (15e-17e eeuw) het decor geweest van een felle strijd tussen de Hanzesteden Zutphen en Deventer. Het water-

schap heeft binnen de gemeente Lochem 23 interessante erfgoedobjecten geïdentificeerd en nader omschreven (Bron: <http://watererfgoed.wrij.nl/>). De Berkel is een belangrijke drager van ruimtelijke kwaliteit, verhalen over historische handelsroutes en recreatie. Samen met partners langs het hele stroomgebied worden projecten op het gebied van natuur, ruimtelijke ontwikkeling, kunst en cultuur ontwikkeld.

Naast de handelsroutes over het water kent de gemeente Lochem ook een rijke geschiedenis als het gaat om stoomtramlijnen en lokale spoorlijnen die de inwoners in verbinding bracht met de rest van Nederland. Eind 19e eeuw is de tramverbinding Deventer-Borculo geopend. De kerken Harfsen en Barchem liggen op deze lijn en hebben ook deels hun ontwikkeling hieraan te danken. Begin 20e eeuw werd de stoomtramlijn Deventer-Zutphen aangelegd met als tussenstations Eefde, Gorssel en Epse. Met het einde van de Tweede Wereldoorlog en de sloop van de bruggen over het Twentekanaal is de lijn opgehouden te bestaan. De spoorlijn Zutphen-Lochem-Hengelo uit eind 19e eeuw zorgde voor de bouw van prachtige stationsgebouwen. Het stationsgebouw in Lochem uit 1863 is er daar één van.

De traditionele verbindingswegen over land doorkruisten de hele gemeente. De vroegere zandpaden met de hessen wegen voor handelaren vanuit het Duitse achterland. Met ruim 135 km aan onverharde

wegen is dit nog steeds een belangrijke historische verwijzing in het Achterhoekse landschap. Fraaie toehuisjes langs enkele hoofdwegen in Gorssel en Zwiep verwijzen naar deze oude (handels)routes.

“WATERERFGOED IS EEN RELATIEF NIEUW THEMA DAT VEEL AANDACHT KRIJGT”

Aanknopingspunten:

- Aandacht voor watererfgoed; bruggen met verhalen en andere fysieke overblijfselen zoals sluizen, duikers en gemalen.
- Samen met partners onderzoeken wat de mogelijkheden zijn om het water erfgoed via routes of informatieborden beter beleefbaar te maken.
- Toeristische routes ontwikkelen rondom de spoorlijnen en monumentale stations.
- Onderzoeken wat de mogelijkheden zijn om de voormalige stationsgebouwen beleefbaar te maken voor breder publiek.

Ezherbrug over het Twentekanaal bij Almen



Stationsgebouw Lochem uit 1865





4. Samen werken aan ons erfgoed

Het erfgoed in de gemeente Lochem wordt breed gedragen. Veel inwoners voelen zich er mee verbonden. Veel vrijwilligers zijn actief om het erfgoedverhaal uit te dragen; in musea, op open monumentendagen of als lid van een historische vereniging. De betrokken inwoners, ondernemers en maatschappelijke organisaties zijn van groot belang voor het behouden en beleven van het erfgoed in de gemeente Lochem.

4.1. Betrokkenheid en inclusiviteit

De maatschappelijke betrokkenheid van inwoners, vrijwilligers en organisaties wordt steeds belangrijker. De waarde van het erfgoed neemt toe wanneer het gedragen wordt door de lokale gemeenschap. Het erfgoedveld wordt verbreed door burgerinitiatieven, participatie en gedeelde verantwoordelijkheden. Ook voor een gemeente met relatief weinig inwoners zoals Lochem is het extra van belang om de maatschappelijke betrokkenheid en enthousiasme voor erfgoed te koesteren en te versterken.

De verbindende kracht van erfgoed neemt af wanneer niet iedereen zich herkent in het gangbare verhaal. Erfgoed wordt betwist wanneer er alternatieve verhaallijnen zijn met een ander perspectief. Bijvoorbeeld het koloniale verleden van Nederland. De veelzijdigheid van onze geschiedenis en de meerstemmige samenleving van vandaag vragen om goede afwegingen. Het is het goed om als gemeente Lochem na te denken over de inclusiviteit van ons erfgoed.

Foto boven: Archeologisch bodemonderzoek voor de aanleg van een zonnepark (Foto Synthegra Archeologie)



Beeld van 'De Hooiplukker in Lochem

4.2. Participatie en Communicatie

De inwoners van de gemeente dragen het erfgoed een warm hart toe en zijn actief betrokken. Bijvoorbeeld de historische verenigingen in Lochem en Gorssel en de Archeologische Werkgroep Lochem leveren een grote bijdrage door middel van onderzoek, verhalen optekenen, activiteiten organiseren en onderhoud. De gemeente Lochem ondersteunt en faciliteert maatschappelijke initiatieven op het gebied van erfgoed. Door op tijd met initiatiefnemers in gesprek te gaan om te kijken of en waar ondersteuning vanuit de gemeente nodig is. De gemeente is verantwoordelijk voor de handhaving van wet- en regelgeving rondom het erfgoed. Ook stelt de gemeente in haar erfgoedbeleid een afwegingskader op met een heldere visie. Daarnaast worden inwoners en maatschappelijke organisaties uitgenodigd om met initiatieven te komen die het erfgoed in de gemeente versterken en aanhaak op de belangrijkste verhaallijnen in Lochem.

In de informatievoorziening is het belangrijk dat inwoners, initiatiefnemers of eigenaren goed worden voorzien. Hiervoor worden de Erfgoednieuwsbrief, georganiseerde themabijeenkomsten en de monumentcoach ingezet. Deze laatste vervult een belangrijke schakelrol tussen monumenteigenaren en de gemeente als het gaat om voorlichting en advies. De gemeente Lochem wil op tijd in gesprek komen om van tevoren mee te kunnen denken over vraagstukken. In lijn met de ondersteunende en samenwerkende rol die van gemeenten wordt verwacht in de omgevingswet.

4.3. Samenwerken met partners

De regio wordt steeds belangrijker als het gaat om de krachten bundelen voor complexe opgaven zoals de energietransitie. Ook op het gebied van erfgoed is het goed om de banden met de regio Achterhoek aan te halen. De cultuurhistorische eigenschappen en karakter van de Achterhoek als regio zijn breed bekend en spreken een breed publiek aan. Samenwerking met de directe buurgemeenten is ook waardevol. Bijvoorbeeld de aantrekkelijke Hanzesteden Deventer en Zutphen.

Op het gebied van cultuur en educatie zijn er al goede ervaringen met samenwerkingsverbanden zoals Erfgoededucatie Zutphen/Lochem. Erfgoedorganisaties die met financiële steun van de lokale overheden een educatieprogramma hebben opgezet voor basisscholen in de regio. Duurzame vormen van samenwerking zijn belangrijk voor de continuïteit van beleid en het vertrouwen.

''MAATSCHAPPELIJKE
BETROKKENHEID
VAN INWONERS
WORDT STEEDS
BELANGRIJKER''



Openluchttheater Lochem (foto Jorrit van de Kolk)



De markante Villa De Pillink aan de Nieuweweg in Lochem

5. Erfgoedbeleid: kaders en ambities

Sinds 2016 geldt er de Erfgoedwet. Deze wet bundelt verschillende oude regelingen bundelt in één integrale wet voor de museale objecten, monumenten, musea en archeologie. De oude wet- en regelgeving komt nog voort uit de Monumentenwet uit 1988.

5.1. Rijksbeleidskader

Erfgoedwet en overgang naar de omgevingswet

Sinds 2016 geldt de Erfgoedwet die verschillende oude regelingen bundelt in één integrale wet voor de museale objecten, monumenten, musea en archeologie. De oude wet- en regelgeving komt nog voort uit de Monumentenwet uit 1988. Naast deze Erfgoedwet is er voor de besluitvorming in het ruimtelijke domein de aanstaande omgevingswet. Deze zal naar verwachting 1 januari 2022 in werking treden. Tot aan dat moment zijn deze artikelen door middel van het overgangsrecht opgenomen in de Erfgoedwet. Het gaat hier om de volgende onderdelen:

- Vergunningen tot wijziging, sloop of verwijdering van rijksmonumenten
- Verordeningen, bestemmingsplannen, vergunningen en ontheffingen op het gebied van archeologie.
- Bescherming van stads- en dorpsgezichten

Wat gaat er veranderen met de komst van de omgevingswet?

Om te beginnen wordt het begrip erfgoed breed gedefinieerd in de fysieke leefomgeving. Het betreft (archeologische) monumenten, stads- en dorpsgezichten, cultuurlandschappen en specifieke roerend of immaterieel erfgoed. De huidige structuurvisie en bestemmingsplan maken plaats voor respectievelijk

Van Monumentenwet 1988 naar Erfgoedwet en Omgevingswet

Over duiding en omgang



Figuur 1 Overgang van Monumentenwet naar Erfgoedwet en Omgevingswet (Bron: RCE)

de omgevingsvisie en het omgevingsplan. De omgevingsvisie is een integraal verhaal voor de fysieke leefomgeving (erfgoed, water, landschap, gezondheid, mobiliteit, economie, bodem etcetera) en moet door middel van participatie tot stand komen.

5.2. Provinciaal beleidskader

De provincie heeft een adviserende taak op het terrein van verlening van vergunningen voor wijziging of sloop van beschermde rijksmonumenten buiten de bebouwde kom. Daarnaast is de provincie verantwoordelijk voor het beheer van archeologische vondsten.

De provincie Gelderland heeft nieuwe uitgangspunten geformuleerd voor het instandhouden en versterken van cultuur en erfgoed in Gelderland voor de periode 2021-2024. De doelstellingen voor de komende jaren

blijven inhoudelijk rondom de thema's verbinden, verwonderen en bewaren. Een belangrijk thema is een toekomstbestendige, duurzame, cultuur- en erfgoedsector. De regio wordt in de komende jaren ook steeds belangrijker. De provincie benadrukt ook dit belang van bovenlokale initiatieven en bestaande cultuur- en erfgoedpacten in de regio's.

''DE DOELSTELLINGEN BLIJVEN: **VERBINDEN, BEWONDEREN EN BEWAREN**''



Korenmolen Geertruida Cornelia uit 1893 in Gorssel



Tolhuisje uit 1852 aan de Zwiepseweg in Zwiep

5.3. Gemeentelijk beleidskader

Herijking Erfgoedbeleid gemeente Lochem 2016

Het voorgaande erfgoedbeleid dateert uit 2016 en is opgesteld door de werkgroep Herijking Monumentenbeleid. Deze werkgroep vertegenwoordigde een grote groep monumenteneigenaren. De belangrijkste onderdelen van de visie op het erfgoedbeleid vanuit deze werkgroep zijn als volgt.

- Geen rechten zonder plichten: evenwichtig beleid waarin het algemeen belang van erfgoed wordt afgewogen tegenover het individuele belang van een eigenaar.
- Koesteren en ontwikkelen: erfgoed behouden voor de toekomst door middel van ontwikkeling die aansluit bij de tijd.
- Dialoog: de verschillende partijen trekken samen op om tot oplossingen en overeenstemming te komen.
- Integraliteit en ketenbenadering: erfgoed is geen sluitpost maar een vast onderdeel binnen de ruimtelijke processen in de gemeente.

Erfgoedcommissie en Welstand & Erfgoed

De erfgoedcommissie heeft tot taak burgemeester en wethouders op verzoek of uit eigen beweging te adviseren over de toepassing van de Erfgoedwet, de gemeentelijke Erfgoedverordening, en het erfgoedbeleid in de meest ruime zin van het woord, daardoor mede begrepen zaken en/of aspecten die cultuurhistorische waarden betreffen.

De gemeente Lochem heeft als proef delen van het grondgebied aangewezen als welstandsvrij gebied. Uitgezonderd van de proef zijn de gebieden die in de welstandsnota zijn aangeduid als:

- Historische dorpsgebieden
- Historische bebouwingslinten
- Historische stedelijke bebouwing
- Gemengde bebouwing rond centrum Lochem
- Beschermd stadsgezicht Berkeloord
- Historische landgoederen en buitenplaatsen
- Rijks- en gemeentelijke monumenten gelegen buiten hierboven genoemde gebieden.

De stadsbouwmeester, bijgestaan door een burgerlid, is verantwoordelijk voor de welstandadvisering. Bij advisering over monumenten adviseren stadsbouwmeester en deskundigen vanuit de welstand & erfgoed commissie. Beide commissies nemen een belangrijke rol in om het erfgoedbeleid in de gemeente Lochem vorm te geven en ruimtelijke kwaliteit te waarborgen. Daarnaast vormen de commissies een belangrijke schakel tussen initiatiefnemers, eigenaren en de gemeente.

Erfgoedverordening 2010 gemeente Lochem

Deze verordening is gebaseerd op de VNG-modelverordening en voorziet onder andere in de regels ten aanzien van het aanwijzen van gemeentelijke monumenten en de instandhoudingsbepalingen van gemeentelijke monumenten.

Gemeentelijke monumentenlijst

De gemeente Lochem heeft veel monumenten op haar grondgebied. Rijksmonumenten, gemeentelijke monumenten en sinds 2020 ook een eerste gemeentelijk archeologisch monument (Spaanse schans).

De gemeente Lochem heeft met 175 rijksmonumenten een hoge dichtheid binnen de provincie Gelderland. Op de gemeentelijke monumentenlijst staan op dit moment 263 items, verdeeld over zo'n 241 bouwkundige eenheden (individuele objecten, dubbele villa's, geschakelde woningen, woningbouwcomplexen).

Zonne-energie-installaties op monumenten

Voor rijksbeschermden monumenten en stads- en dorpsgezichten zijn er door de RCE richtlijnen opgesteld, zie bijlage 2. Voor de gelijkwaardigheid tussen rijks- en gemeentelijke monumenten volgt de gemeente Lochem in hoofdlijnen deze regelgeving. Een zonne-energie-installatie moet zorgvuldig geplaatst en goed ontworpen zijn. Plaatsing op cultureel erfgoed moet worden afgestemd op de waarden van dit erfgoed. Dit kan door een aantal algemene uitgangspunten in acht te nemen. Op ruime percelen worden zonne-energie-installaties bij voorkeur op de grond geplaatst. Binnen beschermde gezichten en dicht bij monumenten moeten plannen voor zonne-energie-installaties op erven voldoen aan enkele uitgangspunten. De plaatsing, bodemverstoring, zichtlijnen, samenhang en cultuurhistorische en ruimtelijke waarden zijn de belangrijkste zaken om rekening mee te houden.

Archeologiebeleid

Het gemeentelijk archeologiebeleid met de daarbij behorende waarden- en verwachtingenkaart geeft inzicht in de bekende en te verwachte archeologische waarden in de gemeente. Het beleid geeft ook een richtlijn voor archeologisch vooronderzoek. Het archeologiebeleid is verankerd in het Paraplubestemmingsplan Archeologie. Hierin zijn de regels vastgelegd ter bescherming van de aanwezige of te verwachte archeologische waarden. Gebieden met een archeologische (verwachtings)waarde krijgen in het paraplubestemmingsplan een dubbelbestemming 'Waarde - Archeologie'. Hieraan zijn regels gekoppeld ter bescherming van de archeologische waarden.



Gudulakerktoeren in Lochem (Wim Elferink)

“ERFGOED IS EEN VAST ONDERDEEL BINNEN DE RUIMTELIJKE PROCESSEN VAN DE GEMEENTE”

5.3.1. Erfgoedbeleid: de ambities

De cultuurhistorische waarden borgen in de ruimtelijke ordening

De inventarisatie van de aanwezige cultuurhistorische waarden in de gemeente Lochem onderscheidt verschillende categorieën (zeer hoge waarde-lage waarde). Dit gebeurt op basis van cultuurlandschap, structurende landschapselementen en bouwkunst/stedenbouw. Deze waardering moet vertaald worden naar een planologische borging in de bestemmingsplanregels (omgevingsplannen). Zo wordt aan de wettelijke verplichting voldaan. Als gemeente Lochem vinden we het belangrijk dat het waardevolle erfgoed in de



Jeugdherberg De Kleine Haar in Kring van Dorth (foto Gea Laar).

gemeente behouden blijft. Daarvoor is voor de verschillende categorieën een bijpassend beschermingsregime nodig. Hoe hoger de cultuurhistorische classificatie, hoe strenger de eisen op het gebied van regelgeving en voorwaarden voor het behoud, herstel of ontwikkeling van die cultuurhistorische waarde. Het kan hier zowel om objecten of gebouwen gaan als om landschappen en ensembles. Uit de enquête (bijlage 1) blijkt dat een overgroot deel van de inwoners (87%) het belangrijk vindt dat erfgoed wat er al is goed beschermd wordt en behouden blijft.

Extra aandacht gaat uit naar de integrale ensembles. Deze vertegenwoordigen bijzonder hoge cultuurhistorische waarde. De samenhang tussen landschap, historische stedenbouw, dorpsstructuur en groen is waardevol. Behalve de rijk monumentale buitenplaatsen en het beschermde stadsgezicht Berkelloord zijn deze ensembles nu niet specifiek planologisch beschermd. Het is zaak om voor deze categorie ook aanvullende bestemmingsplanregels op te stellen met heldere uitgangspunten voor omgevingsvergunningen.

Afstemmen van de gemeentelijke monumentenlijst

De lijst met gemeentelijke monumenten is bedoeld om de gebouwen, die een uitzonderlijke cultuurhistorische betekenis hebben, bescherming te bieden om ze te behouden. Daarnaast zijn de verschillende monumenten ook een verwijzing naar de gelaagdheid van de geschiedenis. Het is dan ook een dynamische lijst die met de tijd meebeweegt. Op de huidige lijst zijn bijvoorbeeld naoorlogse gebouwen uit de wederopbouw niet of nauwelijks aanwezig. Om ook dit 'jonger' erfgoed goed te kunnen beschermen en behouden wordt de gemeentelijke monumentenlijst beter afgestemd op de huidige inzichten. Het is belangrijk om te kijken naar passende beschermingsmaatregelen voor de individuele gebouwen of plekken. Dit kan zijn via een plaatsing op de gemeentelijke monumentenlijst maar misschien ook via welstand of door een 'Karakteristieke' aanwijzing in het bestemmingsplan. Wat deze karakteristieke gebouwen bijzonder maakt voor de straat of het landschap kan je door middel van bestemmingsplanregels en een vergunningsplicht nader omschrijven. Hiermee worden de verschillende onderdelen van een gebouw scherper onderscheiden.

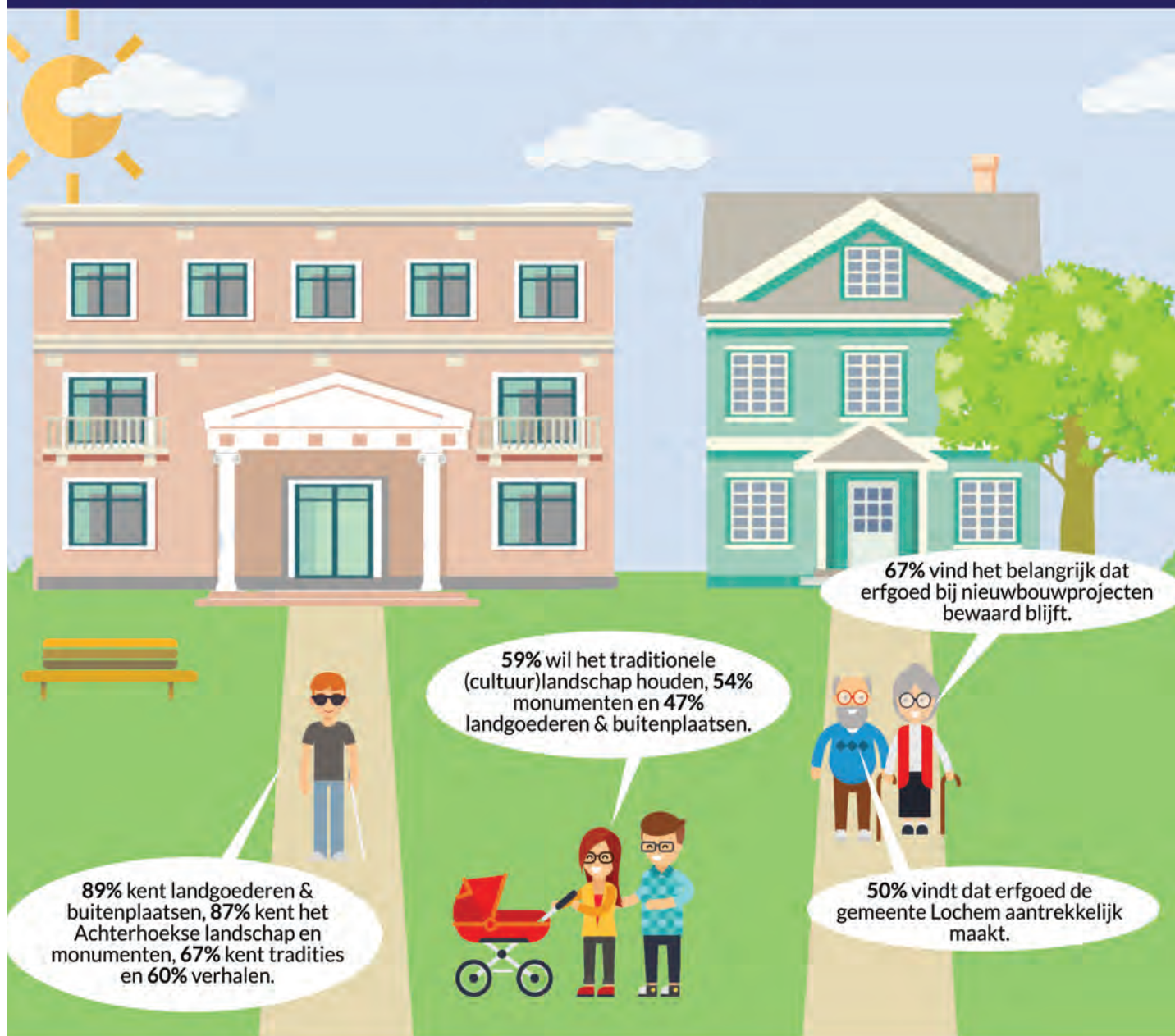
Erfgoed

In mei 2020 vroegen we u via Lochem Spreekt naar uw mening over erfgoed in de gemeente Lochem. Hartelijk dank voor uw deelname. Graag delen we belangrijke resultaten met u en vertellen we u wat we daarmee doen.

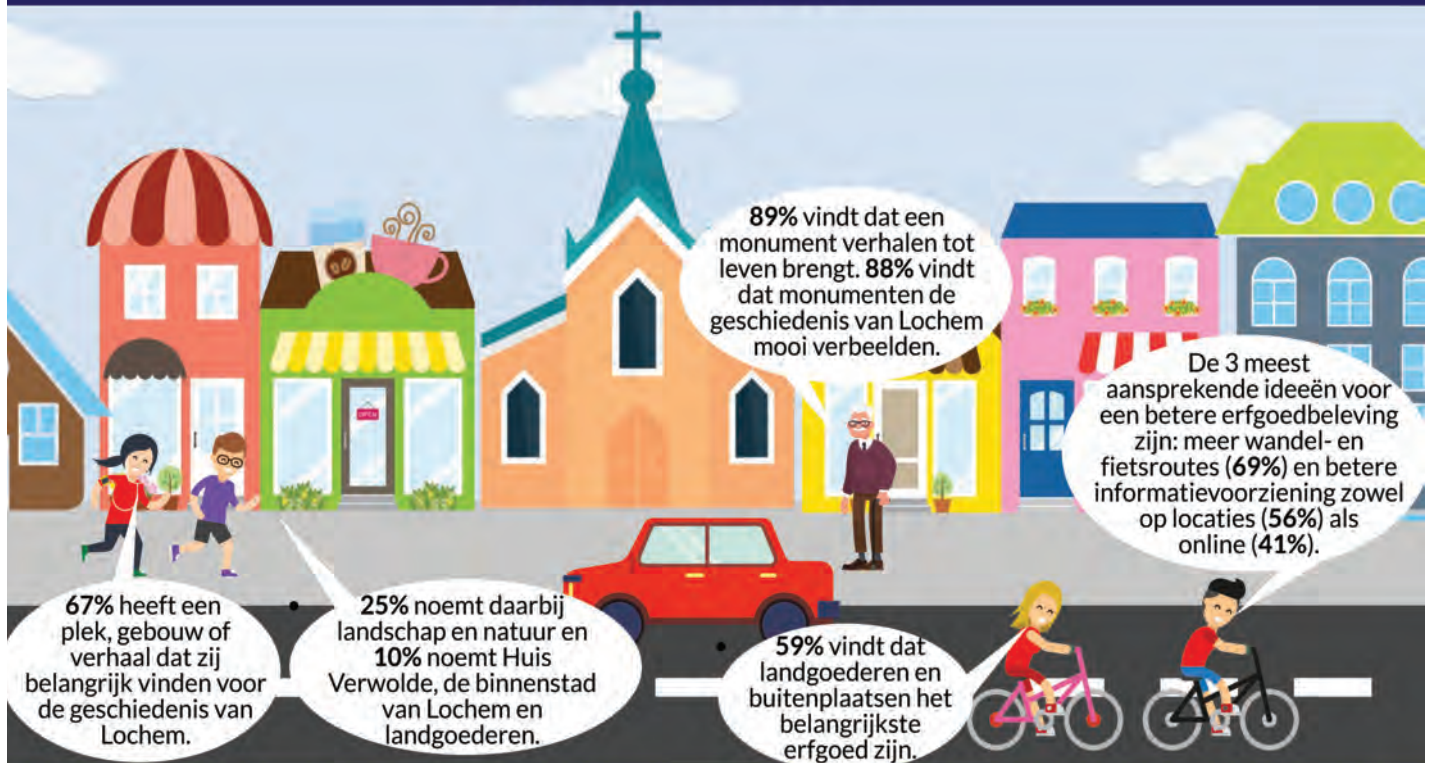
Deelnemers en betrouwbaarheid

In totaal hebben 492 van de 1.409 panelleden meegedaan aan het onderzoek. Dit is een deelnemerspercentage van 35%. Door het grote aantal deelnemers kunnen met een betrouwbaarheid van 95% en een foutmarge van 4,39% uitspraken gedaan worden over de populatie.

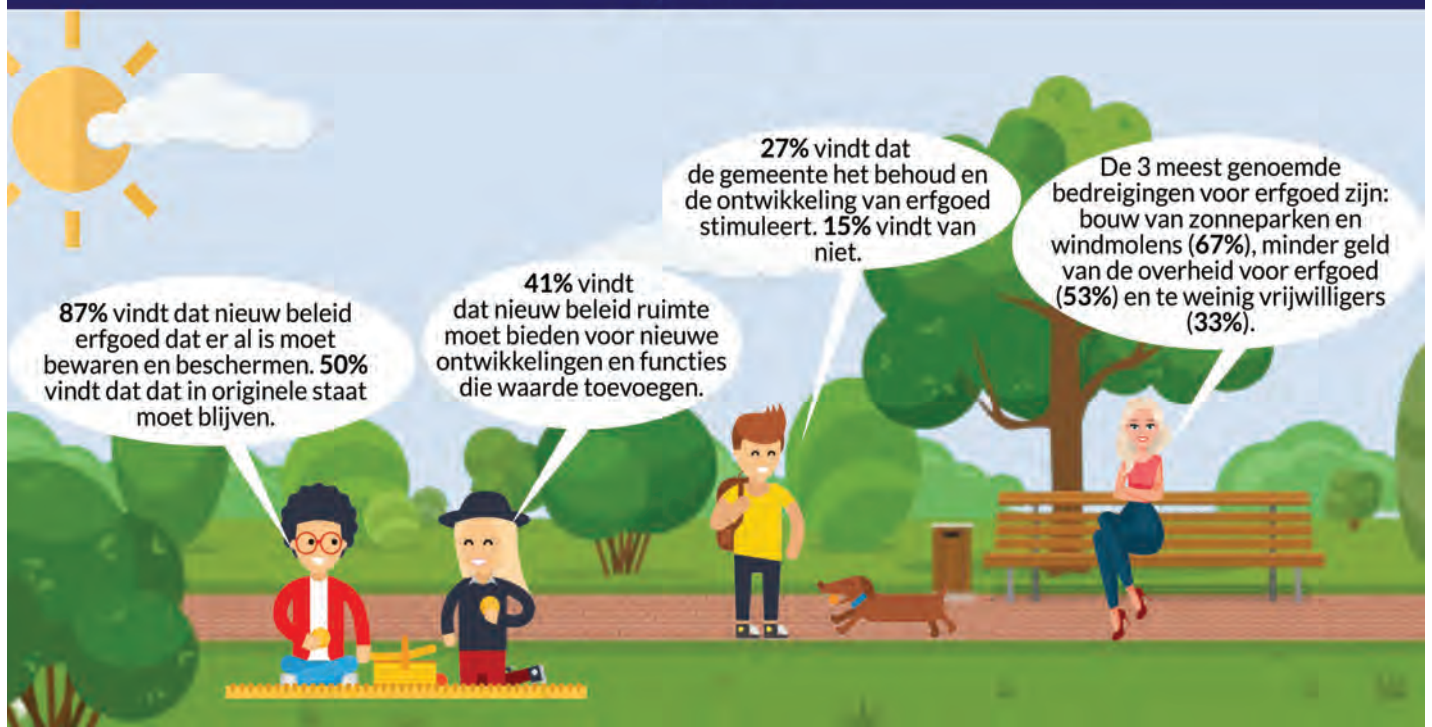
Erfgoed en leefomgeving



Erfgoedthema's in Lochem



Erfgoedbeleid



Wat gebeurt er met de resultaten?

De grote hoeveelheid reacties op de (open) vragen van dit onderzoek laat zien dat de inwoners van de gemeente Lochem het erfgoed een warm hart toedragen. De uitkomsten van deze digitale uitvraag zijn belangrijk. Zeker ook omdat de geplande fysieke bijeenkomsten vanwege de coronacrisis niet konden doorgaan. De uitkomsten van dit onderzoek en de interviews met belanghebbenden rondom het erfgoed nemen we mee in de nieuwe erfgoedvisie 2020-2030. De erfgoedvisie geeft een helder kader aan van wat we met elkaar belangrijk vinden en waar we extra aandacht aan gaan geven in de komende jaren.

Meer mogelijkheden voor zonnepanelen op erfgoed

Gemeenten hebben de mogelijkheid een vergunning te verlenen voor het plaatsen van zonnepanelen op erfgoed in het zicht, als plaatsing uit het zicht niet mogelijk is. De criteria voor het verlenen van een vergunning zijn voortaan de mate van visuele verstoring van het erfgoed en of er sprake is van een zorgvuldig afgewogen ontwerp. Dat staat in het nieuwe adviesbeleid van de Rijksdienst voor het Cultureel Erfgoed (RCE). Zo kunnen gemeenten bijdragen aan het landelijke beleid dat past binnen het Klimaatakkoord.

Dit blijft hetzelfde: uit het zicht

Voor een vergunning:

- De panelen zonder spiegeland zijn zorgvuldig geplaatst.
- Er gaan geen cultuurhistorische waarden verloren.

Industrieel erfgoed

Het benutte dakvlak in dit voorbeeld is zichtbaar vanuit de openbare ruimte. Alleen mogelijk met een zorgvuldig ontworpen plan.

Kerk

De bijzondere dakvorm, dakbedekking en cultuurhistorische waarden maken zonnepanelen in het zicht hier niet wenselijk.

Grachtenpanden

De matzwarte panelen in dit voorbeeld zijn zorgvuldig uit het zicht geplaatst.

Jaren 30-woningen

In dit voorbeeld zijn rode panelen op de rode daken geplaatst volgens een seriematig ontwerp.

Dit is nieuw: in het zicht

Voor een vergunning:

- Het is niet mogelijk om zonnepanelen uit het zicht te plaatsen
- Elders opwekken voor eigen gebruik is niet mogelijk of rendabel
- Er wordt er geen cultuurhistorische groenaanleg gekapt
- Er is een zorgvuldig ontworpen plan opgesteld en visuele verstoring wordt voorkomen

Landhuis/buitenplaats

Soms is het mogelijk om de zonnepanelen elders op het perceel te plaatsen zonder waardevolle groenaanleg aan te tasten.

Pandegenaren: vergunning aanvragen bij gemeente

- Voor het plaatsen van zonnepanelen is altijd een vergunning nodig
- Het beleid van de gemeente is altijd leidend en kan afwijken van het beleid van de RCE
- Bij bijzondere panden kan de RCE gevraagd worden om advies

Ga voor alle voorwaarden en categorieën naar de publicatierijks zonne-energie en erfgoed: www.cultureelerfgoed.nl/duurzaam



Colofon

Dit is een uitgave van de gemeente Lochem.

Aan deze uitgave kunnen geen rechten worden ontleend.

Informatie

Gemeente Lochem

Hanzeweg 8, 7241 CR Lochem

Postbus 17, 7240 AA Lochem

T (0573) 28 92 22

www.lochem.nl

Augustus 2020

the 1990s, the number of people with a disability in the United States has increased from 20 million to 30 million (U.S. Census Bureau, 2000).

As a result of the increase in the number of people with disabilities, the need for accessible information has become more acute. The Americans with Disabilities Act (ADA) of 1990 (Public Law 101-354) has provided a legal framework for the development of accessible information. The ADA requires that information be accessible to people with disabilities, and that the information be presented in a format that is accessible to people with disabilities.

The ADA also requires that information be accessible to people with disabilities in a format that is accessible to people with disabilities. The ADA requires that information be accessible to people with disabilities in a format that is accessible to people with disabilities. The ADA requires that information be accessible to people with disabilities in a format that is accessible to people with disabilities.

The ADA also requires that information be accessible to people with disabilities in a format that is accessible to people with disabilities. The ADA requires that information be accessible to people with disabilities in a format that is accessible to people with disabilities. The ADA requires that information be accessible to people with disabilities in a format that is accessible to people with disabilities.

The ADA also requires that information be accessible to people with disabilities in a format that is accessible to people with disabilities. The ADA requires that information be accessible to people with disabilities in a format that is accessible to people with disabilities. The ADA requires that information be accessible to people with disabilities in a format that is accessible to people with disabilities.

The ADA also requires that information be accessible to people with disabilities in a format that is accessible to people with disabilities. The ADA requires that information be accessible to people with disabilities in a format that is accessible to people with disabilities. The ADA requires that information be accessible to people with disabilities in a format that is accessible to people with disabilities.

The ADA also requires that information be accessible to people with disabilities in a format that is accessible to people with disabilities. The ADA requires that information be accessible to people with disabilities in a format that is accessible to people with disabilities. The ADA requires that information be accessible to people with disabilities in a format that is accessible to people with disabilities.

The ADA also requires that information be accessible to people with disabilities in a format that is accessible to people with disabilities. The ADA requires that information be accessible to people with disabilities in a format that is accessible to people with disabilities. The ADA requires that information be accessible to people with disabilities in a format that is accessible to people with disabilities.

The ADA also requires that information be accessible to people with disabilities in a format that is accessible to people with disabilities. The ADA requires that information be accessible to people with disabilities in a format that is accessible to people with disabilities. The ADA requires that information be accessible to people with disabilities in a format that is accessible to people with disabilities.

The ADA also requires that information be accessible to people with disabilities in a format that is accessible to people with disabilities. The ADA requires that information be accessible to people with disabilities in a format that is accessible to people with disabilities. The ADA requires that information be accessible to people with disabilities in a format that is accessible to people with disabilities.



Villapark Berkeloord in Lochem (Foto CeesJan Frank)

