



Mobiliteitsplan gemeente Lochem

Uitvoeringsprogramma 2022 - 2024

in opdracht van
Gemeente Lochem
M. Jansen

pagina's
26

publicatiennr.

auteur(s)
M. Ruigrok
P. Kroeze

BVA Verkeersadviezen
Stationsplein 6
8011 CW Zwolle
(038) 460 67 47
www.bvaverkeer.nl

Mobiliteitsplan gemeente Lochem

Uitvoeringsprogramma 2022 - 2024



Inhoudsopgave

1. Een nieuw mobiliteitsplan	3
1.1. Mobiliteitsvisie	3
1.2. Participatie	4
2. Werkwijze	5
2.1. Samenbrengen van acties	5
2.2. Spelregels bij het samenstellen en uitvoeren van maatregelen	5
3. Maatregelenlijst	7
3.1. Inleiding	7
3.2. Maatregelen en acties 'Verkeersveilig, leefbaar en gezond'	8
3.3. Maatregelen en acties ambitie 'Duurzame Mobiliteit'	10
3.4. Maatregelen en acties 'Bereikbaarheid in balans'	11
4. Maatregelen na 2024	12
BIJLAGEN	14



Een nieuw mobiliteitsplan

Voor u ligt het uitvoeringsprogramma van het mobiliteitsplan Lochem. Het uitvoeringsprogramma geeft inzicht in de projecten die we in de periode 2022-2024 willen uitvoeren. Daarnaast geven we ook een doorkijk in de projecten die we ná 2024 oppakken, maar waarvan de prioritering nog afhankelijk is van de ontwikkelingen die de komende jaren spelen.

1.1. Mobiliteitsvisie

In grote lijnen is de koers zoals ingezet in de voorgaande mobiliteitsplannen nog steeds actueel. Het hoofddoel is het realiseren van een veilig, betrouwbaar en duurzaam verkeers- en vervoerssysteem. Dit is een gezamenlijke verantwoordelijkheid van weggebruikers en de beheerders van de infrastructuur.

Voorheen lag de nadruk primair op het mogelijk maken van snelle en veilige verplaatsingen. Voorkomende periode is het ook van belang dat deze verplaatsingen duurzaam zijn en dat de claim die het (gemotoriseerd) verkeer legt op de openbare ruimte niet ten koste gaat van de kwaliteit van de ruimte en het landschap. Daarnaast vragen specifieke doelgroepen zoals fietsers en ouderen om extra aandacht daar waar het gaat om de verkeersveiligheid en toegankelijkheid.

De vier ambities

In de vernieuwde mobiliteitsvisie maken we onderscheid in 4 kernambities:

- Veilig, leefbaar en gezond
- Bereikbaarheid in balans
- Duurzaam en klimaatbestendig
- Een mooie omgeving en slim ruimtegebruik

Deze ambities vormen de pijlers van het mobiliteitsbeleid.

Met de ambitie 'veilig, leefbaar en gezond' werken we toe naar een veilig wegennet. We verbeteren de leefbaarheid door het stimuleren van schonere vormen van vervoer die minder hinder geven. Dit alles om het aantal (ernstige) verkeersslachtoffers en de (verkeers)hinder van mobiliteit te beperken. Aanvullend hieraan streven we met de ambitie 'bereikbaarheid in balans' naar een goede bereikbaarheid van de kernen en voorzieningen voor alle doelgroepen. De wens is om vooral duurzame vormen van mobiliteit meer kansen te bieden. De ambitie 'Duurzaam en klimaatbestendig' versterkt dit streven door het bewustzijn te bevorderen van het gebruik van duurzame, schone en gezonde vervoerwijzen. Met de vierde ambitie 'Een mooie omgeving en slim ruimtegebruik' streven we naar een mooie, sociale, leefbare openbare ruimte door de menselijke maat centraal te stellen in de gemeente Lochem.

Nr.	Ambitie	Kerdoel
A1	Veilig, leefbaar en gezond	Realiseren van een veilig wegennet en het stimuleren van schone vormen van vervoer die minder hinder geven
A2	Bereikbaarheid in balans	Goede bereikbaarheid van de kernen en voorzieningen voor alle doelgroepen
A3	Duurzaam en klimaatbestendig	Het bewustzijn bevorderen door gebruik van duurzame, schone en gezonde vervoerwijzen zoals lopen, fiets, (elektrisch) openbaar vervoer en de elektrische auto te stimuleren
A4	Een mooie omgeving en slim ruimtegebruik	Het streven naar een mooie, sociale, leefbare openbare ruimte

De bovenstaande ambities en kerndoelen is overkoepelend aan de vervoersmodaliteiten waarvoor we in dit mobiliteitsplan maatregelpakketten samenstellen. Zo vereist de transitie naar duurzame mobiliteit acties aan de zijde van de voetganger, de fietser, de OV-gebruiker en automobilist.

1.2. Participatie

Het mobiliteitsplan kwam samen met inwoners, ondernemers en belangenbehartigers van vele lokale organisaties tot stand. Hiervoor hielden we in de zomer en het najaar van 2021 bijeenkomsten. Ook deelden inwoners en ondernemers hun mening via de enquête van Lochem Spreekt over mobiliteit. Op basis van de inbreng vanuit inwoners, raad en andere belanghebbenden hebben we een beeld gevormd van de opgaven op het gebied van verkeer en vervoer voor de komende periode. In het mobiliteitsplan zijn deze als opgaven met bijbehorende acties benoemd. In het voorliggende uitvoeringsprogramma vertalen we de acties uit het mobiliteitsplan naar concrete projecten. Daarbij benoemen we ook de benodigde middelen en plaatsen we de projecten in de tijd.

Leeswijzer

In hoofdstuk 2 besteden we kort aandacht aan de uitgangspunten van het uitvoeringsprogramma en de bijbehorende spelregels. In hoofdstuk 3 presenteren wij de voorgenomen maatregelen en acties voor de periode 2022-2024. Tot slot geeft hoofdstuk 4 een doorkijk naar de projecten die we na 2024 willen oppakken.



Werkwijze

2.1. Samenbrengen van acties

Met elkaar hebben we voor de periode 2022-2024 zo'n 50 projecten benoemd. De projecten variëren in inhoud, omvang en projectfase. We maken de projectlijst overzichtelijk door de projecten te koppelen aan de vastgestelde ambities: 'Verkeersveilig, leefbaar en gezond', 'Duurzame mobiliteit' en 'bereikbaarheid in balans'. Binnen deze hoofdambities zijn de projecten vervolgens onderverdeeld naar type project:

- Onderzoeken en verkenning;
- Educatie en voorlichting;
- Aanpassing infrastructuur;
- Beheer en onderhoud.

Verder geven we voor ieder project aan wanneer we het gaan uitvoeren en hoe de financiering tot stand komt.

2.2. Spelregels bij het samenstellen en uitvoeren van maatregelen

We hanteren vier 'spelregels' bij het benoemen, prioriteren en uitvoeren van maatregelen en acties:

1. We zorgen voor de juiste volgorde in de uitvoering van projecten;
2. Projecten sluiten waar mogelijk aan op de uitvoeringsagenda van beheer en onderhoud;
3. Een opgave beleggen we daar waar deze thuis hoort;
4. De planvorming gebeurt zoveel mogelijk met participatie.

Ad 1. We zorgen voor de juiste volgorde in de uitvoering van projecten

Voor sommige opgaven hebben we al in beeld welke opgave er precies ligt en hoe we die gaan uitvoeren. Denk hierbij aan een herinrichting die we al voorbereidden. Voor andere opgaven is eerst een inventarisatie nodig om de juiste inschatting van de uitwerking te kunnen maken. In dat geval doen we de komende periode eerst een inventarisatie en brengen we de huidige situatie in beeld. Voor deze activiteiten reserveren we budget voor een grondige inventarisatie en een flexibel budget om na de inventarisatie de opgave uit te voeren. Vanuit die situatie ontstaat er een uitwerking die bestaat uit drie onderdelen:

- Stap 1. Een inventarisatie, waar mogelijk participatief, om de opgave volledig in beeld te brengen.
- Stap 2. Het bepalen van een uitvoeringsstrategie om de resultaten van de inventarisatie te combineren met lopende projecten. We proberen daarbij om van 'werk met werk te maken'. Zo houden we bijvoorbeeld rekening met de vervangingstermijn van infrastructuur en proberen we meerdere aandachtspunten en uitvoeringsacties in een gebied gezamenlijk aan te pakken.
- Stap 3. Het uitvoeren van de beschreven opgave.

En dan zijn er ook nog opgaven die op de gemeente Lochem afkomen, maar waar het nu nog te vroeg is om hier nu al op te anticiperen. Denk aan de komst van autonoom rijden, en de ontwikkelingen van waterstof. Dit zijn punten waar vanuit de markt of op landelijke schaalniveau in de komende jaren een ontwikkeling plaatsvindt. Als gemeente houden we deze ontwikkelingen goed in de gaten. Wanneer kansen zich voordoen om dit op lokale schaal efficiënt en veilig te oppakken anticiperen we daarop. Hier reserveren we in deze fase nog geen budget voor.

Ad 2. Projecten sluiten waar mogelijk aan op de uitvoeringsagenda van beheer en onderhoud

Bij het opstellen van het uitvoeringsprogramma heeft afstemming plaatsgevonden met de afdeling beheer en onderhoud. Verkeerskundige aanpassingen aan de weginfrastructuur koppelen we waar mogelijk aan reeds geplande onderhoudswerkzaamheden. Indien noodzakelijk voorzien we in een extra bijdrage om aanvullende verkeerskundige maatregelen tijdens onderhoudswerkzaamheden mogelijk te maken.

Ad 3. Een opgave beleggen we daar waar deze thuis hoort

We haalden diverse opgaven op die raakvlakken hebben met mobiliteit en met andere disciplines en organisaties. Denk aan opgaven die ook liggen op het gebied van duurzaamheid, gezondheid of recreatie in onze gemeente. Bij het uitvoeren van een actie stemmen we vooraf af door wie de actie het beste kan worden uitgevoerd en op welke wijze we vanuit verkeer samenwerken.

Ad 4. De uitvoering gebeurt zoveel mogelijk met participatie

Mobiliteit is een onderwerp dat leeft bij onze inwoners, dorpsraden, ondernemers en (andere) maatschappelijke organisaties. Zij denken graag mee over keuzes die we maken. Andersom kunnen wij bij de uitwerking van ons beleid de specifieke gebiedskennis van bewoners en gebruikers goed benutten.

Wij betrekken inwoners op het moment dat er aanpassingen of uitbreidingen op de infrastructuur plaatsvinden. We geven inwoners en andere betrokkenen de mogelijkheid om hun kennis en ervaringen met ons te delen. We leggen uit waarom we bepaalde keuzes maken, zodat deze transparant en navolgbaar zijn. In sommige gevallen is maatwerk nodig of kiezen we in samenspraak met de omgeving voor een pragmatische oplossing.



Maatregelenlijst

3.1. Inleiding

In dit hoofdstuk presenteren wij de maatregelen en acties, die wij in het kader van het mobiliteitsplan in de periode 2022 t/m 2024 uitvoeren. We maken daarbij onderscheid in projecten vanuit de hoofdambitie 'Verkeersveilig, leefbaar en gezond', 'Bereikbaarheid in balans' en 'Duurzaam en klimaatbestendig'.

Voor ieder project is de volgende informatie opgenomen:

- Een beschrijving van de opgave inclusief locatie;
- Raakvlakken met de 4 hoofdambities van het mobiliteitsplan;
- Een overzicht van de uitvoeringstermijn;
- Een inschatting van de kosten.

De volledige lijst van projecten is eveneens terug te vinden in bijlage 2. In bijlage 1 is een projectenkaart opgenomen, waarin we de locaties van de projecten overzichtelijk in beeld brengen.

3.2. Maatregelen en acties ambitie 'Verkeersveilig, leefbaar en gezond'

We willen het aantal (ernstige) verkeersslachtoffers door ongevallen in de gemeente Lochem verder terugdringen. Een betere afstemming van de weginrichting op kwetsbare verkeersdeelnemers zorgt voor een versterking van de veiligheid en leefbaarheid voor iedereen. Met het stimuleren van actieve vormen van mobiliteit treedt ook gezondheidswinst op.

Veilige en comfortabele infrastructuur

Op het gebied van infrastructuur en voorzieningen pakken we diverse punten in het wegennet de komende periode aan om de veiligheid en het comfort te verhogen of in stand te houden. We richten ons daarbij vooral op de voetganger en fietser. Een aantal wegvakken is de komende periode toe aan grootonderhoud of voldoet niet langer aan de richtlijnen van duurzaam veilig. Goed beheer en onderhoud draagt bij aan goede bereikbaarheid, verkeersveiligheid en een goede uitstraling. We willen ervoor zorgen dat de voorzieningen en infrastructuur de komende jaren netjes, veilig en functioneel blijft.

Voorlichting en educatie

Met voorlichting en educatie maken we inwoners bewust van de gevaren in het verkeer en hoe hier adequaat mee om te gaan. Dit voorkomt gevaarlijk gedrag in het verkeer en beperkt het aantal verkeersongevallen. Op het gebied van verkeersveiligheid zetten we in op:

- We zetten ons huidige aanbod aan verkeerseducatie voort. Dit draagt bij aan kennis en bewustwording van veilig en juist gebruik van wegen en voorzieningen.
- Met de nieuwe generatie elektrische fietsen ontstaat een nieuwe dynamiek in het verkeer. We gaan voorlichting geven over het verantwoord gebruik van snelle fietsen en hier ook praktijkgerichte cursussen voor organiseren.
- We hebben aandacht voor het aanbod van verkeerseducatie voor jongeren. Er gebeurt al veel op het gebied van

verkeersveiligheid via scholen. Samen met scholen kijken we hoe we hun programma's kunnen uitbreiden of verbeteren.

- We denken samen met landbouwers na over hoe we weggebruikers beter kunnen informeren over het veilig passeren en gepasseerd worden door landbouwvoertuigen.
- In wijken waar veel klachten zijn over verkeersgedrag door automobilisten zetten we bewustwordingscampagnes in.

Project	Wat gaan we doen?	Wanneer?	Type project	Veiligheid & leefbaarheid	Bereikbaarheid	Duurzaamheid	Mooie omgeving en slim ruimtegebruik	Exploitatie	Onttrekking aan algemene reser	Eenmalige investering	nog op te halen krediet bij raad	Geen middelen nodig	Dekking uit bestaand budget
1	In beeld brengen belangrijkste looproutes binnen kernen en beoordelen toegankelijkheid / toetsen zebra's	2022	Verkennen / onderzoek	●	◊	■	○		€ 50.000				
2	Uitwerken voorkeursontwerp 30 km-inrichting bebouwde kom Barchem (provinciaal project)	2022	Verkennen / onderzoek	●			○					●	
3	Realisatie herinrichting Lochemseweg in bebouwde kom Epse naar 30-zone	2022	Uitvoering	●			○			€ 187.000			
4	Realisatie herinrichting kruispunt Lochemseweg-hassinklaan Epse	2022	Uitvoering	●			○			€ 78.000			
5	Realisatie snelheidsremmende maatregelen Henri Dunantweg in Lochem	2022	Uitvoering	●						€ 50.000			
6	Verbreden trottoirs langs Veldhofstraat - Hoofdstraat - Lijnbaan in Gorsse	2022	Uitvoering	●	◊								x beheer en onderhoudsprogramma
7	Herinrichting Joppelaan (weggedeelte tussen Museum More en Molenweg) in Gorsse	2022	Uitvoering	●			○						x beheer en onderhoudsprogramma
8	Groot onderhoud Buisweerdweg	2022	Uitvoering	●									x beheer en onderhoudsprogramma
9	Uitvoeren netwerksan inrichtingskenmerken en sociale veiligheid fietsvoorzieningen incl. vastleggen prioritering en investeringskosten verbetermaatregelen	2023	Verkennen / onderzoek	●	◊	■		€ 25.000					
10	Paaltjes / onnodig straatmeubilair verwijderen voor vergroten comfort en veiligheid	2023	Verkennen / onderzoek	●				€ 10.000					
11	Realiseren oversteek Graaf Otteweg (t.h.v. Kastanjelaan) in Lochem	2023	Uitvoering	●						???			
12	Herinrichting Hoofdstraat (noord en zuidzijde) in Gorsse	2023	Uitvoering	●			○						x beheer en onderhoudsprogramma of SFR
13	bewustwording campagnes voor hard rijden in woongebieden	2023	Educatie / voorlichting	●				€ 20.000					
14	Educatie campagne voor wederzijds veilig verkeersgedrag landbouwbestuurders en overige weggebruikers	2023	Educatie / voorlichting	●				€ 10.000					
15	Opstellen voorkeursontwerp Nieuwstad en Graaf Otteweg in Lochem	2024	Verkennen / onderzoek	●			○	€ 30.000					
16	Realisatie maatregelen voor vastgestelde knelpunten looproutes	2024	Uitvoering	●	◊						nader te bepalen		
17	Versterken looproutes centrum Lochem (VSP)	2024	Uitvoering	●						€ 30.000			
18	Realisatie herinrichting Deventerweg (Postelstraat tot komgrens) als 30 km-zone, Harfsen	2024	Uitvoering	●						€ 675.000			
19	Realisatie herinrichting Lochemseweg tussen Hulstweg en ingang 30 km-zone, Harfsen	2024	Uitvoering	●			○			€ 100.000			
20	Realisatie herinrichting Reeveerweg binnen de bebouwde kom tussen Sprokehout en ingang 30 km-zone	2024	Uitvoering	●						€ 500.000			
21	Uitvoering snelheidsremmende maatregelen bij groot onderhoud Holterweg (buiten de bebouwde kom), Laren	2024	Uitvoering	●						€ 280.000			
22	Herinrichting Tramstraat / Larenseweg, Lochem	2022-2023	Uitvoering	●			○				2 mln (apart naar de raad)		
23	uitvoeren groot onderhoud Zwiepseweg buiten de bebouwde kom	2022-2023	Uitvoering										x beheer en onderhoudsprogramma
24	uitvoeren educatieprogramma (o.a. smartphonegebruik op de fiets en beheersing van elektrische fiets)	2022-2024	Uitvoering	●									x regulier educatiebudget
25	Verbeteren verkeersveiligheid 30 km/uur gebieden	2022-2024	Uitvoering	●						€ 150.000			
26	Uitwerken en realiseren maatregelen verkeersveiligheid 60 km/u-gebieden	2022-2024	Uitvoering	●						€ 200.000			

Figuur 1: Maatregelen en acties ambitie 'Verkeersveilig, leefbaar en gezond'

3.3. Maatregelen en acties ambitie 'Duurzame Mobiliteit'

We hebben een belangrijke maatschappelijke opgave om onze gemeente duurzaam in te richten. Verkeer en vervoer is voor een aanzienlijk deel verantwoordelijk voor de uitstoot van schadelijke stoffen die bijdragen aan de opwarming van de aarde en bovendien schadelijk zijn voor de gezondheid. Door schone vervoerskeuzes te stimuleren dragen we bij aan de maatschappelijke doelen op het gebied van gezondheid en duurzaamheid. In de periode 2022-2024 zetten we in op:

- Aanleg van (snelle) fietsinfrastructuur;
- Plaatsen elektrische laadpalen;
- Verkennen gemeentebreed vraagafhankelijk elektrisch vervoer;
- Campagnes op het gebied van gezond en duurzaam gedrag;
- Schone bevoorrading/pakketdiensten.

Project	Wat gaan we doen?	Wanneer?	Type project	Veiligheid & leefbaarheid	Bereikbaarheid	Duurzaamheid	Mooie omgeving en slim ruimtegebruik	Exploitatie	Onttrekking aan algemene reserv.	Eenmalige investering	nog op te halen krediet bij raad	Geen middelen nodig	Dekking uit bestaand budget
43	Verkennen mogelijkheden gemeentebreed opzetten van alternatief vraagafhankelijk vervoer zoals E-trip	2022	Verkennen / onderzoek	●	◇	■		€ 10.000					
44	Pilot pakketkluisen tbv verminderen aantal bestelbussen door woonwijken	2022	Verkennen / onderzoek	●		■						●	
45	Uitwerken voorkeursontwerp Traverse Eefde Zuid	2022	Uitvoering	●			○						x
46	Uitwerken aanvullende maatregelen toevouerroutes fietsroute F348, Eefde	2023	Verkennen / onderzoek	●	◇	■							x (binnen budget project 47)
47	Opstellen plankaart en uitrol van laadpalen voor elektrisch rijden	2022-2024	Verkennen / onderzoek		◇	■						●	
48	Verkenning kansrijke doelgroepen verhogen fietsgebruik en opstellen bijpassend actieprogramma voorlichting / promotie	2022-2024	Verkennen / onderzoek		◇	■		€ 10.000					
49	Aanleg Vlotte en Veilige fietsroute F348 (incl. aanrijdroutes)	2023-2024	Uitvoering	●	◇	■	○				€ 800.000		€ 170.000

Figuur 2: Maatregelen en acties ambitie 'Duurzame mobiliteit'

3.4. Maatregelen en acties ambitie 'Bereikbaarheid in balans'

Goede bereikbaarheid blijft erg belangrijk voor de economische concurrentiekracht van de gemeente Lochem. We willen de komende periode de goede bereikbaarheid behouden en verder versterken. We blijven aandacht houden voor een openbaar vervoersnetwerk dat compleet, comfortabel en toegankelijk is ingericht. Met een vervoersnetwerk dat 'op orde' is bieden we verschillende vormen van vervoer aan voor verschillende doelgroepen. Een goed georganiseerd OV en fietsnetwerk biedt bovendien een schoon en duurzaam alternatief voor de auto. We stellen echter ook vast dat de (vracht)auto een belangrijk vervoermiddel is en blijft voor een gemeente in landelijk gebied. We zorgen dat de autobereikbaarheid op orde blijft en zetten in op een betere geleiding van het zoekverkeer in en om het drukkere centrumgebied in Lochem.

Project	Wat gaan we doen?	Wanneer?	Type project	Veiligheid & leefbaarheid	Bereikbaarheid	Duurzaamheid	Mooie omgeving en slim ruimtegebruik	Exploitatie	Onttrekking aan algemene reserv	Eenmalige investering	nog op te halen krediet bij raad	Geen middelen nodig	Dekking uit bestaand budget
27	Realiseren nieuwe fietsverbinding Aalsvoort langs Twentekanaal, Lochem	2022	Uitvoering	●	◇	■				€ 150.000			
28	Verkennen mogelijkheden verbeteren toegang tot mobiliteit voor personen met een laag inkomen	2022	Verkennen / onderzoek		◇			€ 5.000					
29	Uitwerken voorkeursontwerp traject N348 Epse-A1 (provinciaal project), Epse/Joppe	2022	Verkennen / onderzoek	●	◇			€ 20.000					
30	Opstellen voorkeursontwerp Goorseweg en bijbehorende verbinding naar station Lochem	2022	Verkennen / onderzoek	●	◇	■	○	€ 30.000					
31	Opstellen lokaal netwerk landbouwverkeer en vaststellen aanvullende maatregelen ter verbetering veilige verkeersafwikkeling	2022	Verkennen / onderzoek	●	◇							●	
32	Actualiseren verkeersmodel (samen met aantal gemeenten CleanTechRegio)	2022	Beleidsontwikkeling		◇			€ 15.000					
33	Opstellen zandwegenbeleid (opstellen door Circulus Berkel - samen met gemeente)	2022	Beleidsontwikkeling	●		■	○					●	
34	Uitbreiding parkeer capaciteit parkeerterrein Mauritsweg in Lochem	2022	Uitvoering		◇						nader te bepalen (apart raadsvoorstel)		
35	Aanbrengen parkeersensoren grote parkeerterreinen Lochem	2022	Uitvoering		◇			51.000		€ 7.000			
36	Realisatie fietsstraat traject Albert Hahnweg - De Gloep, Lochem	2023	Uitvoering	●	◇	■				€ 2.400.000			
37	Parkeeronderzoek centrumgebieden met hoge parkeerdruk (na herinrichting)	2024	Verkennen / onderzoek		◇	■	○	€ 15.000					
38	Realisatie fietsstraat traject Oosterwal Lochem	2024	Uitvoering	●	◇	■				€ 800.000			
39	Uitvoeren verkenning naar comfortabele fietsverbinding langs N346 tussen de Deedingsweerdweg (Staring College Lochem) en de fietsverbinding over de Exelsebrug richting Laren	2024	Uitvoering	●	◇	■		€ 30.000					
40	Schakel Achterhoek - A1 (rondweg Lochem)	2024	Uitvoering	●	◇								€ 2.000.000
41	Aanpassen aansluiting Lareneweg / Hanzeweg in Lochem	2024	Uitvoering	●						€ 104.000			
42	Parkeeronderzoek woonwijken met hoge parkeerdruk	2024	Verkennen / onderzoek		◇	■		€ 20.000					

Figuur 3: Maatregelen en acties ambitie 'Bereikbaarheid in balans'

Maatregelen na 2024

Met het uitvoeren van de maatregelen en acties uit het vorige hoofdstuk zetten we de nodige stappen om de mobiliteit in de gemeente verder te versterken. We hebben echter ook al een groot aantal projecten die we na 2024 willen oppakken. Het gaat om de volgende projecten:

Verkeersveiligheid en leefbaarheid

- Vaststellen wegvakken en kruispunten die geen overeenstemming hebben tussen de functie van de weg en de feitelijke inrichting;
- Beoordelen bestaande drempels, plateaus en uitritconstructies conform richtlijn CROW. Opnemen in lijst met werk-met-werk-maken;
- Bermverharding op hoofdroutes landbouw;
- Herinrichting Hanzeweg (gekoppeld aan realisatie nieuwbouw Kop van Oost);
- Herinrichting bebouwde kom Zwiep;
- Projecten herinrichten centrum Lochem (Graaf Ottoweg, Nieuwstad);
- Fietser te gast in centrumgebieden (in ieder geval Lochem);
- Ehzerallee (fiets en wandel veilig);
- Trottoir Molenweg Gorssel;
- Herinrichting Koedijk;
- Groot onderhoud Dortherdijk;
- Herinrichting Boedelhofweg.



Duurzame mobiliteit

- Verkennen kwaliteit en ligging stallingsvoorzieningen publiek aantrekkende voorzieningen;
- Verkennen mogelijkheden deelconcepten in de gemeente Lochem;
- Verkennen mogelijkheden om het aantal hub-overstappunten in de verschillende kernen (Laren en Station Lochem) uit te breiden;
- Onderzoeken bevoorrading van winkels te verduurzamen.

Bereikbaarheid in balans

- Inzetten op het realtime delen van bij de gemeente beschikbare reisinformatie als wegversperringen, vertragingen en parkeerbezetting;
- Opstellen bebordingsplan (dynamische) parkeerverwijzing (de Cleantech Regio brengt deze kosten op dit moment in beeld);
- Verkennen mogelijkheden sturen parkeerdruk middels beschikbaarheid laadpunten;
- Verkennen parkeerhinder nabij recreatieve opstappunten.

In 2024 stellen wij een nieuw uitvoeringsprogramma vast voor de jaren 2025-2027. De bovenstaande projecten beoordelen we dan. We vullen ze aan en prioriteren ze op basis van een tussenevaluatie van het mobiliteitsplan Lochem.

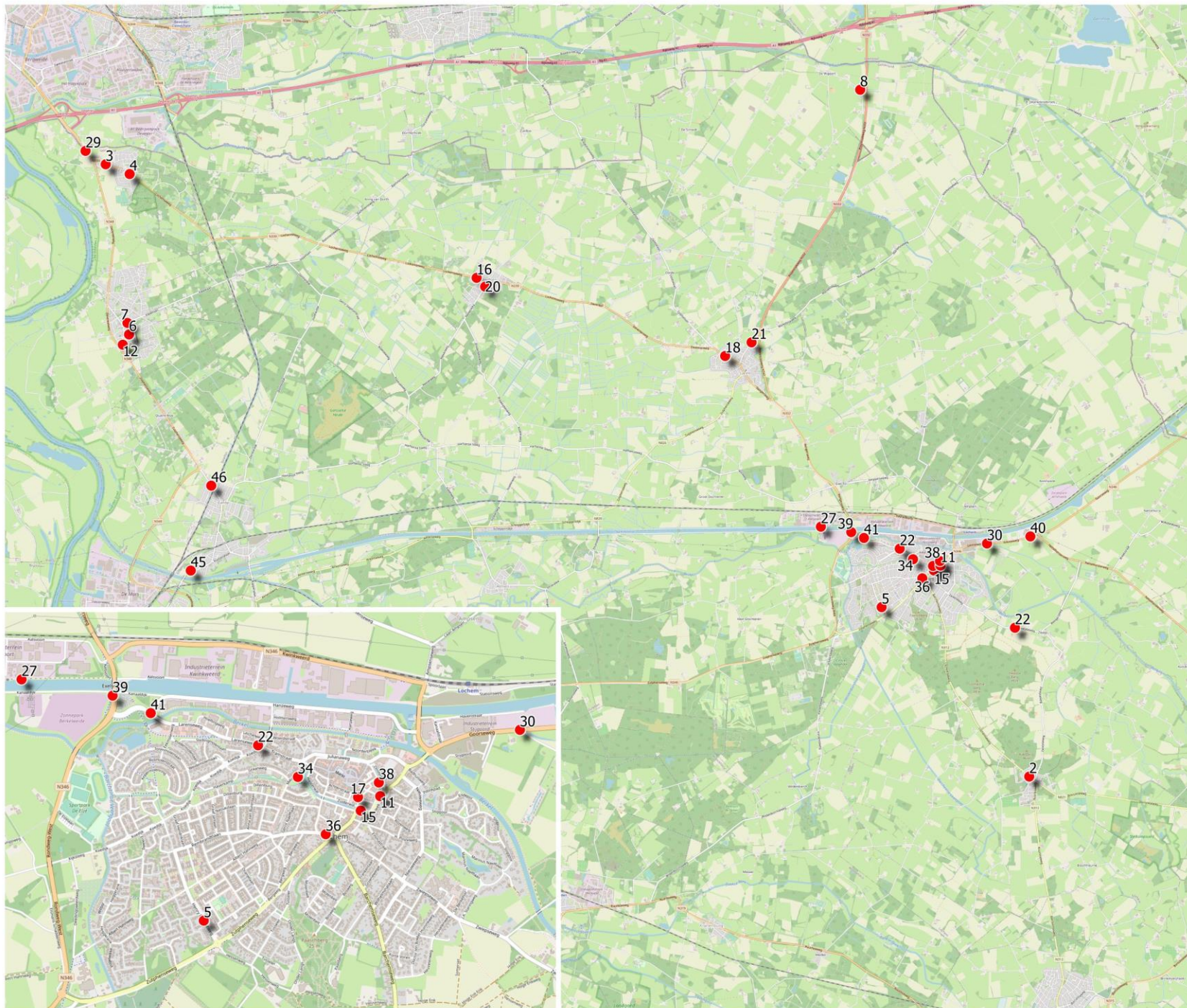
Tot slot

Hoewel we dit uitvoeringsprogramma baseren op een brede verkenning van opgaven vanuit verschillende invalshoeken kan het altijd zijn dat de actualiteit de papieren werkelijkheid inhaalt. Hoewel de insteek is dat we met dit programma alle opgaven in beeld brachten, is het mogelijk dat er de komende jaren nog extra opgaven zijn op het gebied van verkeer en vervoer die we moeten ondervangen.

BIJLAGEN



Bijlage 1: Projectenkaart 2022-
2024



Project	Wat gaan we doen?	Wanneer?	Locatie
1	...	2022	gemeentebreed
2	...	2022	Groenendreef
3	...	2022	Kanaalloop
4	...	2022	Kanaalloop
5	...	2022	Lochem
6	...	2022	Lochem
7	...	2022	Gentel
8	...	2022	Gentel
9	...	2022	Bultgrasland
10	...	2022	gemeentebreed
11	...	2022	Lochem
12	...	2022	Gentel
13	...	2022	gemeentebreed
14	...	2022	gemeentebreed
15	...	2024	Lochem
16	...	2024	Lochem
17	...	2024	Lochem
18	...	2024	Lochem
19	...	2024	Lochem
20	...	2024	Lochem
21	...	2024	Lochem
22	...	2022-2023	Lochem
23	...	2022-2023	Lochem
24	...	2022-2024	gemeentebreed
25	...	2022-2024	gemeentebreed
26	...	2022-2024	Bultgrasland
27	...	2022	Lochem
28	...	2022	gemeentebreed
29	...	2022	Kanaalloop
30	...	2022	Lochem
31	...	2022	gemeentebreed
32	...	2022	gemeentebreed
33	...	2022	gemeentebreed
34	...	2022	Lochem
35	...	2022	Lochem
36	...	2022	Lochem
37	...	2024	gemeentebreed
38	...	2024	Lochem
39	...	2024	Lochem
40	...	2024	gemeentebreed
41	...	2024	Lochem
42	...	2024	gemeentebreed
43	...	2022	gemeentebreed
44	...	2022	gemeentebreed
45	...	2022	Lochem
46	...	2022	Lochem
47	...	2022-2021	gemeentebreed
48	...	2022-2024	gemeentebreed
49	...	2023-2024	gemeentebreed

Projecten Mobiliteitsplan Lochem
2022 - 2024

Bijlage 2: maatregelenlijst 2022 -
2024

	Verkeerveilig, leefbaar en gezond
	Bereikbaarheid in balans
	Duurzaam en klimaatbestendig
	Projecten die onderdeel zijn van beheer- en onderhoudsprogramma

Project	Wat gaan we doen?	Wanneer ?	Type project	Veiligheid & leefbaarheid	Bereikbaarheid	Duurzaamheid	Moole omgeving en slim ruimtegebruik	Exploitatie	Onttrekking aan algemene reserve	Enmalige investering	nog op te halen krediet bij raad	Geen middelen nodig	Dekking uit bestaand budget
1	In beeld brengen belangrijkste looproutes binnen kernen en beoordelen toegankelijkheid / toetsen zebrapaden	2022	Verkennen / onderzoek	●	◊	■	○		€ 50.000				
2	Uitwerken voorkeursontwerp 30 km-inrichting bebouwde kom Barchem (provinciaal project)	2022	Verkennen / onderzoek	●			○					●	
3	Realisatie herinrichting Lochemseweg in bebouwde kom Epse naar 30-zone	2022	Uitvoering	●			○			€ 187.000			
4	Realisatie herinrichting kruispunt Lochemseweg-hassinklaan Epse	2022	Uitvoering	●			○			€ 78.000			
5	Realisatie snelheisremmende maatregelen Henri Dunantweg in Lochem	2022	Uitvoering	●						€ 50.000			

Project	Wat gaan we doen?	Wanneer ?	Type project	Veiligheid & leefbaarheid	Bereikbaarheid	Duurzaamheid	Moole omgeving en slim ruimtegebruik	Exploitatie	Onttrekking aan algemene reserve	Eenmalige investering	nog op te halen krediet bij raad	Geen middelen nodig	Dekking uit bestaand budget
6	Verbreden trottoirs langs Veldhofstraat - Hoofdstraat - Lijnbaan in Gorssel	2022	Uitvoering	●	◇								x beheer en onderhouds programma
7	Herinrichting Joppelaan (weggedeelte tussen Museum More en Molenweg) in Gorssel	2022	Uitvoering	●			○						x beheer en onderhouds programma
8	Groot onderhoud Buisweerdweg	2022	Uitvoering	●									x beheer en onderhouds programma
9	Uitvoeren netwerkscan inrichtingskenmerken en sociale veiligheid fietsvoorzieningen incl. vastleggen prioritering en investeringskosten verbetermaatregelen	2023	Verkennen / onderzoek	●	◇	■		€ 25.000					
10	Paaltjes / onnodig straatmeubilair verwijderen voor vergroten comfort en veiligheid	2023	Verkennen / onderzoek	●				€ 10.000					
11	Realiseren oversteek Graaf Ottoweg (t.h.v. Kastanjelaan) in Lochem	2023	Uitvoering	●						???			
12	Herinrichting Hoofdstraat (noord en zuidzijde) in Gorssel	2023	Uitvoering	●			○						x beheer en onderhouds programma of SFR

Project	Wat gaan we doen?	Wanneer ?	Type project	Veiligheid & leefbaarheid	Bereikbaarheid	Duurzaamheid	Mooie omgeving en slim ruimtegebruik	Exploitatie	Onttrekking aan algemene reserve	Enmalige investering	nog op te halen krediet bij raad	Geen middelen nodig	Dekking uit bestaand budget
13	bewustwording campagnes voor hard rijden in woongebieden	2023	Educatie / voorlichting	●				€ 20.000					
14	Educatie campagne voor wederzijds veilig verkeersgedrag landbouwbestuurders en overige weggebruikers	2023	Educatie / voorlichting	●				€ 10.000					
15	Opstellen voorkeursontwerp Nieuwstad en Graaf Otteweg in Lochem	2024	Verkennen / onderzoek	●			○	€ 30.000					
16	Realisatie maatregelen voor vastgestelde knelpunten looproutes	2024	Uitvoering	●	◇						nader te bepalen		
17	Versterken looproutes centrum Lochem (VSP)	2024	Uitvoering	●						€ 30.000			
18	Realisatie herinrichting Deventerweg (Postelstraat tot komgrens) als 30 km-zone, Harfsen	2024	Uitvoering	●						€ 675.000			
19	Realisatie herinrichting Lochemseweg tussen Hulstweg en ingang 30 km-zone, Harfsen	2024	Uitvoering	●			○			€ 100.000			
20	Realisatie herinrichting Reeveerweg binnen de bebouwde kom tussen Sprokehout en ingang 30 km-zone)	2024	Uitvoering	●						€ 500.000			
21	Uitvoering snelheidsremmende maatregelen bij groot onderhoud Holterweg (buiten de bebouwde kom), Laren	2024	Uitvoering	●						€ 280.000			
22	Herinrichting Tramstraat / Larenseweg, Lochem	2022-2023	Uitvoering	●			○				2 mln (apartnaar de raad)		

Project	Wat gaan we doen?	Wanneer ?	Type project	Veiligheid & leefbaarheid	Bereikbaarheid	Duurzaamheid	Mooie omgeving en slim ruimtegebruik	Exploitatie	Onttrekking aan algemene reserve	Enmalige investering	nog op te halen krediet bij raad	Geen middelen nodig	Dekking uit bestaand budget
23	uitvoeren groot onderhoud Zwiepseweg buiten de bebouwde kom	2022-2023	Uitvoering										x beheer en onderhouds programma
24	uitvoeren educatieprogramma (o.a. smartphonegebruik op de fiets en beheersing van elektrische fiets)	2022-2024	Uitvoering	●									x regulier educatiebudget
25	Verbeteren verkeersveiligheid 30 km/uur gebieden	2022-2024	Uitvoering	●						€ 150.000			
26	Uitwerken en realiseren maatregelen verkeersveiligheid 60 km/u-gebieden	2022-2024	Uitvoering	●						€ 200.000			
27	Realiseren nieuwe fietsverbinding Aalsvoort langs Twentekanaal, Lochem	2022	Uitvoering	●	◇	■				€ 150.000			
28	Verkennen mogelijkheden verbeteren toegang tot mobiliteit voor personen met een laag inkomen	2022	Verkennen / onderzoek		◇			€ 5.000					
29	Uitwerken voorkeursontwerp traject N348 Epse-A1 (provinciaal project), Epse/Joppe	2022	Verkennen / onderzoek	●	◇			€ 20.000					
30	Opstellen voorkeursontwerp Goorseweg en bijbehorende verbinding naar station Lochem	2022	Verkennen / onderzoek	●	◇	■	○	€ 30.000					

Project	Wat gaan we doen?	Wanneer ?	Type project	Veiligheid & leefbaarheid	Bereikbaarheid	Duurzaamheid	Mooie omgeving en slim ruimtegebruik	Exploitatie	Onttrekking aan algemene reserve	Eenmalige investering	nog op te halen krediet bij raad	Geen middelen nodig	Dekking uit bestaand budget
31	Opstellen lokaal netwerk landbouwverkeer en vaststellen aanvullende maatregelen ter verbetering veilige verkeersafwikkeling	2022	Verkennen / onderzoek	●	◇							●	
32	Actualiseren verkeersmodel (samen met aantal gemeenten CleanTechRegio)	2022	Beleidsontwikkeling		◇			€ 15.000					
33	Opstellen zandwegenbeleid (opstellen door Circulus Berkel - samen met gemeente)	2022	Beleidsontwikkeling	●		■	○					●	
34	Uitbreiding parkeer capaciteit parkeerterrein Mauritsweg in Lochem	2022	Uitvoering		◇						nader te bepalen (apart raadsvoorstel)		
35	Aanbrengen parkeersensoren grote parkeerterreinen Lochem	2022	Uitvoering		◇			51.000		€ 7.000			
36	Realisatie fietsstraat traject Albert Hahnweg - De Gloep, Lochem	2023	Uitvoering	●	◇	■				€ 2.400.000			
37	Parkeeronderzoek centrumgebieden met hoge parkeerdruk (na herinrichting)	2024	Verkennen / onderzoek		◇	■	○	€ 15.000					

Project	Wat gaan we doen?	Wanneer ?	Type project	Veiligheid & leefbaarheid	Bereikbaarheid	Duurzaamheid	Mooie omgeving en slim ruimtegebruik	Exploitatie	Onttrekking aan algemene reserve	Eenmalige investering	nog op te halen krediet bij raad	Geen middelen nodig	Dekking uit bestaand budget
38	Realisatie fietsstraat traject Oosterwal Lochem	2024	Uitvoering	●	◇	■				€ 800.000			
39	Uitvoeren verkenning naar comfortabele fietsverbinding langs N346 tussen de Deedingsweerdweg (Staring College Lochem) en de fietsverbinding over de Exelsebrug richting Laren	2024	Uitvoering	●	◇	■		€ 30.000					
40	Schakel Achterhoek - A1 (rondweg Lochem)	2024	Uitvoering	●	◇								€ 2.000.000
41	Aanpassen aansluiting Larenseweg / Hanzeweg in Lochem	2024	Uitvoering	●						€ 104.000			
42	Parkeeronderzoek woonwijken met hoge parkeerdruk	2024	Verkennen/onderzoek		◇	■		€ 20.000					
43	Verkennen mogelijkheden gemeentebreed opzetten van alternatief vraagafhankelijk vervoer zoals E-trip	2022	Verkennen / onderzoek	●	◇	■		€ 10.000					
44	Pilot pakketkluisen tbv verminderen aantal bestelbussen door woonwijken	2022	Verkennen / onderzoek	●		■						●	

Project	Wat gaan we doen?	Wanneer ?	Type project	Veiligheid & leefbaarheid	Bereikbaarheid	Duurzaamheid	Mooie omgeving en slim ruimtegebruik	Exploitatie	Onttrekking aan algemene reserve	Eenmalige investering	nog op te halen krediet bij raad	Geen middelen nodig	Dekking uit bestaand budget
45	Uitwerken voorkeursontwerp Traverse Eefde Zuid	2022	Uitvoering	●			○						x
46	Uitwerken aanvullende maatregelen toevoerroutes fietsroute F348, Eefde	2023	Verkennen / onderzoek	●	◇	■							x (binnen budget project 47)
47	Opstellen plankaart en uitrol van laadpalen voor elektrisch rijden	2022-2024	Verkennen / onderzoek		◇	■						●	
48	Verkenning kansrijke doelgroepen verhogen fietsgebruik en opstellen bijpassend actieprogramma voorlichting / promotie	2022-2024	Verkennen / onderzoek		◇	■		€ 10.000					
49	Aanleg Vlotte en Veilige fietsroute F348 (incl. aanrijdroutes)	2023-2024	Uitvoering	●	◇	■	○				€ 800.000		€ 170.000