



Omgaan met een veranderend klimaat

Uitvoeringsprogramma
gemeente Lochem
2021-2025





Wat gaan we doen?

Op basis van de acceptatiedialogen hebben we de maatregelen ingedeeld in vijf categorieën. Op basis van deze categorieën is het uitvoeringsprogramma gemaakt.

Uitvoeringsprogramma 2021-2050

Urgente knelpunten - Aanpakken (2021-2025)
Oplossen op de korte termijn

Urgente knelpunten - Onderzoeken aanpak (2021-2025)
Onderzoeken op de korte termijn

Onwenselijke knelpunten -
Meekoppelen in ruimtelijke projecten
Doorlopende transitie naar 'een nieuw normaal'

Onwenselijke knelpunten -
Aanpassen beleid- en organisatie

Acceptabele knelpunten - Acties en communicatie
Doorlopende transitie naar 'een nieuw normaal'

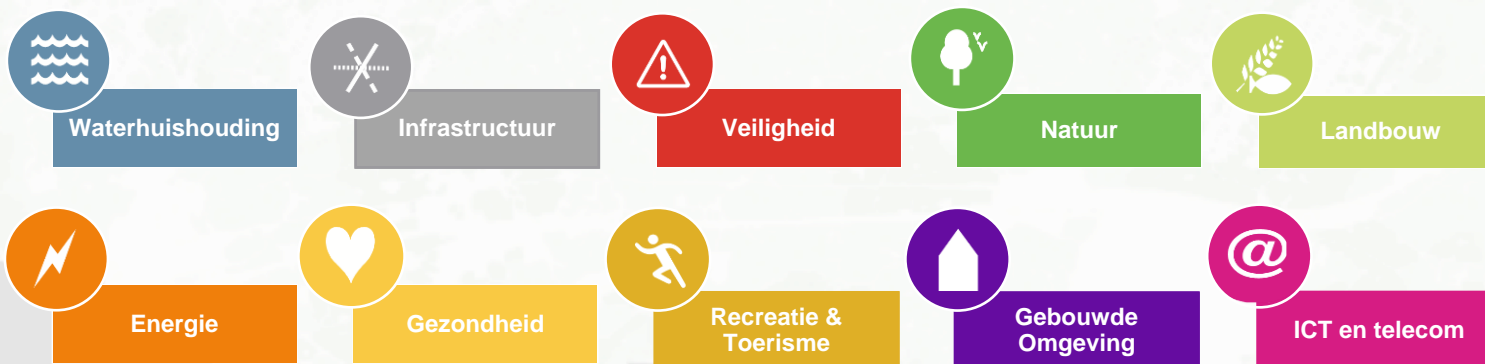
1. Een aantal knelpunten is zodanig urgent, dat maatregelen snel noodzakelijk zijn. We gaan hiervoor werken aan oplossingen.
2. Ook zijn er urgente knelpunten waar we snel willen onderzoeken of er een aanpak mogelijk is.
3. Een aantal situaties is niet urgent, maar wel onwenselijk. In deze situaties gaan we meekoppelen in ruimtelijke projecten. We maken dan werk met werk.
4. Door ons beleid- en onze manier van werken aan te passen willen we onwenselijke situaties voorkomen.
5. Als laatste zijn er situaties waar inwoners en bedrijven zelf maatregelen kunnen uitvoeren om klimaatadaptief te worden. In die situaties zetten we in op communicatie over gedragsverandering. Met positieve voorbeelden en praktische tips helpen we inwoners en bedrijven op weg om maatregelen uit te voeren.





Legenda

In het uitvoeringsprogramma staan per maatregel de betrokken sectoren aangegeven. De indeling in sectoren volgt uit de Nationale Adaptatiestrategie (NAS).



Daarnaast hebben maatregelen betrekking op de stadskern, het buitengebied, of allebei.





Urgente knelpunten – Aanpakken (2021-2025)

Oplossingen op de korte termijn



1.1 Hittestress bij gebouwen met kwetsbare bewoners tegengaan



Gebouwde omgeving

Gezondheid

Kern

Wie?	Samen met	Wat moet er gebeuren
Gemeente Lochem	Verzorgingstehuizen, scholen, kinderopvang	Onderzoeken van mogelijkheden voor koelteplekken of verkoelende aanplant in de directe omgeving.

1.2 Wateroverlast in panden en objecten vanuit de openbare ruimte voorkomen



Gebouwde omgeving

Veiligheid

Kern

Wie?	Samen met	Wat moet er gebeuren
Gemeente Lochem	Waterschap Rijn en IJssel	Bij het opstellen van nieuwe rioleringsplannen modelleren we wateroverlast en hydraulisch functioneren van het rioolstelsel. Als uitgangspunt voor het model hanteren we voor gebouwen met kwetsbare gebruikers, winkels en bedrijfspanden 20mm/uur, en bij woningen 70mm/uur.

1.3 Veiligheid meewegen aangaande bereikbaarheid, bluswater en brandbaarheid vegetatie in ontwerp, inrichting, beplantings- en beheerplan van wegen



Gezondheid

Infrastructuur

Veiligheid

Kern

Wie?	Samen met	Wat moet er gebeuren
Gemeente Lochem	Veiligheidsregio, Waterschap Rijn en IJssel	Verkennen cruciale punten in het wegennetwerk voor hulpdiensten en daarna vervolgstappen bepalen.





Urgente knelpunten – Aanpakken (2021-2025)

Oplossingen op de korte termijn



1.4 Bestrijden ongewenste exoten



Natuur



Beide

Wie?	Samen met	Wat moet er gebeuren
Gemeente Lochem	Waterschap Rijn en IJssel	<p>Sommige planten en dieren die niet van nature voorkomen in Nederland (exoten) bedreigen de aanwezige natuur. Ze hebben vaak geen natuurlijke vijanden, waardoor ze zich snel uitbreiden. In onze gemeente gaat het vooral om Japanse duizendknoop, reuzenbalsemien en reuzenbereklaauw. In 2021 stellen we een plan van aanpak op voor de bestrijding van deze invasieve exoten. We brengen in beeld waar ze vooral voorkomen en welke maatregelen mogelijk zijn voor de bestrijding. Prioriteit krijgen de locaties die ons eigendom zijn en in de nabijheid liggen van natuurgebieden. De provincie geeft subsidie om invasieve exoten op deze locaties te bestrijden. De aanpak van invasieve exoten is ook aan de orde in de woonkernen.</p> <p>Via het uitvoeringsbeleid passen we in bermen en laanbomen een grotere diversiteit in groen en bomen toe.</p> <p>Waterschap Rijn en IJssel richt zich op de bestrijding van aquatische exoten.</p>

1.5 Berm- en natuurbranden voorkomen en gevolgen beperken



Veiligheid



Recreatie



Natuur



Bultengebied

Wie?	Samen met	Wat moet er gebeuren
Veiligheidsregio	Terreineigenaren, evenementen-organisaties	Voorlichting aan recreanten en weggebruikers intensiveren.





Urgente knelpunten – Aanpakken (2021-2025)

Oplossingen op de korte termijn

1.6 Hoge temperaturen binnenshuis voorkomen



Energie



Gebouwde omgeving



Gezondheid



Natuur



Kern

Wie?	Samen met	Wat moet er gebeuren
Woningcorporatie, woningeigenaar	Gemeente Lochem	Communicatie en acties gericht op gedragsverandering ten aanzien van koelen in huis en het aanbrengen van o.a. zonwering en gevelbeplanting.

1.7 Hittestress bij vee voorkomen



Natuur



Landbouw



Buitengebied

Wie?	Samen met	Wat moet er gebeuren
(Landbouw)ondernemers	Land- en Tuinbouw Organisatie	Meer groen en bomen langs weides en stallen aanbrengen. Hierbij eventueel landschappelijk cultuurhistorisch onderzoek meenemen. Biedt richting voor het terugplanten van historische elementen zoals houtwallen.

1.8 Voorkomen van de achteruitgang van de waterkwaliteit door ziekteverwekkers met effect op natuur en landbouw



Natuur



Landbouw



Buitengebied

Wie?	Samen met	Wat moet er gebeuren
Waterschap Rijn en IJssel	Gemeente Lochem	De waterkwaliteit van de Berkel en andere beken is de afgelopen jaren behoorlijk verbeterd. Ook zijn er maatregelen uitgevoerd om de Berkel natuurlijker te maken. Hierdoor hebben zich ruigtes en brede oeverbegroeiingen ontwikkeld, waar veel soorten kunnen leven. Nieuwe vistrappen maken dat vissen en andere waterdieren zich beter kunnen verplaatsen. Het waterschap zal deze aanpak blijven hanteren.





Urgente knelpunten – Onderzoeken (2021-2025)

Onderzoeken op de korte termijn



Natuur



Kern

2.1 Verdroging en schade aan (historisch) groen en bomen in kernen voorkomen, incl. herdenkingsbomen en monumentaal groen

Wie?	Samen met	Wat moet er gebeuren
Gemeente Lochem	Circulus Berkel Buitenruimte, Bomenstichting, Werkregio Achterhoek+ (Deltaplan Ruimtelijke Adaptatie)	<p>Wij zullen inventariseren op welke locaties maatregelen nodig zijn om (flinke) teruggang te voorkomen. Er zijn verschillende manieren om dit te bereiken.</p> <p>Bij nieuwe aanplant houden we waar mogelijk rekening met overlast van de eikenprocessierups. Evenals mogelijke pollenoverlast. En als het kan rekening houden met cultuurhistorie, zodat nieuwe boomsoorten toch aansluiten bij origineel ontwerp.</p> <p>Verder stemmen we bij aanplant van nieuwe bomen de keuze voor soorten af op de vochtigheid van de standplaats. We zorgen ook voor variatie en voldoende groeiruimte en voor aangepast beheer. Ook in het beheer van onze terreinen met bos hebben we aandacht voor voldoende variatie aan soorten, die goed bestand zijn tegen droogte.</p> <p>Daarnaast zorgen wij voor een vitaal en gevarieerd laanbomenbestand, zowel wat betreft de leeftijd van bomen als de soorten. Laanbomen zijn belangrijke verblijfplaatsen en ecologische verbindingen voor dieren en planten. Bij de herziening van ons beleid voor het beheer van de laanbomen in het buitengebied, willen we de waarde van laanbomen voor soorten behouden en versterken. Grote gaten die zijn gevallen in laanbeplantingen vullen we op en we benutten mogelijkheden om delen van lanen te vernieuwen. Dat doen we met streekeigen soorten. Ook bij het verjongen van lanen (vervanging van grotere delen van een laan) kiezen we voor streekeigen soorten (geen Amerikaanse eiken). Monumentale bomen blijven duurzaam behouden.</p> <p>In dit kader maken wij ook de koppeling met de droogte-aanpak van de werkregio Achterhoek+.</p>





Urgente knelpunten – Onderzoeken (2021-2025)

Onderzoeken op de korte termijn

2.2 Verkleinen risico op slechte waterkwaliteit door riool overstorten



Water



Kern

Wie?	Samen met	Wat moet er gebeuren
Gemeente Lochem	Waterschap Rijn en IJssel	Onderzoek starten naar de ernst van de achteruitgang van de waterkwaliteit in stedelijk gebied. Spelen er bijvoorbeeld kinderen en recreanten in vervuild water? Vervolgens samen bepalen welke acties nodig zijn.

2.3 Voorkomen toename energieverbruik door inwoners door aanschaf airco



Energie



Kern

Wie?	Samen met	Wat moet er gebeuren
Gemeente Lochem	LochemEnergie	Onderzoeken hoe we dit op een goede manier kunnen voorkomen.

2.4 Voorkomen hogere druk op hulpdiensten door meer ziektegevallen als gevolg van hitte



Gezondheid



Kern

Wie?	Samen met	Wat moet er gebeuren
Veiligheidsregio	Gemeente Lochem	Uitzoeken of dit probleem speelt. Als het speelt, handelingsperspectieven bepalen.





Urgente knelpunten – Onderzoeken (2021-2025)

Onderzoeken op de korte termijn

2.5 De invloed van droogte op de oogst verminderen



Natuur



Landbouw



Beide

Wie?	Samen met	Wat moet er gebeuren
Gemeente Lochem	Waterschap Rijn en IJssel, Land- en Tuinbouw Organisatie, Staatsbosbeheer/ Natuurmonumenten en andere soortgelijke partijen (bijv. Universiteit Wageningen/Larenstein), Werkregio Achterhoek+ (Deltaplan Ruimtelijke Adaptatie)	Onderzoeken of via bestemmingsplannen de bestemming 'waterretentie' en 'natte natuur & landschap' zinvol is. Verder zal bij reconstructies en herinrichting waterretentie toegevoegd worden aan de inrichting.

2.6 Gevolgen beperken van beregeningsverbod in de landbouwsector



Landbouw



Buitengebied

Wie?	Samen met	Wat moet er gebeuren
Waterschap Rijn en IJssel	Land- en Tuinbouw Organisatie, Werkregio Achterhoek+ (Deltaplan Ruimtelijke Adaptatie)	Onderzoeken en oppakken via Deltaplan Agrarisch Waterbeheer (DAW). In dit kader wordt ook de koppeling gemaakt met de droogte-aanpak van de werkregio Achterhoek+.





Urgente knelpunten – Onderzoeken (2021-2025)

Onderzoeken op de korte termijn

2.7 Bodemverdichting voorkomen zodat er minder oppervlakkige afstroming is en meer infiltratie van regenwater.



Wie?	Samen met	Wat moet er gebeuren
(Landbouw) ondernemers	Gemeente Lochem, Waterschap Rijn en IJssel, Werkregio Achterhoek+ (Deltaplan Ruimtelijke Adaptatie)	Innovatieve manieren van landbewerking onderzoeken en toepassen. Oppakken via programma Deltaplan Agrarisch Waterbeheer (DAW). In dit kader wordt ook de koppeling gemaakt met de droogte-aanpak van de werkregio Achterhoek+.

2.8 Afspoeling van erven en verlies van vruchtbare bodem door erosie tegengaan



Wie?	Samen met	Wat moet er gebeuren
Waterschap Rijn en IJssel	Land- en Tuinbouw Organisatie	Onderzoek en uitvoering pakt WRIJ op via aanpak diffuse bronnen vanuit het programma 'schoon en gezond'.

2.9 Droogteschade aan funderingen voorkomen van woningen, cultureel erfgoed en wegen



Wie?	Samen met	Wat moet er gebeuren
Gemeente Lochem	Wegbeheerders, beheerders cultureel erfgoed, bewonersorganisaties	Risico's op funderingsschade in kaart brengen.





Urgente knelpunten – Onderzoeken (2021-2025)

Onderzoeken op de korte termijn

2.10 Voorkomen verlies van gebiedseigen soorten (dieren, insecten, planten, bomen), ofwel biodiversiteitsverlies



Wie?	Samen met	Wat moet er gebeuren
Gemeente Lochem	Provincie Gelderland, Natuurbeheerorganisaties, landgoederen, groot grondbezitters	<p>We geven een positieve boodschap: het verlies van soorten planten en dieren is een groot probleem, maar we kunnen er wat aan doen met elkaar. Daarom gaan we onderzoeken of we soorten kunnen behouden of dat we betere migratiemogelijkheden (klimaatcorridor) kunnen bieden.</p> <p>Op geschikte locaties kiezen we voor inzaai van ecologisch verantwoorde en streekeigen bloemenmengsels. Deze mengsels zijn van veel grotere waarde voor de biodiversiteit dan meer 'gangbare' mengsels. Bij inzaaien inheemse bloemenmengsels houden we waar mogelijk ook rekening met pollen.</p> <p>We stellen een uitvoeringsplan op voor de periode 2020-2023 om de groenvakken die toe zijn aan renovatie, anders in te richten. Hier komen meer streekeigen struiken en planten waar vogels, bijen, vlinders en andere insecten van profiteren.</p>

2.11 Voorkomen dat transformatorhuisjes onder water komen te staan, met lokale black-outs als gevolg



Wie?	Samen met	Wat moet er gebeuren
Liander	Gemeente Lochem, Waterschap Rijn en IJssel	Op basis van de klimaatatlas onderzoeken waar mogelijke knelpunten liggen en deze oplossen.





Urgente knelpunten – Onderzoeken (2021-2025)

Onderzoeken op de korte termijn

2.12 Bestrijden ongewenste exoten die overlast veroorzaken



Natuur



Kern

Wie?	Samen met	Wat moet er gebeuren
Gemeente Lochem	-	We onderzoeken of de plant Ambrosia veel aanwezig is, en hoe we deze eventueel kunnen aanpakken. Deze plant zorgt voor veel pollenoverlast in het najaar.





Onwenselijke knelpunten - Meekoppelen in ruimtelijke projecten

Doorlopende transitie naar 'een nieuw normaal'

Meekoppelkansen in de binnenstad Lochem

Op een aantal plekken in de binnenstad van Lochem kan mogelijk wateroverlast en hittestress ontstaan. Regenwater kan in winkelpanden stromen. Ook warmt het op een aantal plekken meer op dan in het buitengebied, door de verstening. Er zijn plannen voor het aanpakken van de openbare ruimte in **de binnenstad van Lochem**. Hierin nemen we potentiële knelpunten vanuit klimaatverandering mee. Eerst kijken we samen met stakeholders hoe groot de problemen zijn. Daarna kijken we gezamenlijk of, en welke, maatregelen nodig zijn.



3.1 Scheiden van hemelwater- en vuilwaterafvoer



Water



Natuur



Kern

Wie?	Samen met	Wat moet er gebeuren
Gemeente Lochem	-	<p>Lochem besteedde al veel aandacht aan afkoppelen. We gaan dit echter nog verder meenemen bij het ontwerp van het rioolstelsel en bij vervanging en/of bij wegreconstructies en herinrichtingen wijken. Denk bijvoorbeeld aan de aanleg van IT-stelsels en wadi's. groene parkeerplekken (open verharding), afkoppelen van het hemelwater en het verlaagd aanleggen van openbaar groen.</p> <p>Bij de aanleg van wadi's zorgen we dat water snel weg kan. Dit voorkomt verdrinkingsgevaar en verspreiding van o.a. muggen.</p>





Onwenselijke knelpunten - Meekoppelen in ruimtelijke projecten

Doorlopende transitie naar 'een nieuw normaal'



Water



Kern

3.2 Wateroverlast in panden en objecten vanuit de openbare ruimte voorkomen

Wie?	Samen met	Wat moet er gebeuren
Gemeente Lochem	-	Modelleren van wateroverlast en hydraulisch functioneren van het rioolstelsel bij het opstellen van rioleringsplannen. Aanpassingen aan de openbare ruimte koppelen we mee met geplande projecten.



Natuur



Buitengebied

3.3 Schaduw creëren op fiets- en looproutes

Wie?	Samen met	Wat moet er gebeuren
Gemeente Lochem	Stichting Achterhoek Toerisme, TBO's en dorpsraden	Onderzoeken van hitteproblematiek bij fietsknooppunten en daarna vervolgstappen bepalen. Cultuurhistorisch onderzoek kan een handvat geven voor mogelijke aanplant die past in het landschap.





Onwenselijke knelpunten - Meekoppelen in ruimtelijke projecten

Doorlopende transitie naar 'een nieuw normaal'



Landbouw



Buitengebied

3.4 Voorkomen lagere gewasopbrengst door droogte

Wie?	Samen met	Wat moet er gebeuren
(Landbouw) Ondernemers	Waterschap Rijn en IJssel	<p>Meer water vasthouden in de winter (hoger grondwater) en daardoor later in de lente het land op.</p> <p>Verder willen we de gevolgen van droogte verminderen door bijvoorbeeld een hoger organisch stofgehalte in de bodem te realiseren en verdichting van de bodem te voorkomen. Op de (middel)lange termijn kan men ook kijken naar het omvormen naar een kleinschalige landbouw met verschillende landschapselementen. Grondgebruik gericht op water vasthouden is zinvol.</p>



Landbouw



Buitengebied

3.5 Voorkomen zonnebrand aan gewassen

Wie?	Samen met	Wat moet er gebeuren
(Landbouw) ondernemers	-	Maatregelen toepassen zoals in Zuid Europese landen al gemeengoed zijn om zonnebrand aan gewassen te voorkomen.



Veiligheid



Beide

3.6 Voorkomen tekort aan bluswater

Wie?	Samen met	Wat moet er gebeuren
Gemeente Lochem	Veiligheidsregio	In het bestek het meubilair onder de straat meenemen. Met de tool van de brandweer kijken we of er wel voldoende bluswater is in buitengebied en nieuwbouw. Geboorde putten zitten in het grondwater en bluskranen zitten op het drinkwater.





Onwenselijke knelpunten - Aanpassen beleid- en organisatie

Doorlopende transitie naar 'een nieuw normaal'

4.1 Toezien op klimaatbestendige nieuwbouw



Infrastructuur



Gebouwde omgeving



Beide

Wie?	Samen met	Wat moet er gebeuren
Gemeente Lochem	Projectontwikkelaars, perceel/grondeigenaren, Lochemse bedrijven	<p>We maken klimaatadaptatie, net als andere belangrijke opgaven zoals energietransitie en biodiversiteit, integraal onderdeel bij bestemmingsplannen, omgevingsplannen en bij toetsing van omgevingsvergunningen. Hiervoor zijn praktische richtlijnen opgesteld. Deze staan in het klimaatadaptatieplan.</p> <p>Onze inzet is om voortaan bij alle ontwikkelingen in onze gemeente met een effect op de ruimte aandacht te geven aan de biodiversiteit. Dat moet zo vroeg mogelijk gebeuren. Bij de start van een project is er namelijk nog veel meer mogelijk, dan wanneer er pas ná de bouw aandacht is voor soorten planten en dieren op een plek. We leggen bij elk project, plan of ontwikkeling vast dat daarbij vooraf moet worden nagedacht hoe ze bijdragen aan het versterken van biodiversiteit. Of in elk geval: hoe mogelijke negatieve gevolgen zo te compenseren zijn, dat de biodiversiteit er tóch op vooruitgaat. Dit doen we voor elke fase van een ontwikkeling: als we beleidskaders opstellen, als we plannen uitwerken in concrete (omgevings- en bestemmings)plannen en als we vergunningen afgeven. Maar ook bij het beheer van onze gebieden en bij de handhaving van wat er is afgesproken aan regels en voorwaarden. Deze werkwijze is nog niet vanzelfsprekend. Het vraagt om een andere manier van denken en werken dan we gewend zijn. Hierin zullen we ons de komende jaren verder scholen en er ervaring in opbouwen.</p>





Onwenselijke knelpunten - Aanpassen beleid- en organisatie

Doorlopende transitie naar 'een nieuw normaal'

4.2 Kruipruimteloos bouwen, of waterbestendige kruipruimtes maken



Gebouwde omgeving



Kern

Wie?	Samen met	Wat moet er gebeuren
Gemeente Lochem	-	Een praktische richtlijn opstellen voor het bouwen zonder kruipruimte, of het maken van waterbestendige kruipruimtes.

4.3 Stimuleren groene daken en zo nodig groene gevels



Natuur



Gebouwde omgeving



Kern

Wie?	Samen met	Wat moet er gebeuren
Gemeente Lochem	Projectontwikkelaars, woningcorporaties	<p>We nemen dit op in de omgevingsvisie en omgevingsplannen en in onderhandelingen met (woningbouw-)projectontwikkelaars.</p> <p>We werken verder via het programma 'Weet van Water' samen met het waterschap om inwoners op te roepen hun tuinen beter bestand tegen droogte en wateroverlast te maken (minder steen, meer groen). Onderdeel hiervan is het stimuleren van groendaken en gevelgroen. Die verminderen hittestress, zorgen voor wateropvang én bieden extra leefruimte voor vogels en insecten. We werken ook samen met de woningbouwcorporaties om particuliere tuinen minder stenig te maken.</p>





Onwenselijke knelpunten - Aanpassen beleid- en organisatie

Doorlopende transitie naar 'een nieuw normaal'

4.4 Verdroging van de natuur beperken



Natuur



Buitengebied

Wie?	Samen met	Wat moet er gebeuren
Waterschap Rijn en IJssel	Gemeente Lochem, Staatsbosbeheer/ Natuurmonumenten, landgoederen en andere soortgelijke partijen (bijv. Universiteit Wageningen/Larenstein)	<p>Veel bossen en landgoederen hebben te maken met verdroging. Ook zijn veel poelen verdwenen en houtwallen en bosjes gekapt. Door neerslag van stikstof én de verdroging is de gezondheid van veel bomen verslechterd, vooral op de hoger gelegen zandgronden. Verdroging en – tot enkele jaren terug – achterstallig onderhoud van beplantingen langs wegen, maken dat een deel van de oude bomen de komende jaren moet worden gekapt en vervangen.</p> <p>Het waterschap zal daarom een gebiedsdialog met vertegenwoordiging van de Lochemse natuur en landbouw organiseren om samen knelpunten en kansen voor natuur te verkennen. Zie ook maatregel “De invloed van droogte op de oogst verminderen”.</p>

4.5 Voorkomen van droogval van sloten en vijvers



Water



Beide

Wie?	Samen met	Wat moet er gebeuren
Gemeente Lochem en Waterschap Rijn en IJssel	-	Vasthouden en bergen van hemelwater meenemen in de beheeropgave en het Integraal Beheer Openbare Ruimte. Randvoorwaarden voor berging zitten al in GRP en projecten-uitvoering.





Onwenselijke knelpunten - Aanpassen beleid- en organisatie

Doorlopende transitie naar 'een nieuw normaal'

4.6 Erosie Lochemse Berg beperken



Natuur



Buitengebied

Wie?	Samen met	Wat moet er gebeuren
Gemeente Lochem	Vitens, lokale grondeigenaren/ stakeholders	Gebiedsdialog Lochemse berg organiseren over waterhuishouding en waterwinning.

4.7 Rekening houden met hittestress bij (sport) evenementen



Recreatie



Gezondheid



Boide

Wie?	Samen met	Wat moet er gebeuren
Gemeente Lochem	Evenementen-organisatoren	Bij vergunningverleners nagaan of de huidige eisen zijn gericht op hittebestrijding en oververhitting.

4.8 Realiseren van koele plekken bij recreatiebestemmingen.



Recreatie



Buitengebied

Wie?	Samen met	Wat moet er gebeuren
Gemeente Lochem	Recreatiesector	Koppelkansen verkennen voor in het landschapsontwikkelingsplan.





Onwenselijke knelpunten - Aanpassen beleid- en organisatie

Doorlopende transitie naar 'een nieuw normaal'

4.9 Beperken gevolgen van stijgend aantal allergiedagen



Gezondheid



Natuur



Kern

Wie?	Samen met	Wat moet er gebeuren
Gemeente Lochem	Gemeentelijk Gezondheidsdienst	Aanpassen van het groen- en bomenbeleid en hierbij rekening houden met allergieën bij soortenkeuze.





Acceptabele knelpunten - Acties en communicatie

Doorlopende transitie naar 'een nieuw normaal'

Weet van water: wat kunnen bewoners zelf doen?

Op de website www.weetvanwater.nl kunnen inwoners en bedrijven lezen wat ze zelf kunnen doen tegen de gevolgen van klimaatverandering. De website geeft handige tips over water, droogte en hittestress. Verder de Lochemse klimaatatlas erop. Ook lezen inwoner en ondernemers op de website over lopende acties. Op www.lochem.nl en andere gemeentelijke kanalen wordt verwezen naar de Weet van Water pagina's





Acceptabele knelpunten - Acties en communicatie

Doorlopende transitie naar 'een nieuw normaal'

5.1 Inwoners voorbereiden op gevolgen van klimaatverandering, zelfredzaamheid stimuleren



Gezondheid



Natuur



Landbouw



Gebouwde omgeving



Beide

Wie?	Samen met	Wat moet er gebeuren
Waterschap Rijn en IJssel, Vitens	Gemeente Lochem	Lokaal blijven delen van berichten waterschap Rijn en IJssel en Vitens over beregeningsverboden voor (landbouw)ondernemers en particulieren.
Waterschap Rijn en IJssel, Vitens	Gemeente Lochem	Lokaal delen berichten van het Waterschap over slechte waterkwaliteit.
Waterschap Rijn en IJssel, Vitens	Gemeente Lochem	Terughoudend communiceren bij gezondheidsrisico's (zoals blauwalg) in onofficieel zwemwater bij droogte en hitte. Terughoudend omdat we zwemmen in niet officieel zwemwater het liefst willen voorkomen.
Waterschap Rijn en IJssel, Vitens	Gemeentelijke gezondheidsdienst	Communiceren bij overlast van invasieve exoten (bijvoorbeeld eikenprocessierups).
Gemeente Lochem	Intratuin, Welkoop, Praxis, Viverion en IJsseldal Wonen	Acties houden zoals de regentonactie in de klimaatweek en 'Ben je nou helemaal betegeld'?
Gemeente Lochem	Veiligheidsregio, Ondernemersverenigingen, Recreatievoorzieningen, Buiten(sport)verenigingen	Stimuleren zelfredzaamheid bewoners, instellingen en bedrijven in geval van extreem weer.
Gemeentelijke gezondheidsdienst	Gemeente Lochem	Beperkte algemene voorlichting over toename Uv-straling en het voorkomen van gezondheidsrisico's.





Acceptabele knelpunten - Acties en communicatie

Doorlopende transitie naar 'een nieuw normaal'

5.2 Werken aan communicatie over gedragsverandering zodat inwoners zelf maatregelen nemen om schade te voorkomen



Gezondheid



Natuur



Infrastructuur



Gebouwde omgeving



Beide

Wie?	Samen met	Wat moet er gebeuren
Gemeente Lochem	LochemEnergie	Energie- en afkoppelcoaches blijven inzetten op bewustwording vergroening en hitte.
Waterschap Rijn en IJssel	Gemeente Lochem, werkregio Achterhoek+ (Deltaplan Ruimtelijke Adaptatie)	Blijven communiceren over klimaatadaptatie (droogte, hitte, wateroverlast) via initiatief 'Weet van Water'.
Gemeente Lochem	Gemeentelijke gezondheidsdienst	Gedragscampagne en voorlichting bij hittegolf. Een goede timing is van groot belang om gedragsverandering te stimuleren. Juist tijdens een hittegolf is men het meest actiebereid om aanpassingen in huis te doen. Denk aan een zonnenscherm. En inspelen op motivaties van mensen, zoals kortingen en gemak.
Gemeente Lochem	Circulus Berkel Buitenruimte en Veiligheidsregio	Communicatie over stofoverlast en onderhoudsniveau (onverharde) wegen bij scheuren en zettingen door droogte.





Acceptabele knelpunten - Acties en communicatie

Doorlopende transitie naar 'een nieuw normaal'

5.2 Werken aan communicatie over gedragsverandering zodat inwoners zelf maatregelen nemen om schade te voorkomen



Gezondheid



Natuur



Infrastructuur



Gebouwde omgeving



Beide

Wie?	Samen met	Wat moet er gebeuren
Gemeente Lochem	Inwoners	<p>In de communicatie benadrukken we het verband tussen klimaatadaptatie maatregelen en biodiversiteit.</p> <p>In elke woonkern zijn er weer andere mogelijkheden om de biodiversiteit te versterken. In Almen zullen de kansen anders zijn dan in Eefde of Laren. Steeds meer inwoners willen zelf initiatieven nemen in hun omgeving om een bijdrage te leveren. Denk aan het ophangen van nestkasten (zoals voor vleermuizen of gierzwaluwen), het inzaaien van stukken groen met bijvriendelijke planten, de aanplant van een haag of extra bomen, en het zelf onderhouden van groen. Om dit soort initiatieven mogelijk te maken, helpen we in de woonkernen buurtinitiatieven met een budget en kennis. Ook kunnen inwoners gebruik maken van een gebruikersovereenkomst. Deze ondersteuning doen we in overleg met dorpsraden, de ideeënmakers, Circulus-Berkel en Stichting Welzijn Lochem.”</p>





Acceptabele knelpunten - Acties en communicatie

Doorlopende transitie naar 'een nieuw normaal'

5.3 Voorkomen van hittestress en voorkomen toename energieverbruik door inwoners



Wie?	Samen met	Wat moet er gebeuren
Gemeente Lochem	Energiecoaches, Woningbouwcorporaties	Voorlichting gericht op bewustwording voor inwoners. We zetten in op een minimaal percentage oppervlakte groen in woonkernen tegen hittestress bij nieuwe ontwikkelingen, met het beschikbare onderhoudsbudget als randvoorwaarde. De opzet van de wijken Schoneveld in Laren en Heideveld in Harfsen zijn voorbeelden van een groen-blauw ontwerp.

5.4 Beperken gevolgen van overlast op straat en in parken (geluid/afval)



Wie?	Samen met	Wat moet er gebeuren
Stichting Welzijn Lochem en andere lokale (natuur-/activiteiten-) organisaties	Gemeente Lochem	Binnen- of verkoelende) activiteiten organiseren voor jongeren om toenemende overlast in warme periodes door (hang)jongeren te voorkomen.





Acceptabele knelpunten - Acties en communicatie

Doorlopende transitie naar 'een nieuw normaal'

5.5 Wateroverlast bij woningen tegengaan



Wie?	Samen met	Wat moet er gebeuren
Gemeente Lochem	Woningbouwcorporaties	Onderzoeken subsidiemogelijkheden voor klimaatmaatregelen bij sociale huurwoningen.

5.6 Wateroverlast bij kwetsbare gebouwen tegengaan



Wie?	Samen met	Wat moet er gebeuren
Gemeente Lochem	Verzorgingstehuizen, scholen, woningbouwcorporaties	Organiseren locatiegerichte dialoog met gebouwbeheerders en -eigenaren, en oprichten intern adviesteam.

5.7 Optrekkend vocht in woningen en gebouwen met kwetsbare gebruikers voorkomen



Wie?	Samen met	Wat moet er gebeuren
Gemeente Lochem	Verzorgingstehuizen, scholen, woningbouwcorporaties	Voorlichting over mogelijke aanpak.





Acceptabele knelpunten - Acties en communicatie

Doorlopende transitie naar 'een nieuw normaal'

5.8 Stimuleren maatregelen eigen terrein



Wie?	Samen met	Wat moet er gebeuren
Gemeente Lochem	-	Onderzoeken effecten van nieuwe stimuleringsacties, bijvoorbeeld voor een groen dak, of voorkomen aanschaf airco, of het aanleggen van schaduw bij private voorzieningen.

5.9 Voorkomen van stremming van de recreatievaart als gevolg van droogte.



Wie?	Samen met	Wat moet er gebeuren
Gemeente Lochem	(Recreatie)scheepvaart sector (o.a. Berkelzomp), Waterschap Rijn en IJssel	Probleem verkennen met relevante stakeholders.

5.10 Voorkomen toename ziekten en plagen door vernetting (zoals muggen)



Wie?	Samen met	Wat moet er gebeuren
Gemeentelijke gezondheidsdienst	Gemeente Lochem	Beperkte algemene voorlichting over toename ziekten en plagen door vernetting en het voorkomen van gezondheidsrisico's.





Acceptabele knelpunten - Acties en communicatie

Doorlopende transitie naar 'een nieuw normaal'

5.11 Risico's op elektriciteitsuitval verwerken



Energie



Veiligheid



Kern

Wie?	Samen met	Wat moet er gebeuren
Gemeente Lochem	Netbeheerder	Kritische locaties van MSR-stations (en evt. HSR-stations) delen met netbeheerder en acceptatiedialoog organiseren. Netbeheerder gaat aanpak bepalen voor extreme situaties.



Colofon



Gemeente Lochem

Baarte de Rooy
Carolien van Merksteijn

Hanzeweg 8
Postbus 17
7241 CR Lochem
T + 0573 289 222
E info@Lochem.nl



Waterschap Rijn en IJssel

Thorben Koeslag
Peter Brokke

Liemersweg 2
Postbus 148
7000 AC Doetinchem
T + 0314 369 369
E info@wrij.nl



TAUW bv

Ruben Keizer
Batoul Mesdaghi
Monique de Groot
Joren Zwaan

Handelskade 37
Postbus 133
7400 AC Deventer
T + 31 57 06 99 91 1
E info.deventer@TAUW.com

