

Lange termijn aanpak 'Bestrijding oorzaken van armoede'

Gemeente Lochem

Afdeling Maatschappelijke Ontwikkeling / Jeroen Meerwijk en Diane Klok

December 2021

Inhoudsopgave

1. Hoe groot is de armoede-opgave in de gemeente Lochem?	3
2. 50% minder armoede in de gemeente Lochem in 2035	4
3. Oplossingsrichtingen	5
Bijlage 1. Waardoor komt de overdracht van armoede?	8
Bijlage 2. Gevolgen van het opgroeien in armoede in de kindertijd	9
Bijlage 3. Literatuuronderzoek over oplossingsrichtingen	10

1. Hoe groot is de armoede-opgave in de gemeente Lochem?

In dit eerste hoofdstuk beschrijven we wat generatiearmoede is en wat het probleem is. Ook schetsen we de opgave voor de gemeente Lochem aan de hand van lokale cijfers.

1.1. Armoede is een grote voorspeller van (toekomstige) problemen

In armoede leven wil zeggen dat mensen niet kunnen voorzien in hun primaire levensbehoeften. Uit onderzoek weten we dat in armoede leven een grote voorspeller is van problemen op andere levensdomeinen (wonen, gezondheid, sociaal). Armoede betekent niet voor iedereen hetzelfde. Voor sommigen is het een tijdelijk probleem. En soms kan armoede ook 'erfelijk' zijn. Dan wordt armoede van ouder¹ op kind overgedragen. Dit noemen we ook wel generatiearmoede: een vicieuze cirkel waarbij armoede van generatie op generatie wordt doorgegeven. De literatuur wijst uit dat hiervoor verschillende oorzaken en gevolgen zijn (zie bijlage 1 en 2). Door aan het thema schulden/arm zijn te werken, willen we inwoners en gezinnen met financiële problemen tijdig en zo integraal mogelijk proberen te begeleiden. Armoede- en schuldenproblematiek is een van de zeven thema's in de vastgestelde uitvoeringsagenda preventie.

1.2. Armoede in de gemeente Lochem

Voor deze aanpak (generatie)armoede wilden we meer inzicht in de actuele lokale cijfers. Daarom hebben we opnieuw een Armoedemonitor door onderzoeksbureau KWIZ laten opstellen. De Armoedemonitor is als bijlage van het raadsvoorstel meegestuurd. De cijfers uit 2020 kunnen we vergelijken met 2015. Het vastgestelde beleid is dat men onder de 130% van het Wettelijk sociaal minimum (hierna: Wsm) recht heeft op ondersteuning via verschillende regelingen. Daarom is de Armoedemonitor daarop gebaseerd.

8,2% van de huishoudens in armoede

In de gemeente Lochem leven naar schatting zo'n 1.250 huishoudens met een inkomen tot 130% van het Wsm. Dat is 8,2% van alle huishoudens. Hiervan zijn er 974 in beeld bij de gemeente en/of maatschappelijke partners. 22% is niet in beeld; dit betreft vooral mensen met AOW. Tussen 2015 en 2020 is het aantal en aandeel minimahuishoudens met een inkomen tot 130% van het Wsm dat de gemeente in beeld heeft nagenoeg gelijk gebleven. Dit komt door een stijging van het aantal minima met een inkomen tot 100% van het Wsm, terwijl het aantal tussen 100% en 130% van het Wsm juist is gedaald. Daarnaast valt op dat het aantal huishoudens dat langdurig (3 jaar of langer) een inkomen tot 130% van het Wsm heeft, is toegenomen naar 78%. Tegelijkertijd is het aantal en aandeel nieuwe minima gedaald.

450 kinderen in armoede

Een op de dertien kinderen of jongeren in Nederland groeit op in armoede. In de gemeente Lochem gaat het om 450 kinderen (7,6% van de kinderen in de gemeente). Hiervan hebben we er 382 in beeld. De minimaregelingen voor kinderen bereiken over het algemeen een groot deel van de doelgroep.

Ruim de helft van deze kinderen (in armoede) groeit op in een gezin met een uitkering vanuit de Participatiewet. Ten opzichte van 2015 is het aantal kinderen in een uitkeringsgezin wat afgenomen en het aantal kinderen in een huishouden met een overig inkomen juist toegenomen. 60% van de kinderen (in armoede) groeit op in een meerpersoonshuishouden. Toch groeien kinderen in een eenoudergezin relatief vaker op in een minimahuishouden: kinderen in een eenoudergezin leven 6 keer zo vaak in een minimahuishouden vergeleken met een twee-ouder gezin. Ook kinderen met een niet-westerse achtergrond zijn oververtegenwoordigd: 58% van de kinderen (in armoede) heeft een niet-westerse achtergrond.

¹ Wanneer we spreken over ouders bedoelen we hiermee ook een ouder of verzorger(s)

Alleen inzetten op minimaregelingen is niet voldoende

Een groot deel van de minima is in beeld bij de gemeente en maakt gebruik van een of meerdere regelingen. Dat is positief, omdat de regelingen hen extra helpen om meer mee te kunnen doen in de Lochemse samenleving. Maar ook inwoners met een inkomen boven de 130% kunnen problemen ervaren. We zien bijvoorbeeld dat het aantal kinderen dat opgroeit in een huishouden met een ander inkomen dan een uitkering toeneemt. Dit betekent dat oplossingsrichtingen voor het armoedevraagstuk niet alleen zitten in versterking of aanpassing van de minimaregelingen. Er is een bredere kijk nodig op het armoedevraagstuk om hierin stappen te zetten.

Die aanpak begint bij een ambitieus doel en stip op de horizon waar we in onze gemeente samen voor willen gaan (hoofdstuk 2). En vervolgens een aantal samenhangende oplossingsrichtingen om hier gericht mee aan de slag te gaan.

2. 50% minder armoede in de gemeente Lochem in 2035

In dit hoofdstuk beschrijven we onze ambitie en visie op het gebied van generatiearmoede. We gebruiken in dit hoofdstuk input vanuit het maatschappelijk veld en de literatuur.

Missie: einde kinderarmoede in 2030

Ieder kind moet gewoon mee kunnen doen, wat de ouders ook verdienen. Leren en activiteiten zoals sporten en muziekles volgen, moeten voor alle kinderen toegankelijk zijn. De gemeenteraad van Lochem heeft op 13 mei 2019 een motie aangenomen om aan te sluiten bij de Alliantie Kinderarmoede. Daarmee hebben we de missie onderschreven om er samen zorg voor te dragen dat in het jaar 2030 kinderen niet meer de dupe zijn van armoede en er geen nieuwe gezinnen meer zijn die in armoede vervallen. Hieraan geven we invulling via de bestaande regelingen in samenwerking met maatschappelijke partners, aangevuld met de korte termijn aanpak ('Direct aan de slag!', de andere bijlage bij het raadsvoorstel). Maar de alliantie vraagt vooral ook aandacht voor een aanpak van de structurele oorzaken van armoede. Dit werken we hieronder verder uit.

Ambitie: we werken gezamenlijk aan het halveren van armoede in 2035

We zien dat de arme gezinnen in onze gemeente vaak langdurig arm blijven. Daar zit nog weinig beweging in. Onze opgave is om langdurige armoede te beperken en daarmee generatiearmoede te verminderen. Hiervoor richten we ons specifiek op gezinnen die langdurig in armoede leven en kinderen die in armoede opgroeien. We richten ons op de periode van een halve generatie en kiezen daarbij halvering van armoede als praktisch en haalbaar doel.

We meten dit aan de hand van de volgende twee indicatoren:

- Het aantal inwoners (gezinnen) dat langdurig in armoede leeft is gedaald met 50%.
- Het aantal kinderen dat in armoede (450) opgroeit is gedaald met 50%.

Aan deze ambitie werken we samen. Als gemeente hebben we een coördinerende rol in het bestrijden van armoede. Dit doen we niet alleen. Gedeeld eigenaarschap is hiervoor nodig. Daarvoor werken we samen met bestaande partners, maar ook met nieuwe samenwerkingspartners. Het is belangrijk dat we elkaar goed weten te vinden. En dat inwoners mee kunnen denken en weten waar ze terecht kunnen met armoede en/of schuldenproblematiek. Voorliggend aan deze ambitie is immers dat we alle inwoners in armoede in beeld hebben of krijgen.

Visie: kinderen hebben, ongeacht de financiële situatie van het gezin waarin zij opgroeien, gelijke kansen

Armoede is meer dan een gebrek aan geld. Het gaat vaak om een optelsom van allerlei problemen op verschillende levensdomeinen. Ons uitgangspunt is dat we willen dat kinderen niet de dupe worden van de financiële situatie van hun ouders. Daarom voeren we een samenhangende aanpak uit die

zich richt op meerdere oplossingsrichtingen. Deze aanpak van armoede draagt bij aan het realiseren van passende ondersteuning voor de doelgroep en een krachtige samenleving in onze gemeente.

Passende ondersteuning: dé arme bestaat niet

Er zijn verschillen tussen kinderen en jongeren uit gezinnen in armoede. Er zijn aan de ene kant veerkrachtige kinderen, jongeren en ouders die in staat zijn om met weinig geld rond te komen. Vaak zijn dit mensen die tijdelijk door omstandigheden in armoede zitten. Aan de andere kant zijn er ouders die veel stress ervaren en daardoor niet altijd vooruit kunnen kijken en doordachte beslissingen nemen. Juist in deze gezinnen bestaat het risico op overdracht van armoede tussen generaties. Maatwerk is nodig. Inwoners die in armoede leven of opgroeien krijgen passende hulp. We kijken hiervoor naar de behoefte die speelt. Daardoor past de ondersteuning bij wat het gezin nodig heeft om grip te krijgen op de huidige situatie en te werken aan een betere toekomst.

Krachtige samenleving: armoede kan ons allemaal overkomen

Armoede kan elk kind overkomen, ook kinderen en jongeren bij wie je het in eerste instantie niet verwacht. In onze gemeente staan inwoners voor elkaar klaar. Soms blijft dit achterwege door handelingsverlegenheid. Of doordat schaamte een rol speelt. Sommige mensen in armoede komen letterlijk nergens meer. Als je geldzorgen hebt, hoef je niet alleen te zijn. Dat is de boodschap die we aan onze inwoners willen meegeven. We streven naar een krachtige samenleving. Een samenleving waarin mensen elkaar met kleine dingen helpen en iedereen kan meedoen. We ondersteunen initiatieven vanuit de samenleving om mensen in armoede te laten meedoen en de gevolgen van armoede te verzachten. Doordat inwoners elkaar met kleine zaken helpen ontstaan minder snel grotere problemen.

3. Oplossingsrichtingen

In dit hoofdstuk beschrijven we oplossingsrichtingen. Als we armoede uit willen bannen, is een brede en gedragen aanpak nodig vanuit meerdere sporen. Deze sporen zijn gebaseerd op gesprekken en literatuuronderzoek (zie bijlage 3). Later volgt een uitvoeringsprogramma waarin we met meerdere partijen onderstaande sporen verder uitwerken.

Spoor 1: Gezamenlijke aanpak

Om armoede in de gemeente Lochem te halveren, moeten we dit echt samen doen. Daarvoor is een gedragen aanpak nodig. Een aanpak waarin inwoners een stem krijgen om 'armoede in gemeente Lochem' tastbaarder te maken. En een aanpak waarin we samen onze schouders eronder zetten om er zo vroeg mogelijk bij te zijn.

- **Samen met inwoners: ervaringsdeskundigheid**
Met behulp van de Armoedemonitor hebben we meer inzicht gekregen in de lokale cijfers. Daarnaast willen we in gesprek gaan met inwoners die in armoede leven. We willen leren van kinderen, hun ouders en hun omgeving over wat wel en niet werkt. We vragen hen wat zij denken dat er nodig is om te voorkomen dat hun kinderen in armoede opgroeien. We vragen om tips en betrekken hen bij het opstellen van het uitvoeringsprogramma.
- **Samen met partners: vroegsignalering**
Mensen in armoede schakelen vaak geen hulp in. Dit komt onder andere door gevoelens als schaamte, onzekerheid en gebrek aan zelfvertrouwen. Ze trekken vaak pas aan de bel als problemen ingewikkeld zijn geworden of zijn opgelopen. Door vroegtijdig armoede te signaleren die anders verborgen zou blijven en door in gesprek te gaan en in te grijpen kan een escalatie van problemen worden voorkomen. We maken daarom een koppeling met de nieuwe taak vroegsignalering van armoede en schulden. Hierin spelen 't Baken en Budgetadviescentrum een grote rol. We denken ook aan het versterken van vroegsignalering in het maatschappelijk middenveld en voorlichting rondom levensgebeurtenissen.

- **Integraal en stress-sensitief werken**

Uit de Armoedemonitor blijkt dat mensen in armoede vaak gebruikmaken van andere voorzieningen. Armoede gaat vaak gepaard met andere problematiek. Daarom benaderen we deze problematiek in de hulp- en dienstverlening integraal en stress-sensitief. Inwoners in armoede hebben namelijk vaak te maken met stress; we zorgen dat iedereen zich hier bewust van is. Ook zorgen we ervoor dat armoede een centrale plek krijgt binnen bestaande en nieuwe projecten van de gemeente en partners.

Spoor 2: Werk en inkomen

Inwoners in armoede hebben gebrek aan middelen en kampen soms met problematische schulden. We willen de financiële positie van ouders verbeteren, zodat zij in de basisbehoeften van hun gezin kunnen voorzien. En daardoor worden geholpen om kansen te vergroten.

- **Werk**

Werk is de beste manier om uit armoede te komen. Bovendien wordt door werk ook het netwerk van mensen vergroot en sociale uitsluiting voorkomen. De doelgroep voor werk en inkomen is breed en vraagt om een gerichte inzet op specifieke groepen. Inwoners met een uitkering in het kader van de Participatiewet worden via 't Baken al op een integrale wijze begeleid richting de arbeidsmarkt. Er wordt gewerkt aan het verkleinen van afstand tot de arbeidsmarkt en/of het vergroten van de participatiemogelijkheden als het einddoel van (regulier) werk niet haalbaar is. Vaak is er ook sprake van andere problematieken die een dergelijke stap in de weg staan. In de verdere uitwerking van de plannen kunnen we, samen met de partners, bekijken welke extra stappen hier nog mogelijk in zijn.

Ook is er een doelgroep van de zogenaamde 'werkende armen'. Dat zijn inwoners met een baan, maar die niet voldoende verdienen. Dit zijn bijvoorbeeld mensen die werken op oproepbasis, in deeltijd of als ZZP'er. De rijksoverheid gaat over de inkomensondersteuning, toeslagen en andere maatregelen om de inkomenspositie voor deze doelgroep te verbeteren. Wij kunnen, samen met de samenwerkingspartners, bekijken of er gerichte ondersteuning ingezet kan worden om de arbeidsmarktpositie van deze groep te verbeteren. Bijvoorbeeld door extra in te zetten op opleidings- en trainingsmogelijkheden. Dit werken we nader uit in het uitvoeringsprogramma.

- **Besteedbaar inkomen**

Op basis van de resultaten van de verkenning die we in 2022 uitvoeren, gaan we mogelijk andere criteria gebruiken om te bepalen of mensen in aanmerking komen voor de regelingen uit het armoedebeleid.

- **Schuldenvrije periode**

Afhankelijk van de resultaten van het onderzoek in 2022 doen we een pilot om een schuldenvrije periode in te bouwen. Hiermee beogen we om stress te verminderen en een toename van schulden te beperken.

Spoor 3: Onderwijs en basisvaardigheden

- **Rol onderwijs bij het signaleren en bestrijden van armoede**

Het onderwijs is een belangrijke partner bij het signaleren en bestrijden van armoede en sociale uitsluiting. Door deze rol van het onderwijs te versterken, krijgen kinderen en jongeren in armoede de mogelijkheden om zich te ontwikkelen. Vaak zijn kinderen in armoede wel in beeld. Echter, het onderwerp 'armoede' vraagt vooral nog aandacht om hier meer en passender het gesprek over te voeren. En daarna opvolging aan de signalen geven. We onderzoeken hoe we scholen handvatten kunnen meegeven om proactief met dit thema aan de slag te gaan. Aan de ene kant door zelf actief het gesprek te voeren en ouders te wijzen op de mogelijkheden. En mocht er veel aan de hand zijn door te verwijzen naar bijvoorbeeld de gezinscoaches. Verder vragen we aandacht voor het beheersbaar houden van de schoolkosten. Ook willen we kinderen bewust maken van geld en jongeren leren omgaan met

geld. Dit kan bijvoorbeeld door voorlichting. Tot slot is het essentieel om jongeren met een kwetsbare achtergrond te begeleiden om schooluitval te voorkomen.

- **Basisvaardigheden van ouders**

Ouders hebben een belangrijke voorbeeldfunctie. Door de basisvaardigheden van ouders te vergroten, krijgen kinderen ook meer kansen. Ten eerste draagt het bij aan de kans op werk en behoud van werk. Er zijn ouders die zich willen ontwikkelen, bijvoorbeeld met een opleiding, maar dat niet kunnen vanwege de kinderen of andere factoren. We willen maatwerk bieden en hun zorgen of praktische belemmeringen wegnemen. Ten tweede draagt het bij aan de betrokkenheid van ouders bij schoolactiviteiten om op deze manier het kind te stimuleren om te leren. Soms moeten kinderen in armoede het alleen doen met wat zij op school leren, bijvoorbeeld op het gebied van lezen. Lagere taalvaardigheden veroorzaken bovendien vaak andere problemen. Daarom zetten wij in op het verminderen van laaggeletterdheid. Als kinderen in beeld zijn, nodigen we ouders uit en andersom. Ook stimuleren we het ontwikkelen van gezondheidsvaardigheden en digitale vaardigheden.

Spoor 4: Ouder en kind

- **Samenwerken rondom opvoeden en opgroeien van kinderen**

Armoede veroorzaakt stress die negatieve invloed heeft op het welzijn van ouders en hun rol als opvoeders. Dit zorgt ervoor dat de hersenen en cognitieve vaardigheden van kinderen in armoede zich minder ontwikkelen. Zo hebben kinderen in armoede vaak al een ontwikkelingsachterstand als ze voor het eerst naar school gaan. Er valt winst te behalen in de samenwerking met en tussen partners die een rol spelen bij het opvoeden en opgroeien van kinderen. Daarnaast is het belangrijk dat zij op de hoogte zijn van wat er allemaal aan aanbod is. Met het lokale project 'Kansrijke Start' zijn hier al eerste stappen ingezet.

- **Netwerkverbreding voor ouders**

Vaak hebben mensen in armoede kleinere netwerken doordat ze zich niet kunnen aansluiten bij sociale activiteiten die geld kosten. Wie zich langdurig in een situatie van armoede bevindt, raakt steeds meer aangewezen op de wereld dicht bij huis. Daarnaast houdt hun sociale omgeving hen soms 'klein', bijvoorbeeld door het opgroeien in een achtergestelde buurt. Er zijn in onze gemeente veel inwoners die wat voor een ander willen doen. We willen ouders met elkaar in contact brengen. We zetten in op ontmoeting met anderen door te investeren in ontmoetingsplekken en – mogelijkheden. Lotgenoten – mensen die gelijksoortige (armoede)problematiek ervaren – kunnen elkaar helpen door ervaringen te delen. Maar ook door informatie op te halen over hoe anderen omgaan met armoede of zich eruit hebben ontworsteld. Zo ervaren mensen dat ze niet de enige zijn. Als het specifiek om opvoeding gaat zien we dat ouders in armoede vaak geen ondersteuning zoeken in de opvoeding. We zorgen voor laagdrempelige ontmoetingsbijeenkomsten waarin ouders onderling opvoedingsvragen en oplossingen kunnen uitwisselen. Dit kan bijvoorbeeld via het lokale project #oplayers.

- **Breder perspectief bieden aan kinderen**

De verwachtingen van ouders en de omgeving van kinderen kunnen van invloed zijn op hoe een kind zich gedraagt. Als de dagelijkse omgeving waarin het kind leeft steeds hetzelfde is, zijn andere ervaringen beperkt. VVE en kinderopvang kunnen bijdragen aan het verkleinen van de ongelijkheid tussen kinderen door een positieve benadering en het aanleren van vaardigheden. Voor kinderen met een achterstand is het goed om uit de gezinsomgeving te komen en in contact te komen met andere kinderen. Daarnaast willen we een breder perspectief laten zien aan kinderen door de inzet van rolmodellen. We willen dat kinderen de mogelijkheid krijgen om te zien wat er is en kan. En kinderen laten dromen over wat ze in de toekomst willen. We hebben bijvoorbeeld allerlei naschools aanbod voor alle kinderen in onze gemeente. We willen hier gezinnen in armoede extra op attenderen. Daarbij gaan we kijken hoe we het aanbod in samenhang met elkaar kunnen brengen en of er meer aanbod nodig is.

Bijlage 1. Waardoor komt de overdracht van armoede?

Generatiearmoede is armoede die van generatie op generatie wordt overgedragen. Niet iedereen die arm opgroeit, is als volwassene ook arm. Maar die kans is wel groter als je langdurig of op jonge leeftijd (kinderen van 0 t/m 7 jaar) en/of langdurig (ongeveer 5 jaar) in armoede opgroeit. De kans is ook groter wanneer een kind opgroeit in een gezin met een van de volgende achtergrondkenmerken:

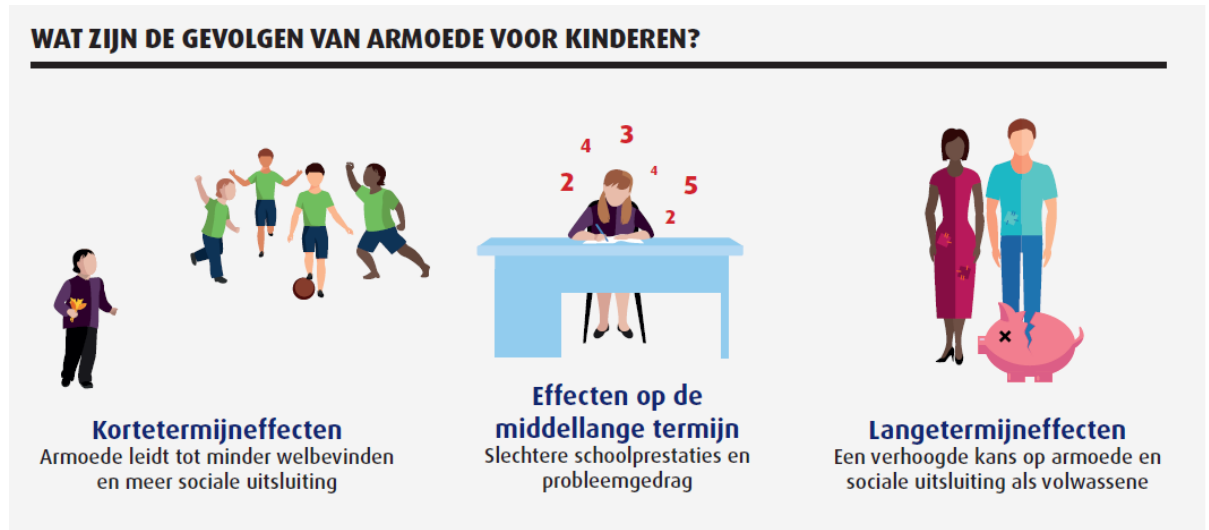
- **Eenoudergezinnen**
Eenoudergezinnen hebben een hoger risico. De ontwrichting van een scheiding is groot en de kans is groot dat kinderen van gescheiden ouders later ook zelf scheiden.
- **Kinderen van ouder(s) met een niet-Nederlandse achtergrond**
Een lage opleiding en weinig ervaring in werk zorgen voor een hoger risico op armoede voor kinderen in deze gezinnen.
- **Kinderen van ouder(s) met een laag opleidingsniveau**
Er is een duidelijk verband met opleidingsniveau. Voor de meerderheid van de kinderen die geboren worden in armoede is de kans op succes in opleiding en onderwijs lager en daardoor is er een hogere kans op het niet afronden van een opleiding of alleen het afronden van een lage opleiding. Dit kan te maken hebben met kosten van het onderwijs, dat ouders minder vaardig en bereid zijn om te helpen en lagere verwachtingen vanuit het onderwijs.
- **Kinderen van ouder(s) met een bijstandsuitkering**
Lagere verwachtingen van de omgeving en een gebrek aan voorbeeld van ouders dragen hier aan bij.
- **Kinderen van ouder(s) met een slechte gezondheid**
Arme kinderen zijn vaker ongezond. Dit is zowel een oorzaak als gevolg van armoede. Mensen met gezondheidsproblemen hebben vaak minder zorg en energie voor hun kinderen en minder goede kansen op de arbeidsmarkt. Daarnaast worden er vaak minder gezondheidsvaardigheden doorgegeven. Ook kan de beschikbaarheid van zorg (kosten/afstand) een rol spelen.

De belangrijkste oorzaken voor de overdracht van armoede zijn:

- **Materiële omstandigheden**
Het gaat hier onder andere om een gebrek aan: goede huisvesting, ruimte om te spelen en te studeren, boeken, gezonde voeding, toegang tot voorzieningen, toegang tot goed onderwijs.
- **De invloed van stress**
Leven in gebrek van geld zorgt voor een toename van tunnelvisie. Mensen hebben veel aan hun hoofd en denken door de stress minder na over hun beslissingen en denken op de korte termijn. Stress in een gezin zorgt dat een kind zich minder goed ontwikkelt. Dit gaat om een verminderde ontwikkeling van levensvaardigheden als plannen en besluiten nemen.
- **Aandacht van ouders**
De stress heeft negatieve invloed op de rol van ouders als opvoeders. Ouders die in beslag worden genomen door financiële zorgen, hebben minder aandacht voor en toezicht op hun kinderen. Daardoor kunnen kinderen in armoede te maken krijgen met een instabiele opvoedsituatie.
- **De sociale omgeving waarin het kind opgroeit en de verwachtingen van de omgeving**
Kinderen gaan zich gedragen naar de verwachtingen van anderen in hun omgeving, zoals ouders of het onderwijs. Daardoor worden ze bijvoorbeeld lager ingeschat op school (Pygmalion effect).

Bijlage 2. Gevolgen van het opgroeien in armoede in de kindertijd

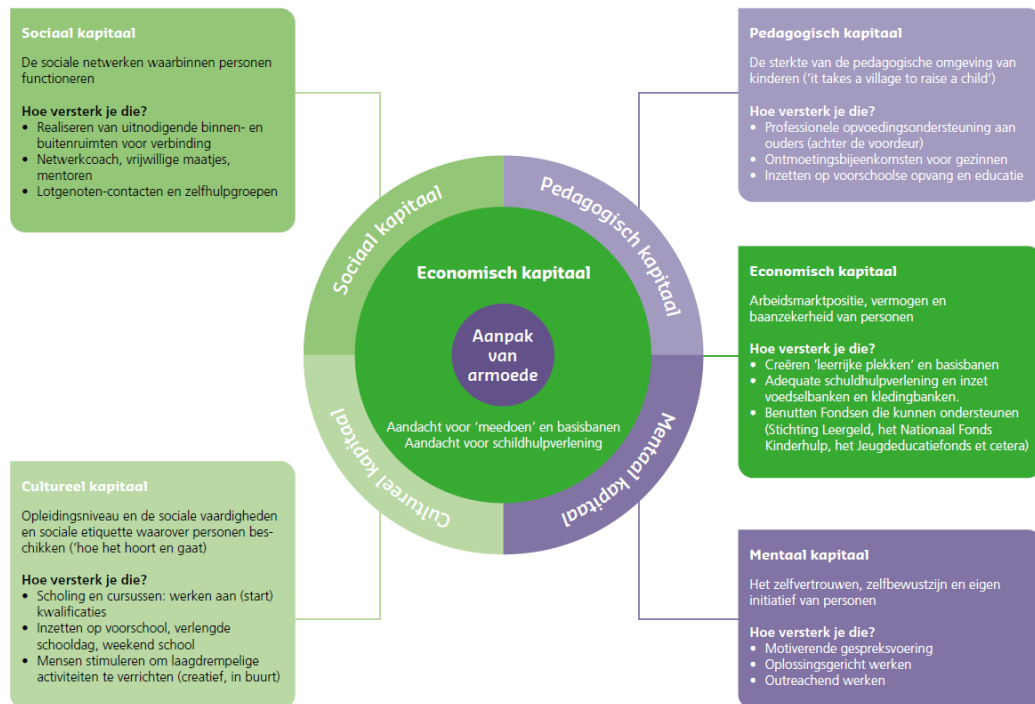
Het opgroeien in armoede schaadt de ontwikkeling van kinderen en jongeren en beperkt hun toekomstperspectief. Opgroeien in armoede heeft ingrijpende gevolgen voor het (kunnen meedoen in het) dagelijks leven, de ontwikkeling, het welbevinden en het toekomstperspectief van kinderen en jongeren.



Bron: *Opgroeien zonder armoede (SER, 2017)*

- **Korte termijn: minder welbevinden en meer sociale uitsluiting**
Kinderen en jongeren ervaren uitsluiting als zij basale zaken missen, uit de toon vallen bij hun leeftijdsgenoten of als zij niet mee kunnen doen met activiteiten. Ze schamen zich om hun leeftijdsgenoten thuis te ontvangen. Ze voelen zich ongelukkig met de situatie, met name als zij die vergelijken met kinderen die het financieel ruimer hebben. Daarnaast maken zij zich zorgen over de problemen binnen het gezin vanwege de financiële situatie of de spanningen die daar het gevolg van zijn.
- **Middellange termijn: slechtere schoolprestaties en probleemgedrag**
De zorgen en stress die het opgroeien in armoede met zich meebrengt zet bij de kinderen de ontwikkeling van levensvaardigheden onder druk. Dit vergroot het risico op een minder goede taal- en cognitieve ontwikkeling, lagere schoolprestaties en voortijdig schoolverlaten. Opgroeien in armoede belemmert kinderen en jongeren bovendien in hun sociaal-emotionele ontwikkeling. Zij hebben een groter risico op psychosociale problemen en probleemgedrag.
- **Lange termijn: hogere kans op armoede en sociale uitsluiting als volwassene**
Het opgroeien in een gezin met weinig inkomen vergroot de kans dat men jaren later opnieuw in die situatie terechtkomt. Kinderen die in armoede opgroeien hebben te maken met materiële tekorten en nemen minder deel aan sociale activiteiten. Mede daardoor is hun opleidingsniveau vaak lager en hun positie op de arbeidsmarkt slechter. De slechtere arbeidsmarktpositie, het lage inkomen uit werk en de hogere kans op uitkeringsafhankelijkheid dragen bij aan een grotere kans op armoede en sociale uitsluiting als volwassene.

Bijlage 3. Literatuuronderzoek over oplossingsrichtingen



Bron: *Uit de duivelskring van armoede (Movisie, 2020)*

- **Economisch kapitaal**
De arbeidsmarktpositie, het vermogen en de baanzekerheid van personen. In het geval van mensen in armoedesituaties is hun economisch kapitaal beperkt of negatief, veelal kampen ze met problematische schulden. Dit heeft effect op de hieronder genoemde vormen van kapitaal.
- **Mentaal kapitaal**
Het zelfvertrouwen, de wilskracht en veerkracht van mensen om optimaal gebruik te maken van hun talenten, vaardigheden en beperkingen, in het bijzonder bij tegenslag zoals het geval is bij armoede.
- **Pedagogisch kapitaal**
De sterkte van de pedagogische omgeving waarin kinderen opgroeien. De stabiliteit van het gezin behoort daartoe, zo ook de pedagogische competenties van ouders, hun vermogen om waar nodig (in)formele hulp, ondersteuning en advies te organiseren, maar ook de omgeving buiten de thuissituatie, zoals de school peergroup, buurt en clubjes ('it takes a village to raise a child').
- **Cultureel kapitaal**
De sociale vaardigheden, soft skills, '21^e eeuwse vaardigheden', communicatieve vaardigheden, sociale etiquette (hoe het hoort en gaat) waarover personen beschikken en opleidingsniveau.
- **Sociaal kapitaal**
De relaties, contacten en sociale netwerken waarover personen beschikken. Denk aan familie, vrienden, burenschap, lotgenoten, mentoren/maatjes, studie-, werk- en vrijetijdscontacten.